

МЕЖДУНАРОДНЫЙ ИНСТИТУТ  
ЦЕНТРАЛЬНОАЗИАТСКИХ ИССЛЕДОВАНИЙ

---

ИНСТИТУТ ИСТОРИИ  
АКАДЕМИИ НАУК РЕСПУБЛИКИ УЗБЕКИСТАН

**ЦИВИЛИЗАЦИИ И КУЛЬТУРЫ  
ЦЕНТРАЛЬНОЙ АЗИИ  
В ЕДИНСТВЕ И МНОГООБРАЗИИ**

Материалы Международной конференции  
Самарканд, 7–8 сентября 2009 г.

## **Цивилизации и культуры Центральной Азии в единстве и многообразии.**

Материалы Международной конференции, Самарканд, 7–8 сентября 2009 г. — Самарканд-Ташкент: МИЦАИ, SMI-ASIA, 2010. – 332 стр.

### **Редакционная коллегия:**

Д. Алимова, Б. Аманбаева, К. Байпаков, Ш. Мустафаев (отв. редактор)

И. Тоған, Т. Ширинов, Ю. Якубов

В издании представлены материалы Международной научной конференции «Цивилизации и культуры Центральной Азии в единстве и многообразии», которая была организована Международным Институтом Центральноазиатских исследований и Институтом истории Академии Наук Узбекистана при поддержке Посольства Франции в Республике Узбекистан.

Доклады отражают историю зарождения и развития культурного взаимодействия народов Центральной Азии, вопросы интеграции и взаимообогащения оседлого и кочевого населения во всем их многообразии и единстве



*Авторы несут ответственность за выбор и представление фактов и мнений, содержащихся в этой книге и не выражающих идеи ЮНЕСКО. Обозначение и материалы, представленные в книге, не включают в себе мнения ЮНЕСКО относительно легального статуса какой-либо страны, территории, города или зоны влияния, границ.*

ISBN 978-9943-357-08-2 (IICAS)

ISBN 978-9943-17-026-1 (SMI-ASIA)

© Международный Институт Центральноазиатских исследований, 2010

© SMI-ASIA, 2010 (дизайн и верстка)

INTERNATIONAL INSTITUTE  
FOR CENTRAL ASIAN STUDIES

---

INSTITUTE OF HISTORY ACADEMY OF SCIENCE  
OF THE REPUBLIC OF UZBEKISTAN

**CIVILIZATIONS AND CULTURES  
OF CENTRAL ASIA  
IN UNITY AND DIVERSITY**

Proceedings of the International Conference  
Samarkand, 7–8 September, 2009

Samarkand–Tashkent–2010

**Civilizations and cultures of Central Asia in unity and diversity.** Proceedings of the International Conference, 7–8 September, 2009.—Samarkand-Tashkent: IICAS, SMI-ASIA, 2010. 332 pages.

**Editorial board:**

D. Alimova, B. Amanbaeva, K. Baipakov, Sh. Mustafayev (editor-in-chief)

I. Togan, T. Shirinov, Yu. Yakubov

The publication contains the proceedings from the international scientific conference *Civilisations and Cultures of Central Asia in Unity and Diversity* which was organised by the International Institute for Central Asian Studies and the Institute of History of the Academy of Science of Uzbekistan and supported by the French Embassy in Uzbekistan.

The reports reflect the history of the genesis and development of cultural interaction between the people of Central Asia, and the issues of integration and mutual enrichment between the nomadic and sedentary populace in their diversity and unity.



*The authors are responsible for the choice and the presentation of the facts contained in this book and for the opinions expressed therein, which are not necessarily those of UNESCO and do not commit the organization. Nor do they the expression of any opinions as the part of UNESCO concerning the legal status of any country, territory, city or area or if its authorities, or concerning the delimitation of its frontier of boundaries.*

ISBN 978-9943-357-08-2 (IICAS)

ISBN 978-9943-17-026-1 (SMI-ASIA)

© International Institute for Central Asian Studies, 2010

© SMI-ASIA, 2010 (дизайн и верстка)

## ОТ КОКТЕПЕ ДО КИНДИКЛИ-ТЕПЕ: НОВЫЙ ПОДХОД К ИСТОРИИ ВОЗНИКНОВЕНИЯ ИРРИГАЦИИ В СЕВЕРНОЙ ЧАСТИ ЗЕРАВШАНСКОЙ ДОЛИНЫ<sup>1</sup>

Данная статья отражает результаты научных исследований, проводимых в течение 20 лет MAFOuz-Sogdiane по тематике истории обживания Согда в доисламскую эпоху.

Одной из отправных точек настоящих размышлений стали раскопки памятника Железные ворота (рядом с Дербентом, на границе Кашкадарьинской и Сурхандарьинской областей), которые были проведены двенадцать лет тому назад по инициативе нашего покойного коллеги Шахимардана А. Рахманова.<sup>2</sup>

Большая часть этого оборонительного сооружения датируется периодом немного более поздним, чем рубеж нашей эры, когда оно представляет настоящую северную границу Кушанской империи. Однако первоначальные этапы его строительства восходят к III в. до н.э., возможно к его завершению, отмеченному царствованием Евтидема, когда нашествие кочевых племен со стороны Согдианы виделось как явная угроза греко-бактрийскому царству. Соответственно, с учетом этой опасности, естественная преграда в виде Гиссарского горного хребта, разделяющая эти два региона, была усилена возведением стены. С другой стороны, археологические исследования наших предшественников, в частности Эдуарда В. Ртвеладзе [Ртвеладзе, 2002], и тщательный анализ письменных греко-римских источников привели нас к пересмотру исторической географии региона в отношении завоевательных походов Александра Великого в Бактрию-Согдиану. В частности, были предложены новые интерпретации маршрутов Александра в период между 329 и 327 гг. до н.э., в особенности маршрута 328 г. до н.э. между Бактрами и Маракандой, когда, перед тем как пересечь отроги Гиссарского хребта, были окружены и захвачены оазисы в бассейне Окса.<sup>3</sup> В этом же исследовании мы, совместно с Францем Грене, предложили отождествление на конкретной местности значительного количества топонимов, известных по сообщениям греко-римских источников, и перемещение административной границы между эллинистическими Согдианой и Бактрией от Железных Ворот на реки Вахш и Амударья (рис. 1).

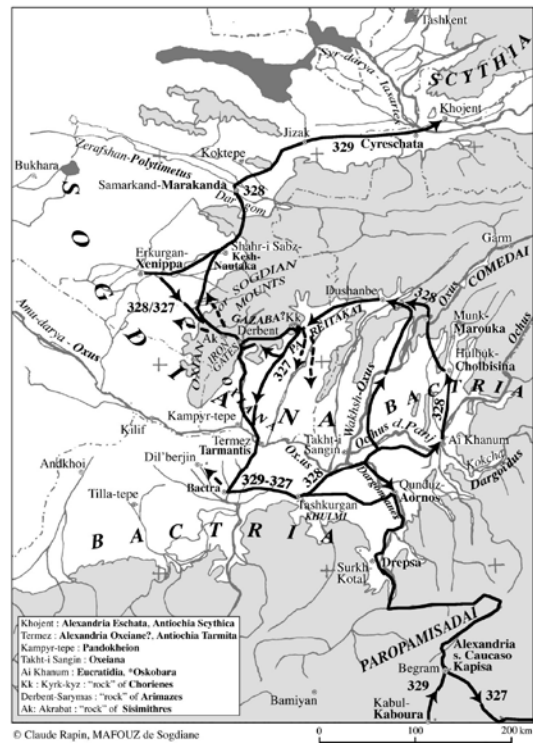


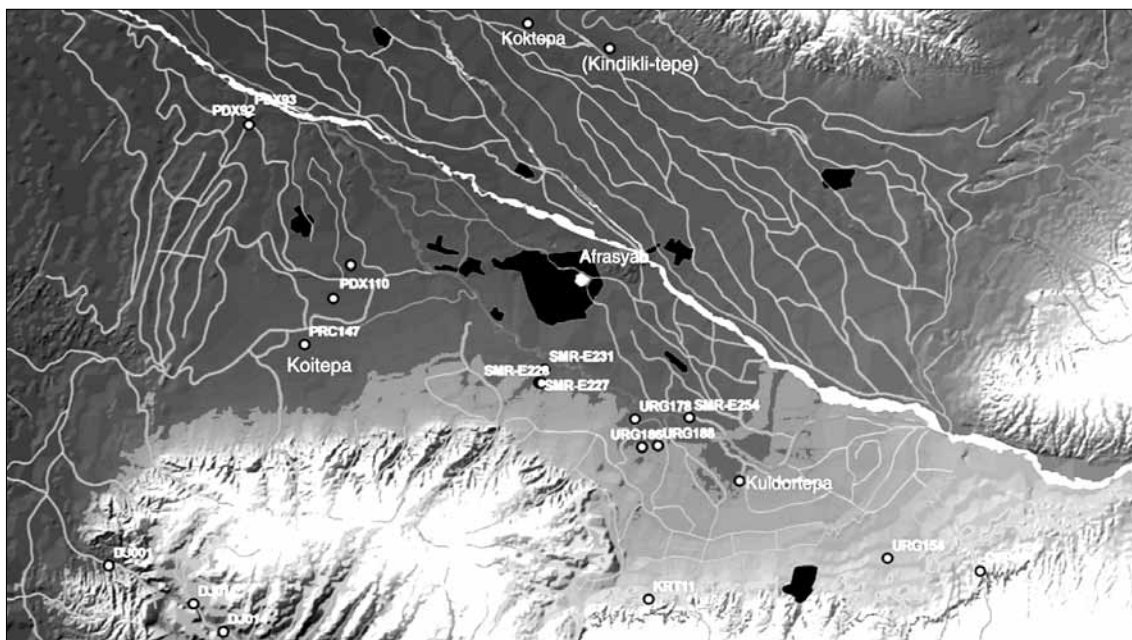
Рис. 1. Маршрут Александра Македонского (329–327 до н.э.) и топонимия Бактрии и Согдианы. © Cl. R.

## Страны и области

Порядок географического расположения таких «стран», как Согдиана, Бактрия, Маргиана, Ария и Арахосия, ставших позднее административно-территориальными единицами Ахеменидской империи, существовал уже как минимум с VII–VI вв. до н. э., как о том свидетельствуют авестийские тексты [Gnoli, 1980 Grenet, 2005]. Эти топонимы обозначали изначально небольшие регионы, часто с акцентом на привязку к речным бассейнам, например, таким как река Бактрии, наименование которой на первых этапах было использовано только для обозначения оазиса вокруг города. Вероятнее всего ситуация изменяется на следующем этапе, в ахеменидскую эпоху, когда Средняя Азия была реорганизована в ходе централизаторской политики империи. В результате этой перегруппировки такие области, как Бактрия и Согдиана выходят за пределы своих исторических «ядер» для формирования более обширных объединений. В случае с Бактрией её территория была увеличена за счет поглощения всех оазисов по левому берегу Окса (Вахш и Амударья), в то время как Согдиана была расширена благодаря включению в неё всех земель по обеим сторонам Хиссарского хребта, от р. Зеравшан до р. Окс. Как правило, в античной Средней Азии границы как стран, так и их административных подразделений пролегают, по малонаселенным зонам аридных предгорий и степей. Исключение составляет лишь верхнее течение Амударьи, по которой в настоящее время проходит часть северной границы Афганистана и которая уже в эпоху античности представляла собой сегмент реальной границы между Бактрией и Согдианой. Пролегание границы по этой части реки объясняется тем, что её левобережье представляет собой обширную пустынную зону и воды последней не могли быть использованы для орошения прибрежных земель.

Исследования, проведенные в 1970-е гг. Французской Археологической Делегацией в Афганистане (DAFA), показали, что бактрийская ирригационная сеть была уже существенно развита в ахеменидский период [Gentelle, 1978]. Что касается конца этого и последовавшего за ним эллинистического периода, то источники истории завоевания Александром Македонским Средней Азии позволяют составить перечень территориальных подразделений Бактрии и Согдианы, границы которых не выходили за пределы бассейнов крупнейших региональных рек и связанных с ними ирригационных сетей (Наутака = Кашка-Дарья, Оксиана = Шерабад-Дарья, Паретакена = верхний бассейн Сурхандарьи, Бубакена = Кафирниган [?], Дрепса = район Сурх-Котала, Аорн = район Кундуза, территория хульмов = район Ташкурмана, Бактры и т. д.). Обретя статус областей, они управлялись наместниками (сатрапами), которые располагались в областных более или менее урбанизированных центрах (Спитамен в Мараканде, Датаферн в Ксениппе [?], Сисимитр в Наутаке, Аримаз в Оксиане, Хориен в Паретакене, Катан в Бубакене [?], Бесс в Бактрах и т. д.).<sup>4</sup>

Однако их социально-экономическая история не может быть правильно оценена без учета такого существенного компонента, как кочевое скотоводство, которое на периферии, представленной либо степями, либо горными районами, серьезно влияет на формирование внутренней экономики оазисов.



**Рис. 2.** Археологические городища ахеменидского времени южной и западной части долины среднего течения Зеравшана (GIS, с Узбекско-Итальянская экспедиция Самарканда).

## Бассейн Зеравшана

В настоящее время предмет исследований—северная равнина Зеравшана, расположенная в сердце Согдианы, поблизости к степной полосе (рис. 2). Отдельные результаты работ допускают наличие в этом регионе собственной траектории развития, которая могла отличаться от моделей развития бактрийско-согдийской низменности (в том числе в бассейне Окса и его притоков) [Stride, Rondelli, Mantellini, 2009].

Датировки ирригационных сооружений этой равнины неоднозначны: многочисленные предположения, сделанные советскими и постсоветскими исследователями, в частности о времени сооружения канала Даргом, охватывают очень широкий период между VII–VI вв. до н. э. и ранним средневековьем. Важнейшей и сложной проблемой исторического развития на территории Зеравшанской равнины является определение взаимосвязи в развития урбанистических процессов и расширения оросительной сети. Попытку решения этой проблемы мы представляем здесь на основе результатов археологического изучения трех археологических памятников, исследовавшихся МАFOuz — Sogdiane: Самарканд-Афрасиаб,<sup>5</sup> Коктепе<sup>6</sup> и Киндикли-тепе.<sup>7</sup>

Афрасиаб и Коктепе это древнейшие из центров политической власти среди известных на этой равнине. Представляется, что рост их укрепленной территории, охватывавшей сотни гектаров, происходил одновременно. Своих максимальных пропорций оба города, вероятно, достигают в период перехода всего региона в целом под власть Ахеменидов в последней трети VI в. до н. э. Однако согласно хорошо известной нам теперь истории Коктепе, его развитие началось уже в последней трети II тысячелетия до н. э., тогда как первые этапы формирования Мараканды-города в свете архитектурных открытий не мо-

гут быть датированы ранее момента прихода сюда Ахеменидов. Несмотря на находки на Афрасиабе образцов наиболее древней для этого памятника керамики, на сегодняшний день не представляется возможным определить ареал распространения нетронутых археологических слоев, относящихся к раннему железному веку, которые могут быть поставлены с Коктепе.

Что касается урбанизации, начальные этапы которой проходили на заре ахеменидской эпохи, то одновременное существование двух городов-близнецов, удаленных друг от друга всего лишь на 30 км, представляется проблематичным. На спутниковых фотографиях бактрийско-согдийской низменности по четким краям оазисов можно легко выявить границы территориальных подразделений, тогда как равнина Зеравшана выглядит скорее как единое неделимое целое. Афрасиаб и Коктепе, два главных центра, тесно соседствуют с двумя основными ирригационными каналами, отведенными параллельно из одной и той же реки (Зеравшан) — Даргом на юге и Булунгур на севере. В других же регионах Зеравшанской долины орошение основано на сети каналов, выведенных из основной региональной реки, с которой нельзя связать, согласно нынешнему состоянию наших знаний, какой-либо урбанистический центр, по важности сравнимый с Афрасиабом или Коктепе.<sup>8</sup> Таким образом, в первой фазе ахеменидской эпохи, на территории этой равнины никакие внутренние границы не выделяются и никакой из известных урбанизированных населенных пунктов не может рассматриваться как доминирующий над всеми остальными.

### **Афрасиаб и Даргом**

Как видно из названия «Dargomanes», упомянутого Птолемеем, Даргом существует в виде канала как минимум с начала периода присутствия здесь Ахеменидов, то есть с момента возведения последними оборонительных стен Афрасиаба. Хотя некоторые исследователи считают, что канал всегда снабжал город через водозабор из Зеравшана, расположенный выше по течению [Иваницкий, Иневаткина, 1999; Gentelle, 2003], другие допускают, что ирригация посредством этого канала осуществлялась отводом вод из саев гор южнее Самарканда. При этом они предполагают, что нынешнее ложе Даргома не может датироваться ранее периода поздней античности [Stride, Rondelli, Mantellini, 2009].<sup>9</sup>

### **Коктепе и Булунгур**

Решение проблемы Даргома остается неоднозначным. Предпринятая здесь попытка прояснения этого вопроса основывается на расширении поля исследования в сторону северной части равнины, где симметричный Даргому канал Булунгур, возможно, имел ту же историю возникновения, что и первый.

В первые годы своего существования на протяжении железного века, который начался здесь в последней трети II-го тысячелетия до н. э., городище Коктепе выглядит как важный центр сельскохозяйственного и ремесленного производства, несмотря на скромность своей архитектуры [так называемый период «Коктепе I»: Рапен, 2007; Лионе, 2009; Люилье, Рапен, 2010]. Выбор этой местности для заселения, вероятно, был продикто-



ван, как на то указывают исследователи узбекско-итальянской экспедиции, близостью с северо-восточной стороны предгорного сая, который, по крайней мере на начальном этапе и в прерывистом режиме, мог предоставлять достаточное количество воды для нужд городского центра.

Начиная с VII–VI вв. до н. э. городище переживает ряд реконструкций, связанных с реализацией нескольких монументальных архитектурных программ, представленных первоначально крупными укрепленными дворами (строительный этап «Коктепе II»), затем платформами, одна из которых явно имела религиозное назначение. Этот последний строительный период, который мы определили как «Коктепе III», восходит, вероятно, к моменту ахеменидского завоевания в последней трети VI вв. до н. э. В этот период городище, как думается, достигает своего максимального территориального расширения и получает мощную фортификационную систему, выстроенную по окрестной равнине и сравнимую по размерам с укреплениями Афрасиаба, которые, как показали раскопки, появились к этому же моменту и достигали 5 км в длину. Отметим, однако, что эти значительные укрепленные оборонительными стенами пространства Коктепе и Афрасиаба нельзя рассматривать как городские агломерации современного типа, предполагающие сеть улиц и кварталы жилых домов. Скорее всего, в данную эпоху они выполняли роль убежища для оседлого населения ближайших окраин и поголовья домашнего скота в случае возможной вражеской агрессии. Только позже, при поздних Ахеменидах, Мараканда, благодаря своему географически центральному положению приобретает характер центра, доминирующего в долине.

В отличие от Афрасиаба на внутренней территории укрепленного городища Коктепе не обнаружено никаких следов ирригационных сооружений ахеменидского времени. Однако это городище расположено неподалеку от двух важных каналов — Булунгура, который орошает равнину, лежащую ниже террасы Коктепе, и Пай-арыка, который несет свои воды к равнине, лежащей на северо-востоке, и одно из ответвлений которого пролегает по руслу древнего подгорного сая (см. выше).

Несмотря на то, что в настоящее время городище хорошо обеспечено водоснабжением, неясно, когда именно эти каналы появляются в окрестностях Коктепе и когда была прорыта для водозабора из Зеравшана верхняя часть существующего ныне канала Булунгур. Как мы уже отметили выше, в ранне-ахеменидскую эпоху на территории Зеравшанской долины не выделяются сколько нибудь значимые памятники, сравнимые с Афрасиабом и Коктепе. Близкое расположение этих пунктов к двум магистральным каналам равнины подогрывает соблазн увязать все эти элементы воедино и предположить, вслед за сторонниками более ранней датировки Даргома, что постройка каналов относятся к ахеменидскому времени. В таком случае уместно допустить, что только централизованная и действенная власть могла выступить организующим фактором в столь крупномасштабной взаимосвязанной программе урбанизации и ирригации. Как уже отмечалось, эта дата ставится под сомнение сторонниками поздних датировок, аргументация которых базируется на социально-политическом анализе феодального характера, присущего поздней античности. Обнаруженный на северной окраине равнины замок Киндикли-тепе позволяет возобновить обсуждение вопроса о времени сооружения канала Булунгур.

### Киндикли-тепе и экономическое обновление в период поздней античности

Вопреки широко распространенной в течение долгого времени идее, падение греко-бактрийского царства не означало обязательное запустение урбанистических центров или же сокращение численности населения на обжитых территориях. Так, начало новой эры отмечено, в частности, наличием погребальных памятников богатого аристократического общества, связанного одновременно и с миром степей, и с миром, который унаследовал традиции эллинистического периода. На Афрасиабе архитектурные фазы развиваются без серьезных перерывов в течение так называемых «темных» веков, которые начинаются с момента падения Евкратиды I (около 145 г. до н.э.) и продолжаются вплоть до эфталитов. Жилищная застройка в городах и в сельской местности становится все более плотной, особенно в период так называемой согдийской независимости, между концом III и V вв. н.э., и позднее, несмотря на различные нашествия, продолжает активно развиваться при кидаритах вокруг замков местных владетелей. Именно во время кидаритского владычества, примерно в середине V в. н.э., сооружается цитадель Афрасиаба в центральной части верхнего города и городское население концентрируется, вероятно, в пределах средней укрепленной сте-

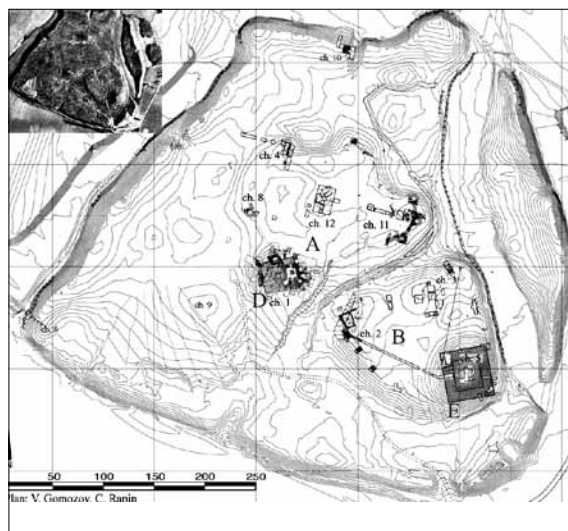


Рис. 3. План и аэрофотосъемка городища Коктепе © MAFOuz de Sogdiane.



Рис. 4. Аэрофотосъемка городища Афрасиаб с указанием урбанистической схемы города раннего средневековья. © Google.



Рис. 5. Аэрофотосъемка зоны городища Киндикли-тепе с замком и платиной. © Google.

ны, на юге от верхнего города и его цитадели (рис. 3).

В последнее время этот социально-экономический контекст привел к повторной постановке вопроса о корреляции между цен-



Рис. 6. Городище Киндикли-тепе. © MAFOuz de Sogdiane.

трализованным ахеменидским управлением и прорытием канала Даргом. Данные GIS-мониторинга южной части Зеравшанской равнины, проведенного узбекско-итальянской археологической экспедицией, показывают, что значительное количество археологических памятников ахеменидского периода расположено не по течению Даргома, а вдоль трасс предгорных саев при их выходе на равнину. Это наблюдение наводит на предположение, что канал Даргом не был сооружен непосредственно в античный период в том виде, в каком он существует в настоящее время, но скорее формировался поэтапно в социально-экономическом контексте уплотнения населения вокруг местных властителей феодального типа с первых веков н. э. и особенно в III–IV вв. н. э. [Stride, Rondelli, Mantellini, 2009].

Именно в этот период и был возведен замок Киндикли-тепе, который расположен на правом берегу канала Булунгур, в 9 км на ЮВ от Коктепе [Mantellini, Rapin, Rondelli, Stride, 2009; Рапен, Хасанов, 2010] (рис. 4–5). По планиграфии этот памятник относится к традиционным крепостям, связанным с реками или ирригационными каналами, которые встречаются вплоть до раннего средневековья на обширном пространстве от Ташкентского оазиса [Алимова, Филанович, 2009] до Беграма, к югу от Гиндукуша [Kuwayama, 2002], включая и древнейшие слои памятника на территории Зеравшанской равнины — Джар-тепе (Бердимуратов, Самибаев, 1999) (рис. 6).

Локализация Коктепе объясняется не столько наличием канала Булунгур, но скорее его непосредственной близостью к водораспределительному комплексу этого канала, который, как мы уже отмечали выше, являлся основой орошения округа Коктепе (рис. 7–9). В 550 м ниже замка Булунгур разветвляется благодаря плотинному сооружению на два второстепенных канала, которые далее текут по равнине на разновысотных уровнях. Эта же плотина регулирует и сток воды. Благодаря этому вододелителю часть вод Булунгура сбрасывается влево на лежащую двумя метрами ниже террасу. Затем воды Булунгура следуют в сторону равнины и протекают примерно в 700 м южнее Коктепе. Другая часть течения Булунгура следует своему руслу и уходя вправо получает название Пай-арык, выходя затем на прилегающую к Коктепе равнину, лежащую приблизительно в 3 км выше Коктепе. Таким образом, прохождение канала Булунгур в непосредственной близости от Киндикли-тепе может быть объяснено лишь наличием это-

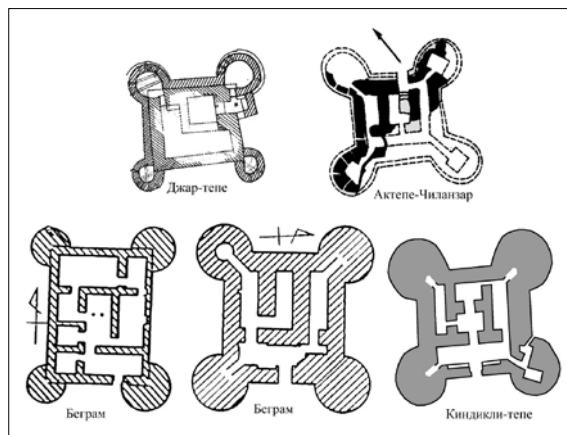


Рис. 7. Планы замков, связанных с ирригационными сетями.



**Рис. 8.** Вид на развилку канала Булунгур, разделяемого плотиной на нижний Булунгур и Пай-арык. © MAFOuz de Sogdiane.



**Рис. 9.** Плотины канала Булунгур (слева — течение нижнего Булунгура по нижней нивелировке рельефа; справа, на уровне плотины — начало Пай-арыка по верхней нивелировке равнины). © MAFOuz de Sogdiane.

го разделяющего узла, включающего в себя высокий водосброс. Предположив, что такое сложное по конструкции, резкое разноуровневое водоразделение можно было бы избежать, мы должны были бы искать выше по течению наличие другого благоприятного рельефа и других возможных направлений русел, отличных от того, что пролегает поблизости от Киндикли-тепе. Однако в рельефе местности не обнаруживается сколько-нибудь допустимых для такого обхода вариантов. Форма бифуркации предполагает, что две ветви канала были прорыты в одно и то же время и что их расположение в пространстве не сильно видоизменилось с течением времени. Как показывают фотографии, сделанные в конце XIX в., окрестный пейзаж долго мог оставаться неизменным.

В начале раннего средневековья замок является самой важной частью этого сегмента Булунгура. По своей функциональной нагрузке контроля за водоснабжением обширной географической территории, лежавшей ниже водоразделителя, значение замка Киндикли-тепе превышает узко локальные рамки. Его роль, видимо, была не только экономическая, но и, несомненно, политико-административная. Вполне возможно, что владелец этой местности каким-то образом был в связи и в зависимости от централизованной власти равнины.

Исследования по определению времени строительства каналов еще продолжаются. Подтверждение поздних датировок нуждается в дополнительных работ в этом направлении. В нынешнем состоянии изученности территории предложение более ранних датировок, связывающих памятник с ахеменидским периодом, представляется нам более правдоподобным, с учетом внутренне согласованных данных анализа и предположений относительно исторического развития равнины.

Время существования замка, как представляется, не намного выходит за рамки V в. Вблизи от Киндикли-тепе наблюдается только один единственный иной археологический памятник, представляющий собой плато, по-видимому, укрепленное в средневековье. Оно расположено на половине пути между плотиной и замком. Очевидно, что канал и его водоразделитель могли существовать сами по себе, без наличия специальных служебных построек, призванных поддерживать в рабочем состоянии. Таким образом, датировка этих

памятников в окрестностях Булунгура не обязательно совпадает по времени с периодом прорытия этого канала. Кроме того, керамический материал, собранный на поверхности территорий, прилегающих к Киндикли-тепе, представлен образцами античной керамики, среди которых есть также образцы, относящиеся, возможно, к раннему железному веку. Таким образом, без твердой уверенности мы не можем исключить отнесение времени сооружения этого канала к периоду античности.

## **Заключение**

Подводя итоги, можно сказать следующее. Если водоснабжение каналов, расположенных поблизости от Афрасиаба и Коктепе, обеспечивалось в ахеменидский период отводом вод предгорных саев, то можно предположить, что подобные условия способствовали также развитию и других городских центров по линии предгорий Зеравшана. Однако среди других ахеменидских памятников, расположенных вдоль горных саев южной части Зеравшанской долины, уже достаточно хорошо изученной в ходе разведок, нет ни одного сравнимого по размерам с Афрасиабом или Коктепе. Кроме того, несмотря на монументальность размеров, ни Афрасиаб, ни Коктепе не были агломерациями, предназначенными для собственно городского населения. Как то следует из размеров их укрепленных территорий, они являлись скорее всего временными убежищами для окрестных деревенских жителей и их домашнего скота во время вражеских нашествий. Административно контролируемая округа этих городов была гораздо шире территорий, орошаемых предгорными саями.

Согласно соображениям, высказанным выше по поводу допустимой привязки Коктепе к каналу Булунгур и Афрасиаба к каналу Даргом, неясно, можно ли относить их к более позднему историческому периоду, что поставило бы орошение долины Зеравшана в особый ряд, отличающийся от систем ирригации в более южных регионах Средней Азии. Скорее создается впечатление, что эти два города, хорошо интегрированные в окружающий географический ландшафт и орошаемые двумя каналами, зарождаются в ахеменидскую эпоху (как и сами каналы). На юге плато Афрасиаба было специально реорганизовано для получения воды из древнего канала Даргом, бывшего основой обеспечения жизни и в городе, и в окружающей сельской местности. На севере, на Коктепе, рельеф не сохранил никаких следов, указывающих на наличие специальных ирригационных сооружений, подобных афрасиабским. Вместе с тем, здесь существуют два ответвления канала Булунгур (Пай-арык и нижнее течение Булунгура), которые благодаря водоразделителю около Киндикли-тепе тесно охватывают со всех сторон округу Коктепе, что наводит на мысль о существовании определенной ирригационной программы.

Открытым остается вопрос о датировке каналов. Особенно важными будут точные результаты анализов и наблюдений в пользу предполагаемого омоложения датировки Даргома. В нынешнем состоянии исследований, осуществленных на основе согласования полученных данных и сведений исторических источников по периоду завоевания Средней Азии Александром Македонским, предположения склоняются в пользу ахеменидской эпохи.



**Рис. 10.** Вид Пай-арыка (направо) и нижнего Булунгура (налево) после плотины. © MAFOuz de Sogdiane.

Конечно, можно допустить, что первоначальные этапы генезиса Коктепе в раннем железном веке были обусловлены наличием неполивного земледелия, которое было связано с предгорными водными потоками. Возможно предположить, даже с учетом того, что свидетельства ограничены исключительно находками керамики, что и Афрасиаб пережил подобный этап заселения. Несомненно, что оба города одновременно достигают своей значимости, без видимого превалирования одного над другим, в начале ахеменидского периода. Поскольку наиболее древние археологические памятники на Зеравшанской равнине погребены под позднейшими слоями, невозможно установить плотность населения в периоды, предшествующие нашей эре. Однако, исходя из величины обоих городов, численность их населения могла быть очень значительной на региональном уровне. Хотя, как показали раскопки на Афрасиабе и Коктепе, на ахеменидском и эллинистическом этапах

истории, вероятно, были периоды запустения, обусловленные властью местных владельцев или кочевников. В конце ахеменидского периода, к моменту завоевания Александром, Самарканд уже являлся единственной столицей региона, в то время как Коктепе было низведено до статуса регионального укрепления. В более общем плане, долина среднего течения р. Зеравшан представляла собой политико-экономико-административный централизованный регион, сформированный вокруг ирригационной сети на основе представленной выше модели оазисов бактрийско-согдийской низменности, лежащей южнее оборонительной стены Дербента.

## Примечания

<sup>1</sup> Автор выражает глубокую благодарность Анвару Атаходжаеву за перевод статьи с французского на русский язык, а также Светлане Горшенине — за внесенные исправления.

<sup>2</sup> Раскопки проводились в 1995–1996 гг. под руководством Ш. Рахманова, К. Рапэна и М. Хасанова.

<sup>3</sup> Рапен, Бо, Грене, Рахманов, 2006: в данном исследовании предлагается ряд новых гипотез об известных скалах, захваченных македонцами. Эти идентификации в значительной степени совпадают с идеями Сверчкова, высказанными им после археологического изучения памятника Курганзол (2008).

<sup>4</sup> Распределение Александром своих военачальников на среднеазиатской территории могло, возможно, отражать последовательность оазисов-областей, пройденных македонцами: Агтинас был помещен к западу от Бактр (в Александрии Бактрианы?), а Кратер в Бактрах. Затем, в порядке следо-

вания маршрутом похода 328 г. до н. э. можно полагать, что Полисперхоном был занят оазис Хульма, Архелай утвердился на реке Кундуз, Агтал вдоль Пянджа, к западу от Ай-Ханум, Горгий в районе к северу от Ай-Ханум, Мелеагр на левом берегу верхнего течения Вахша, в районе Холбисины (Хульбук) или Маруки, Гефестион за Вахшем, в районе современного Душанбе, Птолемей в Кафирнигане, Пердика в Паретакене и Артабаз в районе Железных ворот и в Оксиане.

<sup>5</sup> Раскопки проводились под руководством М. Исамиддинова и Ф. Грэнэ, начиная с 1989 г., в рамках MAFOuz de Sogdiane, однако проблематика античного урбанизма была затронута ранее, начиная с 1960 г. советскими археологами.

<sup>6</sup> Раскопки проводились в 1994–2008 гг. под руководством М. Исамиддинова и К. Рапэна.

<sup>7</sup> Раскопки проводились в 2007 г. под руководством М. Хасанова и К. Рапэна.

<sup>8</sup> Как подчеркивается археологами, древние археологические слои на памятниках Зеравшанской равнины залегают на значительной глубине, их выявление в ходе раскопок затруднительно.

<sup>9</sup> П. Жантель предполагает, что песок из афрасиабских каналов ахеменидского времени происходит из р. Зеравшан. В 2009 г. Узбекско-итальянской экспедицией взяты новые пробы с целью проверки версии о происхождении этого песка из предгорных саев. Результаты анализов пока нам неизвестны.

## Литература

**Алимова Д. А., Филанович М. И.** Тошкент тарихи (История Ташкента). Тошкент, Art Flex, 2009.

**Бердимуратов А., Самибаев М.** Храм Джартепа-II (к проблемам культурной жизни Согда в IV–VIII вв.) — The temple of Jartepa-II (The problems of cultural life of Sogdiana in the 4<sup>th</sup>–8<sup>th</sup> c. A. D.). Т. 1999.

**Иваницкий И. Д., Иневаткина О. И.** Периодизация и этапы развития водоснабжения Афрасиаба (по материалам раскопок магистрального канала в 1996–1997 гг.) // ИМКУ. Вып. 30, 1999.

**Лионе (Lyonnet) Б.** Бактрия и Согдиана или два исторических пути, самобытных и взаимодополняющих // Труды международной научной конференции. Ташкент, 2009.

**Люилье (Lhuillier) Ж., К. Рапен (Rapin)** Раннежелезный век северной Согдианы: характеристика и предварительная типологическая хронология // ИМКУ. Ташкент, 2010. В печати.

**Рапэн К. (Rapin)** Коктепа в период Железного века до прихода ахеменидов // Роль города Самарканда в истории мирового культурного развития / Матер. между. науч. симп. -а. Ташкент-Самарканд, 2007.

**Рапэн (Rapin) К., Бо (Baud) А., Гренэ (Grenet) Ф., Рахманов Ш. А.** Исследования в районе «Железных ворот»: краткое состояние проблемы в 2005 г. // ИМКУ. Вып. 35. Ташкент 2006.

**Рапэн (Rapin) К., Хасанов М.** Раскопки MAFOuz Согдианы на городище Киндикли-тепе // Археологические исследования. Ташкент, 2010. В печати.

**Ртвеладзе Э.** Александр Македонский в Бактрии и Согдиане: Историко-географические очерки // Alexander the Great in Bactria and Sogd: Historical and geographic sketches. Ташкент, 2002.

**Gentelle P.** Aï Khanoum (Afghanistan) et son irrigation depuis les temps antiques, Publications de l'unité de Recherches Archéologiques n°10, Valbonne-Sophia Antipolis. 1978.

**Gentelle P.** Traces d'eau. Un géographe chez les archéologues, Paris. 2003.

**Gnoli G.** Zoroaster's time and homeland. A Study of the origins of Mazdeism and related problems (Istituto Universitario Orientale, Seminario di Studi Asiatici, Series Minor, 7), Naples, 1980.

**Grenet F.** "An archaeologist's approach to Avestan geography", in *Birth of the Persian Empire*, Ed. V. Sarkosh Curtis and S. Stewart, London, New York, 2005.

**Kuwayama S.** Across the Hindukush of the First Millenium. A Collection of Papers, Kyoto, 2002.

**Mantellini S., C. Rapin, B. Rondelli et S. Stride.** Pouvoir et grands travaux dans la plaine de Samarkand de l'Âge du Fer au haut Moyen-Âge (nouvelles données pour la comparaison avec le site d'Aktepe-Chilanzar de Tashkent), *Rol' Tashkenta v razvitii mirovoj civilizacii. Materialy Mezhdunarodnoj konferencii, posvjashchennoj 2200-letiju goroda Tashkenta, 9 april'ja 2009 goda, shtab-kvartira Junesko, Parizh (Le rôle de Tachkent dans le développement de la civilisation mondiale, Actes du Symposium International consacré aux 2200 ans de la ville de Tachkent, 9 avril 2009, Siège de l'UNESCO, Paris)*. Tashkent: Fan, 2009.

**Stride S., Rondelli B. and Mantellini S.** Canals versus horses: political power in the oasis of Samarkand, *World Archaeology*, 41: 1. 2009.

**Sverchkov L.M.** The Kurganzol Fortress (on the History of Central Asia in the Hellenistic Era)», *Ancient Civilizations from Scythia to Siberia*, 14, 2008.



## Список сокращений, принятых в сборнике

АВ	Археологические вести, С-Пб.
ЗИИМК РАН	Записки ИИМК РАН, С-Пб.
ИИМК РАН	Институт истории материальной культуры Российской Академии наук, С-Пб.
МАИКЦА	Международная Ассоциация по изучению культур Центральной Азии, Москва.
МИА	Материалы и исследования по археологии СССР, Москва, Ленинград.
СА	Советская археология, Москва.
САИ	Свод археологических источников, Москва, Ленинград.
СЭ	Советская этнография, Москва.
ХАЭЭ	Хорезмская археолого-этнографическая экспедиция.
ЮТАКЭ	Южно-туркменистанская археологическая комплексная экспедиция.
АИ	Археологические исследования в Узбекистане.
АРТ	Археологические работы в Таджикистане.
ИМКУ	История материальной культуры Узбекистана.
КСИА	Краткие сообщения Института археологии.
МГУ	Московский государственный университет.
МИА	Материалы и исследования по археологии СССР.
ОНУ	Общественные науки Узбекистана.
САИ	Свод археологических исследований.
МАЭ	Маргианская археологическая экспедиция.

## СОДЕРЖАНИЕ

ВЗАИМОДЕЙСТВИЕ КОЧЕВОЙ И ОСЕДЛОЙ КУЛЬТУР В ИСТОРИИ  
ЦЕНТРАЛЬНОЙ АЗИИ

<b>Байпаков К.</b> Города округа Кенжида-Кендже . . . . .	5
<b>Буряков Ю.</b> Взаимодействие оседлых и кочевых народов Средней Сырдарьи (в древности и средневековье) . . . . .	14
<b>Кляшторный С.</b> Древнетюркские рунические памятники и их авторы . . . . .	24
<b>Алимова Д.</b> К вопросу о взаимодействии кочевой и оседлой культур Центральной Азии: историографический аспект . . . . .	29
<b>Асадов Ф.</b> Длинные стены: забытая граница с кочевниками-тюрками Центральной Азии в VII–X вв. . . . .	34
<b>Тоган И.</b> Вариации на тему — тюркоязычные народы и ислам . . . . .	42
<b>Агзамова Г.</b> Среднеазиатские города — центры взаимодействия оседлой и кочевой культур (XVI — первая половина XIX века) . . . . .	55
<b>Абдуллаев Б.</b> Об элементах кочевой культуры в фортификационных сооружениях Ферганы. . . . .	61

ДРЕВНЯЯ И РАННЕСРЕДНЕВЕКОВАЯ ЦЕНТРАЛЬНАЯ АЗИЯ:  
ЗАРОЖДЕНИЕ И РАЗВИТИЕ КУЛЬТУРНЫХ ВЗАИМОДЕЙСТВИЙ

<b>Сагдуллаев А.</b> Этнокультурные процессы в древней Центральной Азии (некоторые итоги изучения, современные проблемы и подходы) . . . . .	68
<b>Грене Ф.</b> Узбекско-французская экспедиция в Согдиане и художественное наследие Узбекистана. . . . .	74
<b>Алекшин В.</b> Датировка могильника Заманбаба (по материалам терракот Центральной Азии эпохи энеолита и бронзового века) . . . . .	80
<b>Холматов Н.</b> Неолит Каратюбе Среднего Зеравшана . . . . .	90
<b>Рузанов В.</b> Металлургия Согда в эпоху энеолита и бронзы . . . . .	97
<b>Аванесова Н.</b> Проявление степных традиций в Сапаллинской культуре . . . . .	107
<b>Якубов Ю.</b> Изображение Заратуштры на археологических памятниках Центральной Азии. . . . .	134
<b>Рапен К.</b> От Коктепе до Киндикли-тепе: новый подход к истории возникновения ирригации в северной части Зеравшанской долины. . . . .	139
<b>Исамиддинов М.</b> Ремесло древней Средней Азии и общество Авесты . . . . .	151
<b>Бердимуродов А.</b> Буллы Кафиркалы как источник изучения культуры раннесредневекового Согда . . . . .	156
<b>Ходжаев А.</b> Сведения древнекитайских путешественников о Самарканде . . . . .	163
<b>Горшенина С.</b> Картографический образ Средней Азии у Фра Мауро: синтез на перекрестке различных знаний . . . . .	170

<b>Грицина А.</b> <i>Мыккурган и Коштена (к истории раннесредневековой культуры Уструшаны)</i> .....	184
<b>Мавланов У.</b> <i>Роль коммуникаций в формировании цивилизации Центральной Азии.</i> .....	191
<b>Матякубов Х.</b> <i>Письменность древнего Хорезма как исторический источник.</i> .....	201

## **ДУХОВНАЯ КУЛЬТУРА И ИСКУССТВО НАРОДОВ ЦЕНТРАЛЬНОЙ АЗИИ: ОБЩЕЕ И ОСОБЕННОЕ**

<b>Хакимов А.</b> <i>Идиоматика современного искусства Центральной Азии</i> .....	207
<b>Филанович М.</b> <i>К вопросу о раннем урбанизме и особенностях духовной культуры в зоне контактов древних земледельцев и скотоводов (на примере присьрдарьинских регионов)</i> .....	212
<b>Мурадов Р.</b> <i>Памятники архитектуры Туркменистана в научном наследии Г.А. Пугаченковой</i> .....	222
<b>Матбабаев Б., Чжао Фэн.</b> <i>К истории ткачества в Ферганской долине (древность и средние века)</i> .....	229
<b>Абдуллаев К.</b> <i>Живопись крепости Тавка. К проблеме этнической ситуации Северного Тохаристана (по данным настенных росписей)</i> .....	235
<b>Уралов А., Рахимов К.</b> <i>Об общественном статусе хаммам в средневековой Центральной Азии.</i> .....	246
<b>Хужаназаров М.</b> <i>К историко-культурной интерпретации древних петроглифов на территории Узбекистана</i> .....	252
<b>Мирзаахмедов Д.</b> <i>Художественная поливная керамика Бухары эпохи Тимуридов</i> .....	258
<b>Рахимов К., Эльмуродов Б., Айматов А.</b> <i>О ландшафтном зодчестве Центральной Азии и его взаимодействии с региональными школами</i> .....	268
<b>Аманбаева Б.</b> <i>Сакральные горы юго-восточной Ферганы</i> .....	271
<b>Зияева Д.</b> <i>Трансформация традиционных народных театров Туркестана конца XIX — нач. XX вв.</i> .....	278
<b>Саидов И.</b> <i>Музыка в средневековом Самарканде.</i> .....	282

## **ЭТНИЧЕСКИЕ И РЕГИОНАЛЬНЫЕ КУЛЬТУРЫ В ЦЕНТРАЛЬНОЙ АЗИИ В НОВОЕ И НОВЕЙШЕЕ ВРЕМЯ: ТРАДИЦИИ И ИННОВАЦИИ**

<b>Кау М.</b> <i>Узбекистан и Кашмир: общие историко-культурные связи</i> .....	285
<b>Хан В.</b> <i>К вопросу о методологических принципах изучения узбекской идентичности.</i> .....	291
<b>Буттино М.</b> <i>История меньшинств и махалли в Самарканде: бухарские евреи и корейцы</i> .....	298
<b>Тавакол М.</b> <i>Некоторые аспекты развития Центральной Азии</i> .....	305
<b>Назаров Р., Юнусова Д., Алиева В.</b> <i>Взаимодействие этнического, регионального и глобального в традиционных культурах народов Центральной Азии</i> .....	309

<b>Мухамедов Ш.</b> <i>Исламизация казахской степи:</i> <i>Казань, Уфа, Туркестан — транзит</i> . . . . .	314
<b>Эргашев Б.</b> <i>Об изменениях в культуре быта кочевого населения</i> <i>Средней Азии (по материалам канцелярии Туркестанского</i> <i>Генерал-губернаторства).</i> . . . . .	320

## CONTENT

### INTERACTION BETWEEN NOMADIC AND SEDENTARY CULTURES IN HISTORY OF CENTRAL ASIA

<b>Baypakov K.</b> <i>Kenjida-Kendje district towns</i> . . . . .	5
<b>Buryakov Y.</b> <i>Interaction between sedentary and nomadic people in the middle Syrdarya (antiquity and the middle ages)</i> . . . . .	14
<b>Klyashtorniy S.</b> <i>The ancient Turkic runic texts and their authors</i> . . . . .	24
<b>Alimova D.</b> <i>On the interaction between nomadic and sedentary cultures in Central Asia: historiographical aspects.</i> . . . . .	29
<b>Asadov F.</b> <i>Long walls – border of the world of Turkic nomads in Central Asia in the VII–X centuries</i> . . . . .	34
<b>Togan I.</b> <i>Variations on a theme: Turkic speaking peoples and Islam.</i> . . . . .	42
<b>Agzamova G.</b> <i>The Central-Asian city as the centre of interaction between sedentary and nomadic cultures (XVI – first half of XIX centuries)</i> . . . . .	55
<b>Abdullaev B.</b> <i>On some elements of nomadic culture in fortification structures of Ferghana.</i> . . . . .	61

### CENTRAL ASIA IN ANTIQUITY AND EARLY MIDDLE AGES: ORIGIN AND DEVELOPMENT OF CULTURAL INTERACTIONS

<b>Sagdullaev A.</b> <i>Ethno-cultural processes in Central Asia in ancient period (some results of studying modern issues and approaches)</i> . . . . .	68
<b>Grenet F.</b> <i>The Uzbek-French expedition in Sogdiana and cultural heritage of Uzbekistan</i> . . . . .	74
<b>Alekshin V.</b> <i>Dating Zamanbaba (on material of Central Asian terracottas of the eneolithic epoch and bronze age)</i> . . . . .	80
<b>Kholmatov N.</b> <i>The neolith Karatube of the middle Zerafshan Valley</i> . . . . .	90
<b>Ruzanov V.</b> <i>Metallurgy of Sogd in the eneolithic epoch and bronze age</i> . . . . .	97
<b>Avanesova N.</b> <i>The manifestation of steppe tradition in the culture of Sapalli</i> . . . . .	107
<b>Yakubov Y.</b> <i>Zoroaster images in archaeological monuments of Central Asia</i> . . . . .	134
<b>Rapin C.</b> <i>From Koktepe to Kindikli-Tepe: new observations on the origins of irrigation in the north of Zerafshan's plain.</i> . . . . .	139
<b>Isamiddinov M.</b> <i>Handicraft of ancient Central Asia and community of Avesta</i> . . . . .	151
<b>Berdimuradov A.</b> <i>The bullas of Kafirkala as a source for the study of the early medieval Sogd</i> . . . . .	156
<b>Khodjaev A.</b> <i>Information of ancient Chinese travelers about Samarkand</i> . . . . .	163
<b>Gorshenina S.</b> <i>Cartographical image of Central Asia by Fra Mauro: synthesis on crossroads of different knowledge</i> . . . . .	170
<b>Gritsina A.</b> <i>Myk-kurghan mound and Koshtepa (on the history of the early medieval cultures of Ustrushana)</i> . . . . .	184
<b>Mavlanov U.</b> <i>The role of communications in shaping the civilization of Central Asia</i> . . . . .	191

**Matyakubov H.** *Ancient Khorezmian scripts as a historical source* . . . . . 201

**SPIRITUAL CULTURE AND ART OF PEOPLES OF CENTRAL ASIA:  
COMMONALITY AND DIFFERENCE**

**Khakimov A.** *Idioms of the modern art of Central Asia* . . . . . 207

**Filanovich M.** *On the early urbanization and Peculiarities of the spiritual culture in the contact zone of ancient farmers and cattle-breeders (Syrdarya region case study)* . . . . . 212

**Muradov R.** *Architectural monuments of Turkmenistan in the scientific heritage of G. A. Pugachenkova* . . . . . 222

**Matbabaev B., Chjao Phen.** *On the history of weaving in the Fergana Valley (ancient and middle ages)* . . . . . 229

**Abdullaev K.** *Painting of the Tavka fortress. On the ethnic situation in north Toharistan (according to petroglyphs data)* . . . . . 235

**Uralov A., Rakhimov K.** *On the social status of hammam in the medieval Central Asia* . . . . . 246

**Khudjanazarov M.** *On historical-cultural interpretation of the ancient petroglyphs of Uzbekistan* . . . . . 252

**Mirzaakhmedov D.** *Artistic ceramics of Bukhara in Timurid era* . . . . . 258

**Rakhimov K., Elmuradov B, Aimatov A.** *Landscape architecture of Central Asia and its interaction with other regional schools* . . . . . 268

**Amanbaeva B.** *The cult of the Sacral mountains of the south-eastern Ferghana* . . . . . 271

**Ziyaeva D.** *Transformation of the traditional theatrics of Turkestan at the end of the XIX – at the beginning of XX century* . . . . . 278

**Saidov I.** *Music in medieval Samarkand* . . . . . 282

**ETHNIC AND REGIONAL CULTURES IN CENTRAL ASIA  
IN PRE-MODERN AND MODERN PERIODS:  
TRADITIONS AND INNOVATIONS**

**Kaw M.** *Uzbekistan and Kashmir: common historical-cultural ties* . . . . . 285

**Khan V.** *On the methodology of studying modern Uzbek identity* . . . . . 291

**Buttino M.** *Histories of minorities and of mahalla in Samarkand: the Bukharan Jews and the Koreans* . . . . . 298

**Tavakol M.** *Some aspects of the development of Central Asia* . . . . . 305

**Nazarov R., Yunusova D., Alieva V.** *The interaction of ethnic, regional and global elements in traditional Central Asian folk culture* . . . . . 309

**Mukhamedov Sh.** *Islamization of Kazakh steppe: Kazan, Ufa, Turkestan- transit* . . . . . 314

**Ergashev B.** *Sources about changes to culture of the everyday life of the nomadic population to Central Asia (from material of the chancelleries of the Turkestan General-Governorate)* . . . . . 320

**CIVILIZATIONS AND CULTURES OF CENTRAL ASIA  
IN UNITY AND DIVERSITY**

Proceedings of the International Conference  
Samarkand, 7–8 September, 2009

**ЦИВИЛИЗАЦИИ И КУЛЬТУРЫ ЦЕНТРАЛЬНОЙ АЗИИ  
В ЕДИНСТВЕ И МНОГООБРАЗИИ**

Материалы Международной конференции  
Самарканд, 7–8 сентября 2009 г.

Издатель

**Арапов А.В.**

Технический редактор

**Османова И.А.**

Подготовка материала

**Очилов Т. и Юлдашев А.**

Компьютерная верстка и дизайн

**Абиджанов К.**

МИЦАИ: 140129, г. Самарканд, Университетский бульвар, 19  
SMI-ASIA: 100000, г.Ташкент, пл.Х.Алимджана, 3б–2а

Подписано в печать 15.09.2010. Формат \_\_\_ х\_\_\_\_. Тираж 500 экз.  
Отпечатано в типографии \_\_\_\_\_  
(адрес типографии)

ISBN 978-9943-357-08-2 (IICAS)  
[www.iicas-unesco.org](http://www.iicas-unesco.org)  
ISBN 978-9943-17-026-1 (SMI-ASIA)  
[www.smi-asia.uz](http://www.smi-asia.uz)