

**Каталог  
вышивок  
Узбекистана  
XIX-XX  
вв.**



шв 6498

АКАДЕМИЯ НАУК УЗБЕКСКОЙ ССР  
МУЗЕЙ ИСТОРИИ НАРОДОВ УЗБЕКИСТАНА им. М. Т. АЙБЕКА

КАТАЛОГ ВЫШИВОК  
УЗБЕКИСТАНА  
XIX — XX вв.

Составитель К. Турсуналиев

Андлон адабиёт  
ва саннат музейи  
Қўлибмалар маркази  
1. Ёсун китоб



ИЗДАТЕЛЬСТВО «ФАН» УЗБЕКСКОЙ ССР  
ТАШКЕНТ — 1976

Каталог декоративных вышивок Узбекистана охватывает 250 различных образцов вышивки XIX—XX вв., хранящихся в этнографическом фонде Музея истории народов Узбекистана им. М. Т. Айбека АН УзССР. Наиболее интересны крупные декоративные вышивки, украшавшие стены комнат.

Каталог рассчитан на этнографов, искусствоведов, музейных работников, историков, а также читателей, интересующихся памятниками материальной культуры узбекского народа.

Ответственный редактор

кандидат исторических наук Т. А. АБДУЛЛАЕВ

Каталог вышивок Узбекистана XIX—XX вв. Сост. К. Турсуналеев. (Отв. ред. канд. ист. наук Т. А. Абдуллаев). Т. «Фан», 1976.

128 с.; 16 ц. вкл. (АН УзССР Музей истории народов Узб-на им. М. Т. Айбека).

I Сост.: К. Турсуналеев.

6П9.39

60803—411  
355 (06)—76 93—76 © Издательство «Фан» Узбекской ССР, 1976 г.

## ВВЕДЕНИЕ

В этнографическом фонде Музея истории народов Узбекистана им. М. Т. Айбека АН УзССР собрана богатейшая коллекция вышивок Узбекистана, включающая более 300 различных образцов XIX—XX вв.

Среди музейных собраний дореволюционного периода образцы вышивок встречаются в незначительном количестве. После Великой Октябрьской социалистической революции в музее развернулась планомерная научно-исследовательская и собирательская работа, были отпущены крупные средства для приобретения экспонатов.

В 1922—1927 гг. было проведено более 10 экспедиций, в которых участвовали видные ученые-этнографы М. С. Андреев, Е. М. Пещерова, В. Г. Мошкова, Ш. Иногамов, М. А. Бекжанова, А. К. Боровков. Были собраны ценные бытовые предметы, а также вышивки типа *сузани жойнакоз, белбог* и др.

Этнографический фонд пополнялся и за счет передачи экспонатов из организаций. Так, в 1923 г. музею была передана часть экспонатов Постоянной выставки изделий кустарной промышленности Туркестана. В 1925 г. Средазкомстарис принял и передал музею экспонаты с сельскохозяйственной и кустарно-промышленной выставки ВСНХ в Москве. Среди этих больших поступлений были декоративные и бытовые вышивки.

В 1925—1930 гг. студенты и преподаватели восточного факультета Среднеазиатского государственного университета производили сбор этнографических экспонатов, которые в 1931 г. были переданы музею.

В 1929 г., после преобразования Главного Среднеазиатского музея в Среднеазиатский музей истории и революции (САМИИР), в фонды музея поступило большое количество декоративной и бытовой вышивки.

<sup>1</sup> Отделочная тесьма (*жилк*) в каталоге не рассматривается.

В 30-е годы сбор этнографических предметов значительно сократился, а в годы Великой Отечественной войны прекратился. Лишь со второй половины 40-х годов музей возобновил приобретение образцов народной вышивки, главным образом, крупных декоративных вышивок от жителей города Ташкента.

В 1948 г. этнограф О. А. Сухарева собрала в Бухаре крупные декоративные вышивки *тажмонлеч*, *сўзани*, *жойнамоз* и др. В 1951 г. от Узхулдвейпроксюза в музей поступила коллекция различных художественных изделий, в их числе машинная вышивка *сўзани*, чехлы для подушек и др.

С 50-х годов вышивки стали собирать путем организации систематических экспедиций и проведения командировок по районам Узбекистана. В августе 1959 г. научный сотрудник музея Т. Файзиев был командирован в Пскентский район Ташкентской области, откуда он привез своеобразные декоративные и бытовые вышивки *кирлеч*, *чорси*, *сўзани*, *зардевор*.

В 1959 г. Г. Алимов, Е. А. Деева, М. Султанов собрали в Бухаре, Самарканде, Шахрисабзе интересные этнографические экспонаты, в том числе и локальные вышивки XIX—начала XX вв.: в Бухаре — *жойпуш*, *сўзани*, *жойнамоз*, в Самарканде — *зебитажмон*, в Шахрисабзе — *сўзани*.

В 1955—1957 гг. научный сотрудник музея Р. Я. Якубова организовала экспедиции по изучению жизни и быта современного колхозного крестьянства в колхозах Ташлакского р-на Ферганской области и Шахрисабзского р-на Кашкардарьинской области. В фонды музея поступили комплекты одежды, мужские поясные платки, ферганские *чорси* и шахрисабзские *белқарси*.

В 60-х годах Р. Ганиева и Л. Ахмеджарова приобрели у жителей Ташкента богато орнаментированные вышивки *палак*, *гулкўрпа*, *зардевор*, *қозиқлуғи*. В течение трех лет (1961—1963) научные сотрудники музея во главе с М. Султановым выезжали в Сурхандарьинскую область, в районы Узун, Байсун, Денау, где были собраны вышивки *ойна халта*, *буғжомо*, *сўзани*, *шоно халта* и др.

В 1968 г. М. Султанов и научный сотрудник Государственного музея этнографии народов СССР Б. С. Гамбург организовали экспедицию в Бостандыкский, Верхнечирчикский, Среднечирчикский и Пскентский районы Ташкентской области и собрали более 20 различных декоративных и бытовых вышивок второй половины XIX—первой половины XX вв.: *гулкўрпа*, *тажмонлеч*, *токчагеч*, *зардевор*, различные виды *қозиқрумола*, *дока рўмола*, *луғи солар*, комплект одежды невесты. Особо выделяется *луғи солар* — головной убор невесты, в центре которого вышит символ счастья и долголетия — бегущие человечки. Убор этот невеста носила со дня свадьбы до рождения первого ребенка. *Қозиқ-*

*румола* — комнатное украшение, которое употреблялось женщинами и как поясной платок в дни траура или оплакивания.

В 1969—1973 гг. направлялись экспедиции в Ферганскую долину, где были собраны вышивки *рўйжо*, *чорси*, *палак*, *чимилдиқ* и др.

Коллекция вышивок продолжает пополняться.

Вышивальное искусство народов Узбекистана развивалось на протяжении многих веков. В музее можно увидеть все виды вышивок, декоративные *сўзани*, *нимсўзани*, *зардевор*, *палак*, которые украшали стены и лилии комнат; простыни *қойшаб*, *рўйжо*, *жойпуш* для постели новорожденных; покрывала подушек *ёстиқпуш*, *болинпуш*; купальные простыни и полотенца *қозиқлуғи*, *таннокқун*, *буғжомо* для заворачивания чистого белья; молитвенные коврики *жойнамоз*; головные уборы *дока рўмола*, *рўмола*; поясные платки *чорси*, *қийиқ белқарси*, *белбоғ*, вышивки сельских местностей — *ойна халта*, *қой халта*, *пул халта* (*хамандиқ*); богато украшенные вышивкой попоны, подседельники *ёлпуш*, *эгарпуш* и др.

Вышивка была доступна большинству женщин. Это один из самых древних видов искусства. Женщины вкладывали в вышивки свои мечты о лучшем будущем, о счастье.

Популярность вышивки объясняется не только местом, занимаемым ею в укладе дома, но и исторически сложившимися традиционными обычаями и обрядами. Вышивки изготовлялись главным образом к свадьбе в семье невесты и составляли обязательную часть приданного.

Украшение изделия вышивкой в старину имело утилитарное и отчасти ритуальное значение. Но к середине XIX в. некоторые вышивки превратились в чисто декоративные предметы. Так, ферганские *рўйжо*, бухарские *жойпуш*, ташкентские *қойшаб* стали употребляться исключительно для украшения жилых комнат, особенно в дни свадебных торжеств. Вышивки применялись и продолжают применяться в погребальном обряде — ими накрываются носилки с телом умершей девушки или молодой женщины. Во время оплакивания женщины опоясывались поясными платками *чорбелбоғ*. Интересен обычай оставлять в готовом изделии недошитую часть, это делалось для того, «чтобы в доме не кончалась свадьба», «чтобы жива была дочь, чтобы радость в доме не кончалась»<sup>1</sup>.

Существовавшая веками территориальная разобщенность населения, замкнутость хозяйственной и культурной жизни в рамках областей и районов препятствовали широкому обмену культурными достижениями. Поэтому на территории Узбекистана сложились несколько типов вышивки. В каждом районе выработались свои орнаменты и вышивальные швы. Вышивки музея можно подразделить на семь локальных ти-

<sup>1</sup> Г. Л. Челелевская. Сўзани Узбекистана, Ташкент, 1961, стр. 27.

пов: ташкентский, пскентский, самаркандский, бухарский, шахрисабзский, ферганский и ранние вышивки полукочевых узбеков Сурхандарьинского и Кашкадарьинского оазисов.

Для вышивки употреблялись шелковые нитки местной выработки, окрашенные естественными красителями, которые готовились из местных растений<sup>3</sup>. В конце XIX в. нитки стали окрашивать анилиновыми красками, которые придали вышивкам резкие оттенки.

Основная техника швов — *босма*, *йурма*, *кандахаёл*, *проқи*, *дуруя*, *илмоқ*, *попол*, *бахмадчок* (синельный шов)<sup>4</sup>.

Традиции ручной вышивки живут в народе и в наши дни. Прimitивное домашнее производство заменилось многочисленными промышленными кооперациями, вышивальными артелями, которые коренным образом изменили характер развития вышивального искусства: оно стало активно развиваться на крупных общественных предприятиях<sup>5</sup>.

Замечательные народные вышивки, собранные в фондах Музея истории народов Узбекистана им. М. Т. Айбека, — богатейший материал для изучения художественного наследия узбекского народа.

При составлении каталога мы не ставили перед собой задачу осветить искусство народного вышивания в целом, так как вопрос об этом широко рассмотрен в специальной литературе<sup>6</sup>.

К каталогу приложен словарь местных терминов, встречающихся в описаниях. Порядок описания предмета в каталоге следующий: наименование и назначение предмета, его инвентарный номер, дата изготовления, место изготовления, материал и техника, вид ткани (фабричная или кустарная), цвет, выполнение вышивки и сырье, размер, композиционное построение узоров вышивки, вид и характер поступления (фамилия вышивальщицы), сохранность предмета.

<sup>3</sup> И. Краузе. Заметки о красительном искусстве туземцев, сб. «Русский Туркестан», вып. 2, М., 1872, стр. 209—212.

<sup>4</sup> Р. Рассудова. Узбекский художественный шов, Ташкент, 1961.

<sup>5</sup> Народное декоративное искусство Советского Узбекистана, Ташкент, 1954, стр.

<sup>6</sup> А. Семенов. Исторический очерк художественных ремесел Узбекистана, «Литература и искусство Советского Узбекистана», 1937, № 5; О. А. Сухарева. К истории развития самаркандской декоративной вышивки, «Литература и искусство Советского Узбекистана», 1937, № 6; кн.: «Народное декоративное искусство Советского Узбекистана», Ташкент, 1954; А. Тарасов. Народные вышивки Бухары, «Декоративное искусство СССР», 1957, библиографический номер, стр. 58—59; О и же. Декоративная вышивка Узбекистана, «Декоративное искусство СССР», 1958, № 10, стр. 29—35; О и же. Декоративная вышивка в убранстве жилищ народов Узбекистана, сб. «Вопросы декоративного искусства», Труды Московского высшего художественно-промышленного училища, вып. 1, М., 1958, стр. 22—40; А. С. Морозова. Машинная декоративная вышивка, Ташкент, 1960; Р. Рассудова. Узбекский художественный шов, Ташкент, 1960; Чепелевская. Сузани Узбекистана, Ташкент, 1961; Д. А. Фахретдинова. Декоративно-прикладное искусство Узбекистана, Ташкент, 1972.

## КАТАЛОГ

1. *Белбоғ* — мужской поясной платок. Инв. № 1435/202. 1880—1890 гг., Бухара. Ткань хлопчатобумажная, белого цвета, фабричного производства, шов *дуруя* шелковыми нитками, ручная работа. Размер 105×81 см.

Композиция вышивки прямоугольная: проходит по краям в виде каймы, образуя две гладкие линии, между которыми помещен повторяющийся орнамент: кустики с листьями и цветами. По четырем углам прямоугольника расположены букеты цветов. Цвета вышивки красный, синий, зеленый, желтый. Куплен в Бухаре в 1948 г. Сохранность хорошая.

2. *Белбоғ*. Инв. № 4607/27. 1965 г., с. Пскент, Ташкентская область. По вискозному шелку шов с желтым абровым узором на зеленом фоне фабричного производства, шов *хамдузи* шелковыми разноцветными нитками, ручная работа. Размер 92×98 см.

Композиция узора прямоугольная. По четырем сторонам платка проходит узорная полоса со стилизованным арабским эпиграфическим орнаментом. Полоса с зубчатым окаймлением. Во внутреннем углу платка вышит растительный мотив. Цвета вышивки: черный, розовый, фиолетовый. Куплен в Пскенте у К. Раимджановой в 1968 г. Испачкан зелеными чернилами.

3. *Белбоғ*. Инв. № 4850. 1973 г., г. Шахрихан, Андижанская область. Вискозный шелк *атлас*, узор расплывчатый, зеленого, желтого, бордового и белого цветов, фабричного производства, шов *дуруя*, выполнен шелковыми нитками, ручная работа. Размер 98×90 см.

Композиция вышивки прямоугольная, по краям проходят четыре параллельные линии в виде каймы, между линиями в полосе расположены повторяющийся орнамент *моки* и орнамент *фунча*. Внутри прямоугольника по четырем углам расположены *гул*, выполненные разноцветными нитками. Цвета вышивки: черный, розовый, желтый, красный.

Приобретен у М. Мамадалиевой в г. Шахрихане в 1973 г. Сохранность хорошая.

4. *Белқарс* — мужской поясной платок. Инв. № 2565. 1956 г., Шаматан Шахрисабзского р-на Кашкадарьинской области. Без фабричного производства, шов *дуруя* шелковыми нитками, ручная работа. Размер 96×111 см.

Композиция вышивки прямоугольная, орнамент *паровоз* проходит по краям в виде каймы. Между двумя линиями расположены стилизованные розетки, соединенные друг с другом черным цветом. Между ними — короткие зубчатые линии. По углам вышита листовая розетка. Цвета вышивки: голубой, черный, зеленый, малиновый, красный, фиолетовый.

Приобретен в 1956 г. в с. Шаматан. Сохранность удовлетворительная, имеются желтые пятна.

5. *Белқарс*. Инв. № 4797. 1948 г., г. Байсун, Сурхандарьинская область. Красный сатин фабричного производства, форма четырехугольная, по борту обшит бахромой из зеленых и темно-синих ниток. Края пояса застрочены на машинке белыми нитками, шов *йурма* шелковыми нитками, ручная работа. Размер 91×71 см.

Композиция вышивки прямоугольная, в виде каймы по краям платка. Между двумя широкими полосами проходит узкая полоса, орнаментированная узорами *долагул*. Этот узор чередуется с узором *гажакгул*. Цвета вышивки: темно-синий, зеленый, белый, бледно-красный, желтый, оранжевый, черный.

Приобретен в 1972 г. в Байсуне у С. Агаамовой. Сохранность удовлетворительная.

6. *Белқарс*. Инв. № 3125. 1957 г., Ходжа кишлак, Шахрисабзский р-н Кашкадарьинской области. Атлас из вискозного шелка, основной фон желтый с разноцветными расплывчатыми узорами, фабричного производства, шов *йурма* шелковыми нитками, ручная работа. Размер 94×91 см.

Композиция вышивки прямоугольная. По краям платка вышиты две спиральные линии, между ними — две прямые и две волнистые линии, внутри которых расположены голубые спиральные розетки с двумя соединенными листиками. По углам прямоугольника вышиты полукруглые полосы, образующие треугольник, внутри которого расположена листовая розетка. Цвета вышивки: фиолетовый, синий, черный, голубой, розовый, белый.

Приобретен в Ходжа кишлаке в 1957 г. Сохранность хорошая.

7. *Белқарс*. Инв. № 3124. 1957 г., Ходжа кишлак, Шахрисабзский р-н Кашкадарьинской области. Штапель фиолетового цвета фабричного производства, к двум краям платка пришита розовая хлопчатобумажная бахрома с металлическими круглыми подвесками, шов *йурма* шелковыми нитками, ручным способом. Размер 95×98 см.

Композиция вышивки прямоугольная, проходит по краям *белқарса*. Прямоугольные линии парные, первые две линии белые волнистые со стилизованным стеблем. Между ними две прямые и две волнистые линии, внутри которых расположены спиральные круги и отходящие от них по двум сторонам парные листья. По углам прямоугольника расположены цветы с трилистниками.

Цвета вышивки: белый, коричневый, желтый, розовый, голубой, красный.

Приобретен в 1957 г. в Ходжа кишлаке. Сохранность хорошая.

8. *Белқарс*. Инв. № 4418. 1961 г., Сарыасскийский р-н Сурхандарьинской области. Сатин красного цвета фабричного производства, шов *дуруя* шелковыми нитками, ручным способом. Размер 73×95 см.

Композиция вышивки прямоугольная, по четырем сторонам вышита кайма, образованная из двух параллельных зубчатых линий. Между ними расположены зубчатые ромбы, внутри них вышиты разноцветные многолепестковые цветы, по четырем углам — зубчатые розетки. В углах над каймой вышиты узоры, состоящие из трех орнаментированных рядов и цветков. Цвета вышивки: черный, желтый, зеленый, белый, малиновый, фиолетовый.

Куплен в 1961 г. в Сарыасскийском р-не. Сохранность хорошая.

9. *Белқарс*. Инв. № 4419. 1950-е годы, с. Узун, Сурхандарьинской области. Сатин бордового цвета фабричного производства, шов *дуруя* шелковыми нитками, ручная работа. По краям пришита черная хлопчатобумажная бахрома с бусинками. Размер 90×104 см.

Композиция вышивки прямоугольная, в виде каймы. Между двух зубчатых линий расположены кустики из четырехцветных розеток. Внутри прямоугольника по углам вышиты две листовые круглые розетки и два кустика. Цвета вышивки: зеленый, розовый, желтый, черный, сиреневый, белый, фиолетовый, оранжевый.

Приобретен в 1961 г. в с. Узун. Сохранность хорошая.

10. *Белқарс*. Инв. № 4355. 1950-е годы, Сарыасскийский р-н Сурхандарьинской области. Сатин красного цвета, фабричного производства, шов *дуруя* разноцветным шелком, ручная работа. Размер 90×97 см.

Композиция вышивки прямоугольная, по всем четырем сторонам *белқарса* вышита кайма шириной 10 см, ограниченная с двух сторон зубчатыми пестрыми линиями. В середине каждой каймы расположены выходящие стебли с мелкими листьями, разноцветные розеточки. По четырем углам внутри прямоугольника вышит кустики с цветами. Цвета вышивки: желтый, розовый, черный, фиолетовый, зеленый, белый, красный.

Куллен в 1961 г. в Сарыассийском р-не у С. Курбановой. Сохранность хорошая.

11 *Белкарс*. Инв. № 4354. 1950-е годы. с. Дашнабад Сурхандарьинской области. *Буз* фабричного производства, швы *босма* и *дуруя* шелковыми нитками, ручная работа. Размер 100×100 см.

Композиция вышивки прямоугольная, в виде каймы шириной 16 см по четырем сторонам платка. Вышиты две параллельные зубчатые линии, между которыми расположены круглые розетки, по углам — два трехцветных куста и две круглые листовые розетки. Внутри треугольника по углам разноцветными нитками вышиты четыре куста. Цвета вышивки: красный, малиновый, зеленый, черный, розовый, желтый, фиолетовый.

Приобретен в 1961 г. в с. Дашнабад у А. Каримовой. Сохранность удовлетворительная, имеются желтые пятна.

12 *Болиндиш* — вышитое покрывало на изголовье постели новобрачных и на сложенные в нише одеяла и подушки. Инв. № 1435/26. XIX в., Бухара. *Буз* белого цвета кустарного производства, шов *йурма* шелковыми и шерстяными нитками, ручная работа. Размер 154×107 см.

Композиция вышивки: центральная часть и бордюры. В центральной части большая розетка с пестрой сердцевинкой. Розетку обгибают углом две полоски, оканчивающиеся профильными цветами. Вокруг большой розетки вышиты шесть пестрых маленьких розеток. На бордюре два ряда розеток, чередующихся между собой, остальное пространство заполнено листовыми ветками и цветами. По краю между двумя линиями повторяющихся стилизованных кустиков проходит кайма. Края надрублены полосатой хлопчатобумажной тканью. Цвета вышивки: зеленый, желтый, красный, черный, кирпичный, голубой.

Приобретено в 1928 г. в Бухаре. Шерстяные нитки вышивки расплываются, имеются жирные пятна.

13 *Болиндиш*. Инв. № 1435/28. XIX в., Бухара. *Буз* белого цвета кустарного производства, швы *йурма* и окантовка узоров *илмоқ* шелковыми нитками, ручным способом. Размер 172×128 см.

Композиция вышивки прямоугольная, состоящая из центральной части и бордюра. В центральной части шесть больших зубчатых розеток. В центре розетки — многолепестковый цветочный орнамент. Такие же розетки на бордюре. По двум углам бордюра вместо розеток вышиты бутоны. По краю вышивки кайма из двух полосок и между ними повторяющиеся извилистые побеги растительного орнамента. Края обшиты узкой тесьмой. Цвета вышивки: малиновый, оранжевый, зеленый, черный, голубой, желтый.

Поступило в 1929 г. от Среднеазиатского музея революции. Сохранность удовлетворительная.

14 *Белкарс*. Инв. № 1435/27. Начало XX в., Бухара. *Адрас* (полушелк) розового цвета кустарного производства, подкладка — ситцевыми полосами, шов *йурма* шелковыми нитками, машинным способом. Размер 185×148 см.

Композиция вышивки прямоугольная, в середине образована двумя полосками и легкой выходящей растительного орнамента. В центре прямоугольника помещена пестрая розетка, окруженная орнаментом *бодом*. От розетки отходят в четыре стороны кусты с цветами. За прямоугольником расположены восемь розеток, пространство которых заполнено черными ветками со стилизованными цветками. По краю проходит кайма из двух полосок с зигзагообразными линиями между ними, напоминающими стилизованные арабские надписи. По краю пришит пестрый *жияк*. Цвета вышивки: черный, зеленый, желтый, белый, голубой, лиловый, фиолетовый.

Поступило в 1925 г. с выставки ВСНХ в Москве. Сохранность хорошая.

15 *Болиндиш*. Инв. № 1435/31. Начало XX в., Бухара. *Банорас* (шелк) оранжевого цвета кустарного производства на ситцевой подкладке, швы *йурма* и махровый (сикель) шелковыми нитками, машинная работа. Размер 173×148 см.

Композиция вышивки прямоугольная, образуемая белой полоской. В центре прямоугольника расположена круглая розетка. По широкой кайме проходят ползучие усики и крупные цветы. Цвета вышивки: зеленый, синий, розовый, желтый, черный, белый, голубой.

Поступило в 1925 г. с выставки ВСНХ в Москве. Сохранность удовлетворительная.

16 *Болиндиш*. Инв. № 1435/33. Конец XIX в., Бухара. *Дуруя* — шелк кустарный бухарского производства на тонкой ватной стежке и атласной подкладке, шов *босма* шелковыми нитками, ручным способом. Размер 205×135 см.

Композиция вышивки состоит из центрального поля и широкой каймы. На центральном поле в середине две розетки, состоящие из трех зубчатых колец. По обе стороны от розетки расположены большие кусты в виде треугольника с цветами *қалампир*. По краю вышивки кайма, состоящая из двух полосок, между которыми расположен стилизованный растительный орнамент. По краю пришит пестрый *жияк*. Цвета вышивки: черный, красный, голубой, лиловый, зеленый.

Поступило в 1925 г. с выставки ВСНХ в Москве. Сохранность хорошая.

17 *Болиндиш*. Инв. № 1435/47. Начало XX в., Бухара. *Банорас* розового цвета кустарного производства на розовой ситцевой подкладке с цветами, работа машинная, шов *йурма* и синельный шелковыми нитками — гарусом. Размер 185×143 см.

Композиция вышивки прямоугольная. В середине квадрат из трех выходящих линий. В квадрате большая розетка с цветком в центре. С двух сторон розетки расположен крестообразный букет, от цветка отходят ветви с орнаментом *қалампир*. За квадратом расположены десять таких же букетов. Между ними кустики. По краям проходит кайма из двух полосок с выходящей веткой между ними. Цвета вышивки: зеленый, белый, желтый, черный, синий, бордовый. По краям вышивки пришит пестрый *жиyak*.

Поступило в 1925 г. с выставки ВСНХ в Москве. Сохранность хорошая.

18. *Бугжом* — квадратное полотно для завертывания одеял и одежды. Инв. № 4332. 1956 г., Сарыассийский р-н Сурхандарьинской области. Сатин красного цвета фабричного производства, шов *босма* шелковыми нитками, ручная работа. Размер 197×220 см.

Композиция вышивки — один орнаментированный угол. По краю проходит прямоугольная полоса из зубчатых и прямых линий. Между линиями вписаны стилизованные розетки с парными лепестками. По углам вышиты крупные многоцветные розетки с отходящими трехгранными листьями. Вокруг розетки расположены три желтые и две фиолетовые розетки.

В середине *бугжом* вышиты отходящие в две стороны зеленые стебли с разноцветными листьями и большой круглый многолепестковый цветок. К одному углу пришит широкий узорный *жиyak* и зеленая бахрома с металлическими подвесками. Цвета вышивки: белый, зеленый, желтый, синий, фиолетовый, черный.

Приобретено в Сарыассийском р-не у У. Холматовой в 1961 г. Сохранность хорошая.

19. *Гулкурпа* — крупная декоративная вышивка для украшения стен комнаты. Инв. № 1435/18. Середина XIX в., Ташкент. *Бба* белого цвета и такая же подкладка кустарного производства, швы *босма* и *илмоқ* шелковыми нитками, ручная работа. Размер 230×200 см.

Центральное поле разбито на ромбы малиновыми полосками. В каждом ромбе кустик с цветами и зелеными листьями. По краям проходит кайма шириной 43 см, образованная двумя полосками из малиновых кругов орнаментом *олма* на веточке, окруженной кольцом зелени. Цвета вышивки: малиновый, зеленый, желтый, сиреневый, черный. Края вышивки подрублены узкой полоской *олача*.

Поступила из Главного среднеазиатского музея. Сохранность хорошая.

20. *Гулкурпа*. Инв. № 1435/45. 1920-е годы, Ташкент. На зеленом привозном бархате тисненый узор (звезда и полумесяц), шов *йурма* шелковыми нитками, машинная работа. Размер 230×265 см.

Композиция вышивки раппортная, на основном поле вышито 16 одинаковых цветных звездчатых розеток. Между ними лучи и изображения плодов граната *анор*. По краю вышиты идет узкая кайма. Цвета вышивки: белый, желтый, розовый, лиловый.

Передана в 1925 г. с выставки ВСНХ в Москве. Сохранность удовлетворительная.

21. *Йурма* (сделана как *палак*). Инв. № 1435/71. 1920-е годы, Ташкент (?). Хлопчатобумажная ткань кумачового цвета, швы *босма*, окантовка узоров — *йурма* шелковыми нитками, ручная работа. Размер 234×200 см.

Композиция вышивки раппортная, по полю расположены двенадцать больших кругов *ой*. Между *ой* расположены по четыре цветка, разделенные синим крестом. По краям *гулкурпа* проходит кайма, образованная листовым орнаментом в виде кругов. Цвета вышивки: синий, белый, желтый, темно-синий, черный.

Поступила из Среднеазиатского музея революции в 1929 г. Сохранность хорошая.

22. *Гулкурпа*. Инв. № 1435/95. XIX в., Ташкент. *Бба* белого цвета кустарного производства, швы *босма* и *илмоқ*, окантовка узоров *йурма* шелковыми нитками, ручная работа. Размер 232×170 см.

Вышивка делится на центральное поле и широкую кайму. В середине расположена большая шестнадцатилепестковая розетка, в углах поля даны цветущие кусты. В кайме изображены чередующиеся кустики. Цвета вышивки: красный, желтый, синий, голубой, темно-зеленый, малиновый.

Куплена в 1945 г. у Н. Болтабаевой в Ташкенте. В нескольких местах пятна.

23. *Гулкурпа*. Инв. № 4584. 1920-е годы, Ташкент, *Канаус* зеленого цвета кустарного производства, швы *босма* и *йурма*, работа ручная. Размер 240×210 см.

Вышивка делится на центральное поле и широкую трехрядную кайму. В центре основного поля расположена большая фестончатая розетка. В углах четыре цветущих куста. Между ними маленькие розетки. На полосе каймы мотив цветущего куста и букета из пяти цветов. Цвета вышивки: желтый, розовый, белый, малиновый.

Куплена в 1966 г. у Л. Надирхановой в Ташкенте. Имеются пятна.

24. *Гулкурпа*. Инв. № 4632/2. Начало XX в., Ташкент. Шелк зеленого цвета кустарного производства, подкладка из ситца фабричного производства, шов *босма* шелковыми нитками, ручным способом. Размер 225×178 см.

Композиция вышивки центрическая. В центре поля вышита одна крупная многоцветная розетка, внутри которой по четырем углам рас-



положены маленькие розетки. В прямоугольном бордюре двенадцать больших и четыре маленькие цветочные розетки. Центральное поле и бордюр окаймлены каймой, между двух линий расположены цветы с ветками. Местами орнамент вышивки не закончен. Цвета вышивки: белый, малиновый, розовый, желтый, бордовый.

Приобретена в 1970 г. у М. Джабарово в г. Намангане. Сохранность удовлетворительная.

25. *Гулкурра*. Инв. № 3237. Начало XX в., Ферганская область. Сатин фиолетового цвета фабричного производства, швы *босма* и *илмоқ* шелковыми нитками, работа ручная. Размер 262 × 220 см.

Композиция центрическая. В центральном поле вышита крупная розетка, состоящая из нескольких поясов. Вокруг розетки размещено восемь больших и шесть маленьких розеток, а также четырнадцать стилизованных растительных веток. Весь орнамент окаймлен двумя полосками, между которыми помещены кружки и веточки. Цвета вышивки: белый, желтый, зеленый, красный, розовый, бордовый и черный.

Куплена в 1957 г. у А. Л. Шаязис в Ташкенте. Сатин выцвел, во многих местах порван.

26. *Дастурмол* — вышитый носовой платок. Инв. № 1765. 1950-е годы, Исфара, Ферганская область. Хлопчатобумажная ткань голубого цвета фабричного производства, шов *дуруя* шелковыми нитками, ручная работа. Размер 38 × 35 см.

Композиция вышивки прямоугольная, в виде каймы, образующей две зигзагообразные белые линии. Между линиями расположены желтые полоски в виде залятых. По внутренним углам вышиты белые веточки. Цвета вышивки: белый, желтый.

Поступление неизвестно. Сохранность хорошая.

27. *Дастурхон* — вышитая скатерть. Инв. № 1453/24. Конец XIX в. Бухара. Бязь белого цвета кустарного производства, шов *дуруя* шелковыми нитками, ручная работа. Размер 153 × 101 см.

Композиция вышивки прямоугольная. По краям проходит широкая кайма из двух красных линий, между которыми вышит *бодом* (с листовыми отростками). Внутри прямоугольника с двух сторон (противоположных) проходит широкая полоса, заполненная кустами и бутонами. Цвета вышивки: красный, зеленый, синий.

Куплена в 1929 г. в Бухаре. Сохранность удовлетворительная.

28. *Дока румол* — вышитый женский головной платок. Инв. № 1435/79. Начало XX в., Ташкент. Белая индо-английская кисея фабричного производства, шов *дуруя* шелковыми нитками, ручная работа. Размер 104 × 104 см.

Композиция вышивки линейная. Узорная полоса проходит по двум сторонам платка, образуя угол в виде каймы. Орнамент полос: чере-

дующиеся изображения солнцеподобных розеток с отростком *паррак* из цветущими ветками. Во внутреннем углу расположен цветущий куст. Вышивка полихромная, основные цвета: красный, черный, синий, желтый.

Куплен в 1927 г. в Ташкенте. Имеются желтые пятна.

29. *Дока румол*. Инв. № 1435/80. Начало XX в., Ташкент. Белая индо-английская кисея, шов *дуруя* разноцветным шелком, ручная работа. Размер 136 × 136 см.

Композиция вышивки линейная. Узорная полоса проходит по двум сторонам платка, образуя угол в виде каймы. Между двумя линиями расположен орнамент *мажнун тол*. Во внутреннем углу расположена цветущая веточка. Цвета вышивки: желтый, бордовый, красный, зеленый, синий.

Куплен в 1927 г. в Ташкенте. Имеются желтые пятна.

30. *Дока румол*. Инв. № 1435/81. Начало XX в., Ташкент. Белая индо-английская кисея, шов *дуруя* шелковыми нитками, ручная работа. Размер 112 × 112 см.

Композиция вышивки линейная. Узорная полоса проходит по двум сторонам платка, образуя угол. Между линиями вышиты небольшие цветущие кустики. Во внутреннем углу расположен более крупный цветущий куст. Цвета вышивки: синий, белый, красный, желтый, лиловый, черный.

Куплен в 1927 г. в Ташкенте. Имеются желтые пятна, один край разорван.

31. *Дока румол*. Инв. № 1435/82. Начало XX в., Ташкент. Белая индо-английская кисея, шов *дуруя* шелковыми нитками, ручная работа. Размер 113 × 103 см.

Композиция вышивки линейная. Узорная полоса проходит по двум сторонам платка, образуя угол. В полосах вышиты арабским шрифтом два двустишия поэта Фазли:

قورگان ایمن باشنگه زنجیری خدایتور  
هریکه عدک ایستور بولند مع البتور

Во внутреннем углу расположен кустик. Цвета вышивки: красный, желтый.

Приобретен в 1927 г. в Ташкенте. Имеются желтые пятна.

32. *Дока румол*. Инв. № 1435/83. Начало XX в., Ташкент. Белая индо-английская кисея, шов *дуруя*, шелковыми нитками, ручная работа. Размер 140 × 138 см.

Композиция вышивки линейная. Узорная полоса проходит по двум сторонам платка, образуя угол. Полоса расчленена на три узкие полоски, в которых расположены выходящие побеги с цветами. Во внут-

реннем углу расположен цветущий кустик. Цвета вышивки: желтый, синий, белый, черный.

Куплен в 1927 г. в Ташкенте. Имеются желтые пятна.

33. *Дока румол*. Инв. № 1435/194. Начало XX в., Ташкент. Кисея белого цвета фабричного производства, шов *дуруя* шелковыми нитками, ручная работа. Размер 109×105 см.

Композиция вышивки линейная, в виде каймы проходят зубчатые красные линии с двух сторон, образуя угол. Внутри каймы вышит орнамент — чередующиеся кусты двух типов. В углу вышит большой куст. Цвета вышивки: красный, зеленый, синий, белый, коричневый.

Приобретен в 1927 г. в Ташкенте. Имеются желтые пятна.

34. *Дока румол*. Инв. № 1435/200. Начало XX в., Ташкент. Кисея белого цвета фабричного производства, шов *дуруя* шелковыми нитками, ручная работа. Размер 109×105 см.

Композиция вышивки линейная. По двум краям под прямым углом вышита кайма из двух лиловых зигзагообразных линий, между которыми десять синих кустов с желтыми цветами. В углу над каймой вышит более крупный куст. Цвета вышивки: лиловый, желтый, синий.

Куплен в 1927 г. в Ташкенте. Сохранность удовлетворительная.

35. *Дока румол*. Инв. № 4305. Начало XX в. Ташкент. Сероватая кисея фабричного производства, шов *дуруя* шелковыми нитками, ручная работа. Размер 105×105 см.

Композиция вышивки линейная. В виде каймы проходят параллельные (зигзагообразные и прямые) парные линии, образуя угол. Внутри каймы чередующиеся изображения из ломаных линий и трехлепестковых цветочных розеток. Во внутреннем углу вышит букет цветов. Цвета вышивки: черный, зеленый, розовый.

Куплен в 1961 г. у Х. Арифджавовой. Имеются пятна, края в некоторых местах порваны.

36. *Дока румол*. Инв. № 4607/30. 1960 г. Село Каракитай, Средне-чирчикский р-н Ташкентской области. *Буз* белого цвета фабричного производства, шов *дуруя* шелковыми нитками, ручная работа. Размер 100×105 см.

Композиция вышивки линейная. Узорная полоса проходит по двум сторонам платка, образуя угол. Орнамент полос — чередующиеся двойные зубчатые полосы зеленого и черного цветов, между которыми расположены шестигранные звездочки. Во внутреннем углу вышит куст, окруженный звездочками. Цвета вышивки: зеленый, черный, розовый.

Получен в 1968 г. от М. Анарбаевой в с. Каракитай. Имеются желтые пятна.

37. *Дока румол*. Инв. № 4607/5. 1950-е годы, с. Сукоч Верхнечирчикского р-на Ташкентской области. Белая кисея фабричного производства, шов *дуруя* шелковыми нитками, ручная работа. Размер 129×105 см.

Композиция вышивки линейная. Узорная полоса проходит по двум сторонам платка, образуя угол. Орнамент полос — чередующиеся многолепестковые цветочные розетки и листья. Во внутреннем углу крупная вышивка из пяти цветущих веток. Цвета вышивки: красный, черный, желтый.

Куплен в 1968 г. у У. Зонтова в с. Сукоч. Имеются пятна, вышивка не закончена.

38. *Дока румол*. Инв. № 1892. Конец XIX в., Ура-Тюбе. Белая кисея фабричного производства, шов *дуруя* шелковыми нитками, ручная работа. Размер 106×106 см.

Композиция вышивки линейная. Две стороны платка углом промержены мережкой в виде фигурок. С обеих сторон мережка обшита двумя полосками серого и малинового цветов.

Поступила в 1925 г. из Ура-Тюбе. Край разорван.

39. *Дока румол*. Инв. № 1891. Конец XIX в., Ура-Тюбе. Белая кисея фабричного производства, шов *дуруя* шелковыми нитками, ручная работа. Размер 106×106 см.

Композиция вышивки линейная. Узорная полоса проходит по двум сторонам платка, образуя угол в виде каймы, состоящей из пяти полосок: две крайние лимонные, малиновые, две черные полоски с изображением стилизованных арабских надписей. Средняя полоска из извилистой черной ветки с кольцеобразными цветами. Во внутреннем углу вышит орнамент *нафлатак*. Цвета вышивки: малиновый, черный, синий.

Приобретен в 1925 г. в Ура-Тюбе. Сохранность хорошая.

40. *Дорпеч* — вышитая полоса для украшения верхней части стены. Инв. № 1435/11. Начало XX в., Ташкент. Сатин черный фабричного производства, шов *босма* и *йурма* шелковыми, шерстяными и хлопчатобумажными нитками, ручной зашив. Размер 60×350 см.

Композиция вышивки прямоугольная. Узор состоит из широкой средней полосы, обрамленной сверху и снизу узкими белыми полосками. Средняя полоса разделена на прямоугольники с вписанными в них изображениями михрабов. Прямоугольники разделены между собой узкой полоской, расшитой мотивом *жингид*. В михрабы вписаны букеты цветов и розетки. Цвета вышивки: красный, розовый, белый.

Приобретен в 1929 г. в Ташкенте. Шерстяные нитки ползут и выпадают.

41. *Дорпеч*. Шита из кусков старого палака и составлена из четырех широких полос. Инв. № 1435/13. XIX в., Ташкент. *Буз* белого цвета кустарного производства, швы *босма* и *илмак* шелковыми нитками, ручная работа. Размер 176×190 см.

Композиция вышивки рапортная. Сплошная вышивка небольшими красными кругами, орнамент *алма*, окруженный темно-зелеными

лестьями, которые, повторяясь, заполняют панно. Цвета вышивки: красный, зеленый, желтый, черный.

Передан с выставки ВСНХ в Москве в 1925 г. Сохранность удовлетворительная.

42. *Дорпеч (дорпечпалак)*. Инв. № 4072. Конец XIX в., Ташкент. *Буз* белого цвета кустарного производства, швы *босма* и *илмок* шелковыми нитками, ручная работа. Размер 61 × 325 см.

Композиция вышивки прямоугольная. Узор разделен на четыре прямоугольника бордового цвета. Внутри каждого прямоугольника на желтом вышитом фоне розетка, в каждой розетке вышито пять многолепестковых цветков. Розетка обрамлена черными лепестками. Цвета вышивки: бордовый, желтый, малиновый, зеленый, черный. Внизу пришита желтая бахрома.

Куплен в 1959 г. у К. Файзиевой в Ташкенте. Сохранность удовлетворительная.

43. *Дорпеч*. Инв. № 1435/12. Начало XX в., Ташкент. Сатня черного цвета фабричного производства, швы *босма* ручным и *йурма* машинным способом шелковыми и хлопчатобумажными нитками. Размер 59 × 328 см.

Композиция вышивки раппортная. Узор делится на широкую среднюю полосу, обрамленную сверху и снизу узкими полосами. Средняя полоса заполнена орнаментом *мехроб* — михраб, арк с вписанными в них цветущими кустами *жингил*, вышитыми разноцветными нитками. В треугольниках между михрабами вышиты многолепестковые розетки *паррак*. Цвета вышивки: красный, желтый, белый, малиновый, бордовый.

Поступил из Главного среднеазиатского музея. Сохранность хорошая.

44. *Елпуш* — попона конская. Инв. № 1435/196, XIX в., Бухара. Сукно красного цвета, по краям пришита полоса из зеленого сукна. Попона, стеганная на вате, обшита пестрой шелковой тесьмой и бахромой. Подкладка из хлопчатобумажной ткани *олача*, техника шва *йурма* шелковыми нитками, ручная работа. Длина 120 см, ширина широкого края 170 см, ширина переднего края 88 см.

Композиция вышивки растительная, мотив *ислими*. Подседельная часть без вышивки. Остальная часть заполнена *синни* выющими стеблями и пестрыми многолепестковыми цветами. По краям вышивки проходит кайма, состоящая из желтой прямой линии и вышитой линии с цветами. Вышивка полихромная.

Передана востфаком САГУ в 1931 г. Сохранность удовлетворительная, в нескольких местах побита молью, подкладка и стеганная часть.

45. *Елпуш*. Инв. № 1435/197. Вторая половина XIX в., Шахрисабз. Сплошная вышивка на *буронбой*, подкладка — *цру* кустарного про-

изводства, по трем краям пришита малиновая шелковая бахрома, шов *ироқи* шелковыми нитками, ручным способом. Длина 144 см, ширина переднего края 122 см, ширина заднего края 174 см.

Композиция вышивки раппортная. На сплошном вышитом зеленом фоне расположено восемнадцать одинаковых розеток, в центре голубой цветков с красной и белой серединой, окруженной желтым кольцом. Затем идут лиловые зубчатые кольца на белом фоне. Оканчивается розетка бордовым зубчатым кольцом. Между розетками вышиты розово-фиолетовые круглые узоры. Кайма из двух полосок: желтые цветки с бордовой серединой по лиловому фону и белые узоры на бордовом фоне. Вышивка полихромная.

Передана востфаком САГУ в 1931 г. Сохранность хорошая.

46. *Елпуш*. Инв. № 1435/198. Вторая половина XIX в., Шахрисабз. Сплошная вышивка на *буронбой*, второй слой (подкладка) — ситец фабричного производства. По трем краям пришита красная шелковая тесьма и бахрома, рядом по кайме пришита вторая бахрома малинового цвета. Шов *ироқи* шелковыми нитками, ручная работа. Размеры: длина 144 см, ширина переднего края 125 см, ширина задней части 178 см.

По зеленому сплошному вышитому фону расположены четыре крупные розетки, образованные из разных фигурных колец. От розетки отходят красные и белые листья. По краям попоны проходит кайма из двух красных полосок, между которыми на желтом фоне вышиты различные лиловые листья. Цвета вышивки: красный, желтый, фиолетовый, белый, голубой, лиловый.

Поступил с востфака САГУ в 1931 г. Сохранность хорошая.

47. *Елпуш*. Инв. № 4550. XIX в., с. Узун, Сурхандарьинская область. Вышитая часть (задняя) из красного сукна, часть подседельника и подкладка — из гладкого полосатого *буз* кустарного производства, по трем сторонам пришита хлопчатобумажная бахрома, шов *йурма* разноцветными шелковыми и шерстяными нитками. Размер 130 × 116 см.

Композиция вышивки прямоугольная. На красном сукне вышиты четыре сектора и один поперечный прямоугольник. На крайнем секторе вышито многолучевое солнце, по его окружности — орнамент *паррак*, а между ними вписан орнамент *бодож*. В центральном секторе вышито шесть *анор* и стилизованный листственный орнамент. В секторе правой стороны вышиты два ромбика с отходящими лучами мотива *нак*. На поперечном секторе вышиты четыре розетки, внутри которых четырехлепестковые цветы. Цвета вышивки: белый, желтый, бордовый, голубой, зеленый, коричневый.

Куплен в с. Узун в 1962 г. Сохранность удовлетворительная. Шерстяные нитки ползут.

48. *Елқич* — круглое вышитое покрывало подноса. Инв. № 1435/106. Начало XX в., Бухарская область. Коленкор фиолетового цвета, под-

кладка — цветной ситец фабричного производства, шов *йурма* шелковыми нитками, машинная работа. Диаметр 63 см.

Композиция вышивки центрическая. В центре поля желтый кружок, от которого отходят четыре красных и четыре желтых веточки. Вокруг этого узора расположено четыре белых и четыре красных куста с цветами. По краю проходит красная волнистая линия с трилистниками и голубая прямая линия. К краю пришита плетевая бордовая тесьма.

Приобретена в 1946 г. у Р. Якубовой. Сохранность хорошая.

49. *Естиқлуш* — вышитое покрывало на изголовье постели. Инв. № 2145. 1950-е годы, изготовлено в Узхушвейпромсоюзе, г. Ташкент. Черный подкладочный материал фабричного производства, швы *йурма* и синельный шелковыми нитками, машинная работа. Размер 45×47 см.

Композиция вышивки прямоугольная. В центральном поле вышит красный цветок. Вокруг цветка хлопковые коробочки с зелеными листьями. Все это заключено в квадрат, выполненный волнистой линией, вышитой разноцветными нитками. Кайма из двух типов линий: в виде ветвей с листьями и хлопковыми коробочками и волнистой линией.

Цвета вышивки: красный, зеленый, синий, белый, оранжевый, золотистый, черный, голубой.

Приобретено в Узхушвейпромсоюзе в 1951 г. Сохранность хорошая.

50. *Естиқлуш* — вышитая наволочка для подушки. Инв. № 4476. Начало XX в., Ташкент. Сатин черного цвета фабричного производства, шов *йурма* выполнен цветным шелком, ручная работа. Размер 30×102 см.

Композиция вышивки прямоугольная. Продольными полосами отделяются друг от друга три квадрата, образуя цепочку, выполненную узором белого и розового цветов. В середине первого квадратика многолепестковые розетки. В следующем квадратике — закрученные в спираль нитки. Кайма обрамлена белыми зигзагообразными линиями. Цвета вышивки: белый, розовый, красный, желтый.

Приобретена в 1962 г. у Ш. Авазовой в Ташкенте. Сохранность удовлетворительная, края в двух местах порваны.

51. *Естиқлуш* — покрывало на подушку. Инв. № 1435/76. Начало XX в. Шахрисабз. На ситце по белой канве фабричного производства, шов *ироқи* сплошной, шелковыми нитками, по краю желтая шелковая бахрома, ручная работа. Размер 66×105 см.

Композиция вышивки раппортная, по сплошному вышитому зеленому полю четыре ряда розеток. От них отходят белые веточки. По краям проходит лиловая кайма геометрическими узорами. Цвета вышивки: малиновый, лиловый, бордовый, желтый, белый.

Поступило в 1925 г. с выставки ВСНХ в Москве. Сохранность хорошая.

52. *Естиқ* — вышитая наволочка. Инв. № 4842. Начало XX в., г. Шахрихан Андijanской области. Сатин черного цвета, фабричного производства, швы *йурма* и синельный выполнены шелковыми и шерстяными нитками, машинная работа. Размер 40×130 см.

Композиция вышивки сетчатая. Пять ромбов вышиты несколькими линиями белыми и желтыми нитками. Внутри ромбы заполнены вышивкой *пута* разноцветными нитками. Между ромбами расположены кусты белого и синего цвета. Композиция обрамлена каймой, выполненной разноцветными нитками. Вышивка полихромная.

Приобретена в г. Шахрихане в 1973 г. у М. Исамутдиновой. Сохранность удовлетворительная.

53. *Жойнамоз* — вышитый молитвенный коврик. Инв. № 1435/25. Вторая половина XIX в., Бухара. *Буз* белого цвета. Такая же подкладка кустарного производства, шов *йурма* шелковыми нитками, ручная работа. Размер 143×84 см.

Композиция вышивки — михраб, образованный из двух линий (гладкой и вьющейся) с отростками листьев. Пространство между михрабом и каймой по трем сторонам заполнено растительным орнаментом. Крупные цветы, усики ползучего растения, *бодом*, *қалимпир*. По краю проходит кайма из двух оранжевых полосок, между которыми вышита вьющаяся веточка с зелеными листьями и разноцветными цветами. Основные цвета вышивки: зеленый, синий, светло-коричневый.

Куплен в 1928 г. в Бухаре. Сохранность удовлетворительная, имеются желтые пятна.

54. *Жойнамоз*. Инв. № 1435/201. Конец XIX в., Бухара. Красный ситец в желтую полоску с клетчатой ситцевой подкладкой, шов *йурма* шелковыми нитками, ручным способом. Размер 147×105 см.

Композиция вышивки — михраб, образованный из двух линий: голубой гладкой и черной лиственной, волнистой. Поверх михраба с трех сторон расположены девять кустиков со стилизованными листьями, цветами и мотивом *бодом*. Кайма состоит из двух голубых линий с растительным орнаментом между ними. Цвета вышивки: голубой, синий, белый, бордовый, бледно-зеленый, светло-коричневый.

Куплен в Бухаре в 1948 г. Сохранность удовлетворительная, на лицевой стороне и на подкладке имеются заплатки.

55. *Жойнамоз*. Инв. № 4053. Начало XX в., Бухара. Ткань *олача* на красной в мелкую полоску кустарного производства ситцевой подкладке, шов *йурма* шелковыми нитками, ручная работа. Размер 150×104 см.

Композиция вышивки — михраб, образованный голубыми лиственными линиями. Поверх михраба проходит зеленая с фиолетовым обрам-

лением волнистая ветка с разноцветными отростками и орнаментом *каламбир*. По трем сторонам проходит кайма, состоящая из двух голубых линий, между которыми выющиеся побеги с разноцветными стеблями. Цвета вышивки: фиолетовый, желтый, белый, голубой.

Куплен в 1959 г. в Бухаре у Н. Хамидовой. Сохранность удовлетворительная.

56. *Жойнамоз*. Инв. № 4551. 1950-е годы, Сарыасский р-н Сурхандарьинской области. Белая бязь фабричного производства, швы *босма* и *дуруя*, шелковыми нитками, ручным способом. Размер 156 × 100 см.

Композиция вышивки — михраб, образованный из двух зубчатых линий, между которыми волнистые черные листовые линии с разноцветными стилизованными листьями. Пространство между аркой и каймой по трем сторонам заполнено листовыми розетками, стеблями и разноцветными цветами. Кайма из двух зубчатых линий, между которыми вышиты черные стебли с разноцветными листьями. По краям пришит черный сатин, простроченный машинкой. Цвета вышивки: малиновый, зеленый, розовый, желтый, оранжевый, черный.

Приобретен в 1962 г. в Сурхандарьинской области. Сохранность хорошая.

57. *Жойнамоз*. Инв. № 4792. 1930 г., г. Байсун Сурхандарьинской области. Сатин желтого цвета, по краю обшит тесьмой из черного сатина, застроченный на машинке, подкладка из ситца в клетку, шов *босма* шелковыми нитками, ручная работа. Размер 130 × 105 см.

Композиция вышивки — михраб. По полю вышита широкая П-образная полоса. Внутри арки вышит растительный узор *кунзира*. Снаружи — по бокам и наверху — арка орнаментирована узорами *ай-полумесяц*. Два полумесяца соединены растительным узором *бута*. Композиция обрамлена с трех сторон каймой: между двух бордовых линий выющиеся побеги стеблей цветков. Цвета вышивки: бордовый, бледно-коричневый, фиолетовый, голубой.

Приобретен в 1972 г. в г. Байсуне у Э. Наврузовой. Сохранность удовлетворительная.

58. *Жойнамоз*. Инв. № 4795. 1948 г., г. Байсун Сурхандарьинской области. Сатин черный, подкладка из клетчатого ситца синего цвета фабричного производства, по борту обшит хлопчатобумажной тесьмой желтого цвета, шов *йурма* шелковыми нитками, ручная работа. Вышивальщица Агзамова Саида. Размер 133 × 100 см.

Композиция вышивки — михраб. По полю вышита арка, образованная широкой полосой. Полоса заполнена многолепестковыми розетками. Внутри розетки — *ислими бодом*. По линии арки проходит волнистая розовая линия с цветочками. По краю вышивки проходит кайма — между двух треугольных линий выющиеся побеги раститель-

ного характера. Цвета вышивки: розовый, желтый, белый, синий, фиолетовый.

Приобретен в 1972 г. в г. Байсуне у С. Агзамовой. Сохранность удовлетворительная.

59. *Жойнамоз*. Инв. № 1435/78. Конец XIX в., Ташкент. *Буз* белого цвета кустарного производства, швы *босма* и *илмоқ*, шелковыми нитками, ручная работа. Размер 147 × 87 см.

Композиция вышивки — михраб, образованный из двух малиновых веток с цветочками. По краям арки вышита выющаяся ветка со стилизованными цветами, зубчатыми листьями. По краям коврика кайма из двух линий, между которыми нанесен растительный орнамент. К верхней части пришита полоска от другой вышивки с растительным выющимся орнаментом. Цвета вышивки: красный, розовый, зеленый, желтый, голубой, серый, коричневый.

Поступил из Главного среднеазиатского музея. Вышивка местами не закончена, старая, имеются пятна.

60. *Жойнамоз*. Инв. № 1435/96. Конец XIX в., Ташкент. Алый бухарский шелк кустарного производства, швы *босма*, окантовка узором *йурма* шелковыми нитками, ручным способом. Размер 128 × 145 см.

Композиция вышивки — михраб, образованный сетчатой полоской и выющимися листовыми узорами. С трех сторон михраба расположена сеть стилизованных кустов. По краям с трех сторон проходит кайма — между двумя сетчатыми полосками выющийся растительный орнамент. Цвета вышивки: желтый, голубой, фиолетовый, зеленый, черный.

Приобретен в 1945 г. у Л. Умаровой в Ташкенте. Сохранность удовлетворительная, в некоторых местах порван.

61. *Жойнамоз*. Инв. № 1435/186. Конец XIX в., Ташкент. Шелк красного цвета фабричного производства, швы *босма* и *илмоқ* выполнены шелковыми и шерстяными нитками, ручным способом. Размер 148 × 81 см.

Композиция вышивки — михраб, образованный из двух зеленых линий, между которыми расположены разноцветные выющиеся ветки с листьями. В центре арки куст цветов, вокруг нее еще шесть таких же кустов. Над аркой круг из розеток, по углам вверху два бутона в венках. По краю волнообразной линией проходит кайма с точками и зубчатыми листьями. По ее краям черные полоски. Цвета вышивки: зеленый, коричневый, желтый, белый, черный.

Передан с востфака САГУ в 1931 г. Шерсть местами побита молью.

62. *Жойнамоз*. Инв. № 1435/97. Начало XX в., Ташкент. Бархат фабричного производства темно-коричневого цвета с тисненными узорами, шов машинный, *йурма*, шелковыми и шерстяными нитками. Размер 143 × 95 см.

Композиция вышивки — михраб, вышитый широкими белыми полосами, внутри которых вышиты побег. Вокруг арки одиннадцать кустов цветов, вышитых разноцветными нитками. Край вышит такой же полосой, как и михраб. Цвета вышивки: белый, желтый, ярко-желтый, голубой, розовый.

Поступил с выставки ВСНХ в Москве в 1925 г. Сохранность удовлетворительная.

63. *Жойнамоз*. Инв. № 1435/46. 1920-е годы, Ташкент. Бархат зеленый с вдавленными полумесяцем и звездой, машинные швы, *йурма* шелковыми и шерстяными нитками. Размер 165 × 135 см.

Композиция вышивки — михраб, образованный из двух красных линий (гладкой и волнистой). Вверху арки образованы два треугольника, в которых помещены розетки. С трех сторон михраба помещены семь розеток, вышитых разноцветными нитками. По краю *жойнамоза* П-образная кайма из выходящих листьев. Цвета вышивки: желтый, белый, красный, лиловый, оранжевый.

Поступил с выставки ВСНХ в Москве в 1925 г. Сохранность удовлетворительная, местами есть желтые пятна.

64. *Жойнамоз*. Инв. № 1435/105. Конец XIX в., с. Ургут Самаркандской области. Хлопчатобумажная ткань красного цвета фабричного производства, шов *канда хаёл* шелковыми нитками, ручным способом. Размер 88 × 117 см.

Композиция вышивки — михраб, вышитый голубыми и черными нитками. Вокруг арки растительный орнамент — крупные бутоны и трехлепестковые розетки белого, серого, голубого цветов на выходящих зеленых стеблях. По краю с трех сторон проходит кайма, такая же, как михраб.

Куплен в 1947 г. у Х. Норкуловой в Ургуте. Сохранность хорошая.

65. *Жойнамоз*. Инв. № 1435/49. Начало XX в., Ферганская область. *Буз* белого цвета кустарного производства, швы *босма* и *дурра* шелковыми нитками, ручным способом. Размер 137 × 136 см.

Композиция вышивки — михраб, образованный двумя бордовыми полосами, между которыми расположены красные круги и небольшие выходящие в три полоски линии. Между арками и каймой вышиты кусты с мелкими листьями и мотив *анор*. По краю с трех сторон проходит кайма такой же полоской, как михраб. Цвета вышивки: бордовый, красный, розовый.

Поступил из Главного среднеазиатского музея. Сохранность хорошая.

66. *Жойнамоз*. Инв. № 4841. 1930-е годы, г. Шахрихан Андижанской области. Попля белого цвета фабричного производства, швы *босма* и *илмоғ* шелковыми нитками, ручная работа. Размер 220 × 155 см.

Композиция вышивки — прямоугольный михраб, образованный из

двух прямых П-образных линий черного цвета. Между ними вышито семь кустов цветов, мотив орнамента *олма гуд*. Внутри арки у верхнего угла вышиты две розетки. Цвета вышивки: черный, зеленый, красный, желтый, темно-малиновый.

Приобретен в 1973 г. в г. Шахрихане у К. Ибрагимовой. Сохранность хорошая.

67. *Жойпуш* — вышитая простыня для постели новобрачных и для украшения стены. Инв. № 1435/27. XIX в., Бухара. *Буз* белого цвета кустарного производства, шов *йурма* шелковыми нитками, ручная работа. Размер 166 × 276 см.

Композиция вышивки — прямоугольный михраб, образованный из двух линий (гладкой и выходящей) с растительным орнаментом между ними. На верхней части внутри арки помещена звездчатая розетка, окруженная с двух сторон кустиками. За аркой расположены по трем сторонам крупные многоцветные розетки, обрамленные извилистым листовым стеблем, многолепестковыми цветами и пальметтками. По краю этого узора проходит кайма из двух гладких оранжевых линий, между которыми находится листовый раппортный орнамент. Цвета вышивки: красный, желтый, голубой, болотный, черный, зеленый, синий, оранжевый.

Куплена в 1928 г. в Бухаре. Сохранность удовлетворительная, имеются желтые пятна.

68. *Жойпуш*. Инв. № 1435/30. Вторая половина XIX в., Бухара. *Буз* кустарного производства, швы *босма* и *йурма* шелковыми и шерстяными нитками, ручная работа. Размер 182 × 130 см.

Композиция вышивки линейная. Вдоль вышивки три полосы с большими зубчатыми малиновыми кругами *ой*, в середине которых помещены пестрые розетки. Между кругами пестрый мишень — *бадом*. Полосы разделены растительными побегами, окаймленными малиновыми листьями. По краям проходит кайма, состоящая из двух малиновых линий, между которыми выходящие веточки с закрученными листочками, профильными красными цветами. С одной стороны вышивки меретка с бахромой. Цвета вышивки: малиновый, красный, белый, голубой, черный, желтый. Вышивка сшита из кусков.

Поступила с выставки ВСНХ в Москве в 1925 г. Старая, грязная.

69. *Жойпуш*. Инв. № 1435/21. Конец XIX в., Бухара. *Буз* кустарного производства, швы *босма* и *йурма* шелковыми нитками, ручная работа. Размер 242 × 150 см.

Композиция вышивки — михраб, образованный из двух линий (гладкой и волнистой) со стилизованными профильными цветочками и кружочками. Внутри верха арки вышиты черные кусты цветов. Поверх арки по трем сторонам узор *ислими* из волнообразного листового побега и малиновых крупных цветов. Кайма состоит из двух розо-

вых линий, между которыми вышлись листья и цветочки. Цвета вышивки: зеленый, малиновый, розовый, черный, коричневый, голубой, желтый.

Приобретена в 1928 г. в Бухаре. Сохранность удовлетворительная, имеются желтые пятна.

70. *Жойлуш*. Инв. № 4051. Конец XIX в., Бухара. Переливающийся зеленовато-желтый шелк кустарного производства, шов *йурма* шелковыми нитками, ручная работа. Размер 240×186 см.

Композиция вышивки — михраб, образованный широкими полосами, состоящими из голубых линий, между которыми повторяющиеся кусты с цветами. Внутри верхней части арки также вышиты четыре куста. Кайма такая же, как у михраба. Цвета вышивки: малиновый, фиолетовый, розовый, белый, голубой.

Куплена в 1959 г. в Бухарском комиссионном магазине. Сохранность хорошая.

71. *Жойлуш*. Инв. № 4611/13. Конец XIX в., Бухара. Шелк розового цвета с желтой полоской кустарного производства, подкладка из ситца фабричного производства, по краям пришита пестрая бахрома. Швы *йурма* и *босма* шелковыми нитками, ручная работа. Размер 235×179 см.

Композиция вышивки — михраб, образованный двумя голубыми линиями (гладкой и волнистой). За аркой ляннадцать кустов цветов. По трем сторонам проходит кайма, состоящая из двух голубых линий, между которыми стилизованные узоры в виде арабской каллиграфии. Цвета вышивки: голубой, зеленый, белый, фиолетовый.

Приобретена в 1968 г. в г. Бухаре у Ш. Юлдашбаевой. Сохранность хорошая.

72. *Жойлуш*. Инв. № 1435/23. Начало XX в., Бухара. Репс коричневого цвета на розовой цветастой ситцевой подкладке, шов *йурма* машинным способом, шелковыми нитками. Размер 260×168 см.

Композиция вышивки — михраб, образованный из двух красных полосок и растительного орнамента между ними. Над аркой помещена пестрая узкая полоска, которая отделяет три красные цветочные розетки. За аркой по трем сторонам вышито четырнадцать розеток малинового и розового цветов, по розеткам проходит стебель (лиственный) волнообразной формы синего цвета с голубыми и фиолетовыми узорами *бодом*. По краю проходит такая же, как во внутренней части михраба, кайма. Цвета вышивки: красный, розовый, лиловый, голубой, желто-зеленый, черный. Края обшиты чалмой.

Поступила из сельскохозяйственного музея 17 октября 1929 г. Сохранность удовлетворительная, края местами разорваны.

73. *Жойлуш*. Инв. № 4794. Начало XX в., г. Байсун Сурхандарьинской области. Сатки желтого цвета, подкладка из цветастого ситца

фабричного производства, край обшит тесьмой фиолетового цвета, застроченной на машинке белыми нитками, швы *босма* и *йурма* шелковыми нитками, ручная работа. Размер 200×140 см.

Композиция вышивки — михраб. В центральном поле вышита П-образная полоса зигзагами, прямыми и спиральными линиями. Внутри арки вышита розетка, вверх и вниз от которой отходят кустики-букеты цветов. По трем сторонам за аркой расположена широкая полоса, на которой вышиты чередующиеся узоры — цветные розетки и букеты цветов. По краю проходит кайма, между двух линий расположены кусты и цветы. Цвета вышивки: розовый, желтый, коричневый, черный, сиреневый.

Приобретена в 1972 г. в г. Байсуне у Э. Наврузова. Сохранность удовлетворительная.

74. *Жойлуш*. Инв. № 4796. 1972 г., изготовлен в Байсунском райпрокомбинате. Сатин черного цвета фабричного производства, шов *йурма*, шелковыми нитками, машинная работа. Размер 195×115 см.

Композиция вышивки центрическая. В центральном поле разноцветными нитками вышита одна большая розетка. По четырем сторонам розетки четыре куста *шоха*. Сверху и снизу большой розетки четыре розетки меньшего размера. По краям вышивки проходит прямоугольная кайма с вышитыми между красными линиями спиральными волнистыми желтыми линиями. Цвета вышивки: белый, желтый, красный, фиолетовый, зеленый, синий.

Приобретена в 1972 г. в Байсуне. Сохранность хорошая.

75. *Жузгир* — вышитая папка для бумаг прямоугольной формы в виде обложки книги. Инв. № 1435/84. Начало XX в., Бухара. *Адрас* на фиолетовом фоне с белым расплывчатым узором, по краям пришита желтая *буз* кустарного производства, шов *йурма* шерстяными и шелковыми нитками, ручным способом. Размер 29×20 см.

Композиция вышивки прямоугольная. Прямоугольник лиловый, с желтой полоской по краям. В середине вышит куст с ветками, расходящимися в разные стороны. На конце каждого листа вышит *бодом*. Цвета вышивки: синий, лиловый, красный, белый, зеленый, желтый, розовый.

Поступила с выставки ВСНХ в Москве в 1925 г. Сохранность удовлетворительная, шерстяные нитки потерты.

76. *Жузгир*. Инв. № 1435/74. Начало XX в., Шахрисабз. Канва и цветной ситец фабричного производства, вышивка сплошная, шов *ирки* цветными шелковыми нитками, ручная работа. Размер 42×25 см.

Композиция вышивки прямоугольная. На желтом фоне два одинаковых прямоугольника. Орнамент состоит из четырех крупных лепестков розового, малинового, голубого и бежевого цветов с окантовкой лиловыми нитками. Между лепестками расположены маленькие многоле-

пестиковые цветы. По краю проходит кайма, на белом фоне — стрельчатые зеленые побеги. Цвета вышивки: желтый, розовый, малиновый, голубой, бежевый, белый, зеленый.

Поступила в 1925 г. с выставки ВСНХ в Москве. Сохранность удовлетворительная.

77. *Жузгир*. Инв. № 1435/89. 1930-е годы, Шахрисабз. Вышивка на местной кисее *буронбой*, подкладка *буз* кустарного производства, шов *ироқи* шелковыми нитками, сплошная ручная вышивка. Размер 25,5 × 23 см.

Композиция вышивки центрическая. На лицевой стороне на белом вышитом фоне в центре изображение цветка. Вокруг него четыре элемента орнамента *каламшир* и две стилизованные пальметки. По краям вышивка обрамлена зубчатой и пестрой орнаментальной каймами. Обратная сторона отличается цветом вышитых фигур и орнаментов. С трех сторон шапка обшита розовой кожей. По бокам имеются завязки. Цвета вышивки: белый, фиолетовый, зеленый, красный, бордовый, желтый, синий, розовый.

Поступила в 1925 г. с выставки ВСНХ в Москве. Сохранность хорошая.

78. *Зардевор* — длинная вышитая полоса ткани для украшения верхней части комнаты. Инв. № 4607/11. Конец XIX в., с. Пскент Ташкентской области. Шелк бледно-зеленого цвета, кустарного производства, швы *босма* и *дуруя* шелковыми нитками, ручная работа. Размер 68 × 292 см.

Композиция вышивки раппортная. По продольному полю идет семь прямоугольников. Внутри прямоугольника остроконечные арки — михрабы. Внутри арок цветы и бутончики в горшке. В верхней части каждого прямоугольника помещены три орнамента-амулета — *тумор*. Все прямоугольники обрамлены каймой. Цвета вышивки: красный, желтый, оранжевый, черный, белый.

Куплена в 1968 г. в Пскекте у С. Маматовой. Сохранность хорошая, местами ткань порвана, выцвела.

79. *Зардевор*. Инв. № 4607/12. Начало XX в., с. Пскент Ташкентской области. Шелк бледно-оранжевого цвета фабричного производства, шов *босма* шелковыми нитками, ручным способом. Размер 65 × 450 см.

Композиция вышивки раппортная. По всей продольной полосе вышиты горшки с цветами. Края обрамлены каймой. Цвета вышивки: черный, белый, оранжевый, фиолетовый, зеленый, синий, розовый.

Куплена в 1968 г. в Пскекте у С. Маматовой. Сохранность удовлетворительная, ткань местами порвана, сеется, выцвела.

80. *Зардевор*. Инв. № 4070. Первая четверть XX в., с. Пскент Ташкентской области. Сатин черного цвета фабричного производства, швы

*канда хаёл* и *дуруя* шелковыми нитками, ручным способом. Размер 72 × 502 см.

Композиция вышивки раппортная. По всей длине вышивки десять прямоугольников белого и оранжевого цветов. Внутри каждого прямоугольника разноцветными нитками вышиты большие кусты с белыми листьями. Между прямоугольниками помещены разноцветные цветы и белые стебли. По краям кайма, вышитая разноцветными нитками. Цвета вышивки: белый, малиновый, бордовый, оранжевый.

Куплена в Пскекте в 1959 г. у Р. Раимкуловой. Сохранность хорошая.

81. *Зардевор*. Инв. № 4607/13. 1935—1936 гг., с. Пскент Ташкентской области. Бархат черного цвета фабричного производства, узор выполнен швами *йурма* и синельный шелковыми нитками, машинным способом. Размер 75 × 560 см.

Композиция вышивки раппортная. В продольном поле вышиты четырнадцать арок, выполненных двумя контурными линиями. В центре каждой арки расположен кустик с цветами. Вокруг арок — выходящие красные цветочки с желтыми листьями. Цвета вышивки: зеленый, розовый, белый, красный, оранжевый, коричневый.

Куплена в 1968 г. в Пскекте у К. Раимджановой. Сохранность удовлетворительная, местами порвана, синельный шов ползает.

82. *Зардевор*. Инв. № 4607/14. 1935 г., с. Пскент Ташкентской области. Бархат черного цвета фабричного производства, шов *йурма* шелковыми нитками, машинный. Размер 70 × 485 см.

Композиция вышивки — михраб. В продольном поле вышиты арки, заполненные внутри букетами цветов. Между арками цветы. Арки окаймлены выходящей лозой. Цвета вышивки: красный, желтый, белый, зеленый.

Куплена в 1968 г. в Пскекте у К. Раимджановой. Сохранность удовлетворительная, края порваны в нескольких местах.

83. *Зардевор*. Инв. № 1435/10. Начало XX в., Ташкент. Хлопчатобумажная ткань темно-малинового цвета, фабричного производства, по нижнему краю пришиты кружева серого цвета, швы *босма* и *йурма*, шелковыми нитками, ручным способом. Размер 75 × 488 см.

Продольное поле заложено десятию остроконечными михрабами коричневого цвета. В кайму и контуры михрабов желтыми нитками арабским ирифтом вписано стихотворение узбекского поэта Муками «Мақайлик».

Кроме этого стихотворения, имеется надпись: *توردا يلىك كوله بىلىك*  
*ايان بولمىشك، مەن تورگىلىق يورگىلىق كورسەم، شەكەرەم بىگدەن*  
*بىر گىنە يورگىلىق*



Внутри михрабов выполнены два вида чередующихся цветущих кустов с желтыми, светло-розовыми и зелеными изгибающимися листьями. По краю кайма коричневого цвета.

Поступила из Главного среднеазиатского музея. Вышивка старая, грязная, употреблялась в быту.

84. *Зардевор*. Инв. № 4398. Первая четверть XX в., Ташкент. Шелк зеленого цвета кустарного производства, швы *босма* и *йурма* шелковыми нитками, ручным способом. Размер 60×515 см.

Композиция вышивки раппортная. В продольном поле расположено пятнадцать арок белого цвета. Внутри арки заполнены букетами розового и малинового цветов. Между арками вышиты гвоздичные розетки. По краям вышита кайма — растительный узор между двумя белыми полосами. К низу пришита белая бахрома. Цвета вышивки: белый, розовый, малиновый, бордовый.

Приобретена в 1962 г. у М. Абдукадыровой в Ташкенте. Сохранность удовлетворительная.

85. *Зардевор*. Инв. № 4410. 1960-е годы, Ташкент. Плюш черного цвета фабричного производства, шов *йурма* шелковыми нитками, машинный. Размер 42×400 см.

Композиция вышивки раппортная. В продольном поле четырнадцать арочных фигур. Внутри каждой из них букет белого, оранжевого, сиреневого, желтого цветов с зелеными веточками. В верхних углах между арками вышиты цветы розовыми, сиреневыми, зелеными нитками. Края вышивки обрамлены каймой. Цвета вышивки: белый, оранжевый, сиреневый, желтый, зеленый, розовый.

Куплена в 1960 г. на художественной фабрике в Ташкенте. Сохранность хорошая.

86. *Зардевор*. Инв. № 1435/44. 1930-е годы, Фергана. Сатин зеленого цвета фабричного производства, швы *босма* и *йурма* шелковыми нитками, ручным способом. Размер 80×380 см.

Композиция вышивки раппортная. По полю вышито одиннадцать арок, заполненных внутри белыми кустами с красными цветами. Между арками в углу помещен белый кустик. По краю проходит кайма желтого цвета. Цвета вышивки: желтый, белый, красный.

Поступила из Главного среднеазиатского музея. Вышивка старая, выгоревшая.

87. *Зардевор*. Инв. № 1435/86. Конец XIX в., Шахрисабз. Вышивка на местной канве *буронбой* кустарного производства, второй слой — узорный ситец фабричного производства, сплошная вышивка швом *ироки* шелковыми нитками, ручным способом. Размер 80×450 см.

Композиция вышивки раппортная. По всей ее длине расположено пестрых больших розеток растительного орнамента. Между помещена зеленая ветка с листьями и цветами. По краю

вышивки проходит кайма растительного орнамента *ислими*. По краю пришит пестрый *жилак*. Цвета вышивки: желтый, голубой, лиловый, красный, зеленый, белый, розовый, малиновый, светло-коричневый.

Поступила из Музея народного хозяйства УзССР. Сохранность удовлетворительная.

88. *Зебитахмон* — вышитая полоса для украшения верхней части стены. Инв. № 4057. Начало XX в., Самарканд. Сатин голубого цвета фабричного производства, швы *босма* и *йурма* шелковыми нитками, ручным способом. Размер 65×325 см.

По продольной полосе проходит восемь арок, вышитых нитками розового цвета. Внутри арок куст с чередующимися розовыми и малиновыми цветами. По краю проходит кайма с листовыми побегами между двумя линиями. Цвета вышивки: розовый, малиновый.

Куплена в 1959 г. в г. Самарканде. Сохранность удовлетворительная, на двух верхних углах имеются черные заплатки.

89. *Катча (или хамёнлик)* — вышитая сумочка овальной формы. Инв. № 1435/52. 1920 г., Ташкент. Шелк лилового цвета, подкладка из белой мешковины фабричного производства, швы *босма* и *дурья* шелковыми нитками, ручным способом. Диаметр 20 см.

Композиция вышивки линейная, из двух полос. В первой полосе расположена зубчатая розетка розового и бордового цветов. Во второй полосе на малиновом фоне вышито зеленые побеги и листья. На второй стороне сумочки композиция такая же.

Поступила из Среднеазиатского выставочного комитета при промышленно-экономической выставке в Ташкенте в 1923 г. Сохранность удовлетворительная.

90. *Катча*. Инв. № 1435/53. 1920 г., Ташкент. Верхняя часть обшита шелком *якруя*, нижняя — *буз* кустарного производства, подкладка из белой кисеи, швы *босма* шелковыми нитками, сплошная вышивка ручным способом. Диаметр 19,5 см.

Композиция вышивки центрическая. В центре зеленого вышитого фона красный цветок с желтой сердцевинкой, по четырем сторонам от цветка отходят завиточки *жингил*, вышитые красными и желтыми нитками. На обратной стороне сумочки композиция такая же.

Поступила из Среднеазиатского выставочного комитета в Ташкенте в 1923 г. Сохранность удовлетворительная.

91. *Катча* квадратной формы. Инв. № 1435/115. 1920 г., Ташкент. *Адрас*, подкладка *буз* кустарного производства, шов *йурма* шелковыми и шерстяными нитками, ручным способом. Размер 21×24 см.

Композиция вышивки центрическая. В центре вышита розетка, состоящая из двух кругов, вокруг нее расположены четыре ветви с цветами и узором *бодом*. По краям пришит пестрый *жилак*. На обратной

стороне такой же орнамент. Цвета вышивки: зеленый, белый, желтый, синий, малиновый.

Поступила из Среднеазиатского выставочного комитета в Ташкенте в 1923 г. Шерстяные нитки ползут.

92. Катча с округленной в нижней стороне. Инв. № 1435/116. 1920 г., Ташкент. Буз белого цвета кустарного производства, шов *босма* шелковыми нитками, сплошная ручная вышивка. Размер 16,5×21,5 см.

Вышивка растительная. На лицевой стороне сумки по вышитому малиновому фону зеленые, желтые и синие веточки с фиолетовыми разводами. Вокруг по шву обшита узким светлым *жияком*. На обратной стороне композиция такая же.

Поступила из Среднеазиатского выставочного комитета в Ташкенте в 1923 г. Сохранность удовлетворительная.

93. Катча. Инв. № 1435/117. 1920 г., Ташкент. Буз кустарного производства, подкладка из белой кисеи, шов *босма* шелковыми нитками, ручным способом. Диаметр 19 см.

Композиция вышивки линейная. На двух сторонах сплошная вышивка. С одной стороны по малиновому полю проходит синяя зубчатая полоска с тремя желтыми кружочками, по бокам полосок вышиты фиолетовые кустики. С другой стороны по малиновому полю две синие полоски с четырьмя желтыми продолговатыми узорами.

Поступила из Среднеазиатского выставочного комитета в Ташкенте в 1923 г. Сохранность удовлетворительная.

94. Катча. Инв. № 1435/118. 1920 г., Ташкент. Буз кустарного производства, шов *босма* шелковыми нитками, ручная работа. Диаметр 19,5 см.

Композиция вышивки центрическая. С одной стороны сумки вышивка сплошная, на малиновом фоне в центре фиолетовый круг, внутри которого расположен розовый цветок. С другой стороны вышиты розетки и цветок. Сумка кругом отделана грубой пестрой чалмой.

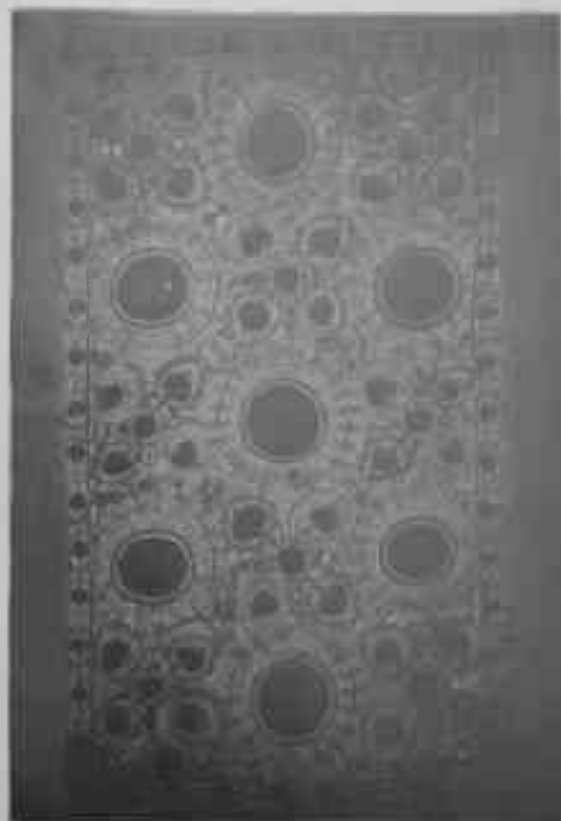
Поступила из Среднеазиатского выставочного комитета в Ташкенте в 1923 г. Сохранность удовлетворительная.

95. Кирпеч — занавес ниши, в которую складывается белье и одежда. Инв. № 4285. Начало XX в., с. Пскент Ташкентской области. Шелк зеленого цвета кустарного производства, швы *канда хаёл* и *дуруа* шелковыми нитками, ручным способом. Размер 200×65 см.

Композиция вышивки раппортная. По полю снизу вверх восемь белых кустов с мотивом *бодом* — желтыми розовыми розетками. Кайма состоит из лиственной полосы, внутри которой вышиты выходящие белые стебли и розовые цветы.

Приобретен в 1960 г. в Пскенте. В пяти местах края порваны.

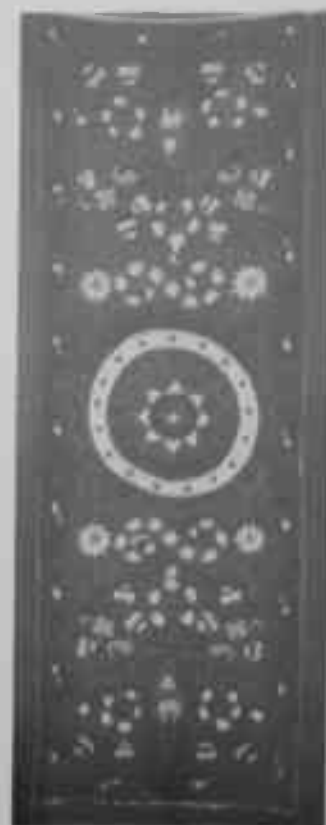
96. Кирпеч. Инв. № 4286. Начало XX в., с. Пскент Ташкентской области. Шелк розовый с белыми полосами, кустарного производства,



Сузани (151)



Елпуш (45)



Кирпеч (58)



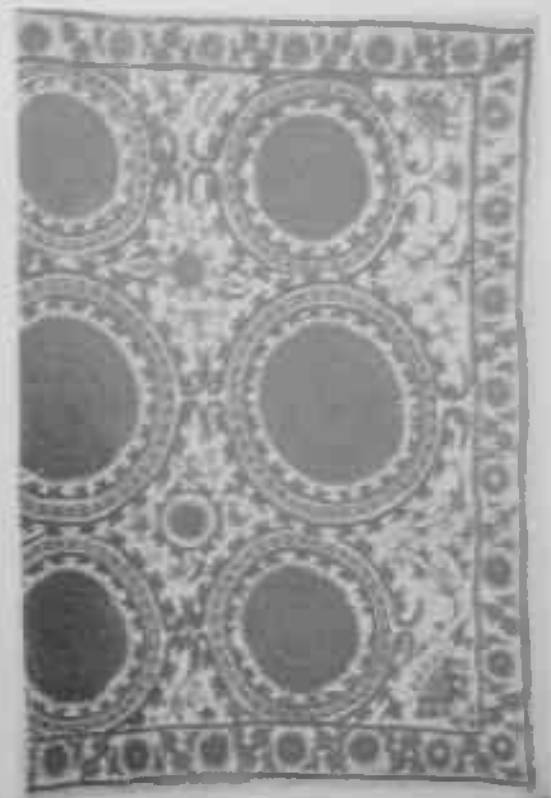
Ойна халта (105, 110)



Палак (121)



Сузани (147)



Сузани (150)



Болинуш (15)

шести и семи хвостов шелковыми нитками, ручным способом. Размер 200×69 см.

Композиция вышивки — михраб. В поле черными нитками вышиты три вертикальные арки. Внутри нижней арки вышита стилизованная надпись арабской графикой, внутри двух ароч вышито черное стабли. Между арками расположены три черных выходящих куста мотилом *бодом*. По краям проходит кайма. Цвета вышивки: фиолетовый, оранжевый, салатный, бордовый, черный.

Приобретен в 1960 г. в Пскекте. Сохранность хорошая.

97. *Кирпеч*. Инв. № 4607/8. 1920-е годы, с. Пскект Ташкентской области. Сатин черного цвета фабричного производства, шов *босма* шелковыми нитками, ручным способом. Размер 115×88 см.

Композиция вышивки центрическая. В центральном поле большая многолепестковая розетка. По продольным сторонам расположены розовые цветы. Кайма состоит из двух волнистых линий, между которыми желтые цветочки и белые веточки. Край прострочен машинным швом. Цвета вышивки: белый, красный, желтый, розовый, зеленый, сиреневый.

Приобретен в 1968 г. в Пскекте у Р. Раимкуловой. Сохранность удовлетворительная, местами ползет.

98. *Кирпеч*. Инв. № 4213. Начало XX в., Ташкент. *Буз* кустарного производства, шов *босма* и *илмак* шелковыми нитками, сплошная вышивка ручным способом. Размер 215×75 см.

Композиция центрическая. Фон вышит бордовыми нитками. В центре крупная черно-желтая розетка, внутри которой восьмиконечная звезда с розовыми листовидными отростками. По обеим сторонам розетки вышиты змейки и букет с цветочными мотивами *анор* и *бодом*. Край вышивки окаймлен выходящими побегами растительного орнамента. Цвета вышивки: бордовый, желтый, розовый, коричневый, малиновый, сиреневый, зеленый, фиолетовый, оранжевый.

Куплен в 1960 г. в Ташкенте у Л. Исраиловой. Сохранность хорошая.

99. *Кирпеч (кирпеч-палак)*. Инв. № 4412. 1962 г., Ташкент. *Буз* фабричного производства, вышивка шелком, сплошная машинная зашивка. Размер 235×80 см.

Композиция вышивки раппортная. На бордовом вышитом фоне сверху донизу изображены три многолучевые звезды розового цвета с красными, черными и желтым сердечком. Кайма состоит из желтой полосы с зубчатыми черными обрамлениями и выходящими черными листьями с красными и розовыми сердечками на полосках. Цвета вышивки: розовый, красный, черный, желтый.

Приобретен в 1962 г. в художественном комбинате г. Ташкента. Сохранность хорошая.

100 *Нимча* — вышитый жилет. Инв. № 2160. 1950 г., Ташкент. Кайма и подкладка из красного шелка фабричного производства, шов *ароки*, сплошная вышивка шелковыми нитками, ручным способом. Длина 40 см, ширина подола 95 см.

Композиция вышивки растительная. На бортах на черном фоне цветочные розетки. Вокруг розетки разбросаны изображения цветов. Узор на спинке жилета состоит из большого куста, от которого в две стороны отходят ветви с цветами. По краю подола и ворота проходит кайма из линий листьев. Цвета вышивки: черный, зеленый, фиолетовый, розовый, сиреневый, желтый.

Приобретен в 1951 г. в Ташкенте в Узхудшвейпромсоюзе. Сохранность хорошая.

101. *Ойна халта* — квадратная вышитая сумка для зеркала, декоративное украшение для стен комнаты. Инв. № 1435/108 XIX в., Кашкардарьинская область. *Буз* желтого цвета, подкладка из цветастой набойки кустарного производства, шов *айрма*, шелковыми и шерстяными нитками, ручным способом. Размер 40×36 см.

В центре композиции помещена розетка из двух колец с отростками листьев и красным цветком в центре. Розетка окружена четырьмя кустиками, между которыми расположены три красных и один белый узоры *кумгом*. Композиция окаймлена белыми прямоугольными линиями. По краю вышита кайма — вьющаяся ветка с цветами. Цвета вышивки: белый, голубой, красный, зеленый. Один край обшит голубой хлопчатобумажной бахромой.

Поступила из Музея народного хозяйства. Старая, верхний край порван, шерстяные нитки отпадают.

102. *Ойна халта*. Инв. № 4331. Начало XX в., Сарыассийский р-н Сурхандарьинской области. Сатин бордового цвета, подкладка из клетчатого ситца фабричного производства. Шов *босма* шелком, ручная работа, по кругу пришита синяя сатиновая тесьма и зеленая хлопчатобумажная бахрома. Размер 50×50 см.

Композиция вышивки центрическая. В квадрате на сиреневом фоне вышиты четыре круга с орнаментом *наррак*, расположенные один внутри другого. От кругов отходят изогнутые стебли, напоминающие рога бараана — мотив *кучкароқ*. В центре вышит маленький красный цветок. По краю проходит прямоугольная кайма, состоящая из двух параллельных черных линий, между которыми вписан орнамент *кучкароқ*. Цвета вышивки: зеленый, белый, бордовый, желтый, сиреневый.

Приобретена в 1961 г. в Сарыассийском р-не у К. Боратовой. Сохранность хорошая.

103. *Ойна халта*. Инв. № 4337. Начало XX в., Сарыассийский р-н Сурхандарьинской области. Сатин бордового цвета, подкладка из пест-

рой хлопчатобумажной ткани фабричного производства, шов *босма* шелковыми нитками, ручным способом. Размер 55×55 см.

Композиция вышивки центрическая. В центральном поле большая фигурная розетка, изображающая стилизованное солнце и обведенная трехлепестковыми белыми линиями. По четырем углам вышивки расположены розетки, между которыми вышит цветочный черный орнамент. Вся композиция окаймлена зелеными волнистыми прямоугольниками. Края обшиты тесьмой *жияк*, к верхней части тесьмы пришиты две петли с кистями.

Приобретена в 1961 г. в Сарыассийском р-не. Сохранность удовлетворительная.

104. *Ойна халта*. Инв. № 4338. Начало XX в., Сарыассийский р-н Сурхандарьинской области. Сатин бордового цвета, подкладка из цветного ситца, шов *босма* шелком, ручная работа. Размер 48×55 см.

Композиция вышивки центрическая. Центральное поле состоит из розетки, изображающей стилизованное солнце. От розетки в четыре стороны отходят черные стебли. По четырем углам расположены листовидные розетки. Вся композиция обрамлена зеленой волнистой прямоугольной каймой. По краям пришит пестрый *жияк*. Цвета вышивки: желтый, фиолетовый, белый, зеленый, бордовый, сиреневый, черный.

Приобретена в 1961 г. в Сарыассийском р-не. Сохранность хорошая.

105. *Ойна халта*. Инв. № 4336. Начало XX в., Сарыассийский р-н Сурхандарьинской области. Сатин красного цвета, подкладка из полосатого сатина фабричного производства, шов *босма* шелковыми нитками, ручная работа. Размер 48×48 см.

Композиция вышивки центрическая. Центральное поле состоит из большой розетки, изображающей стилизованное солнце. Внутри розетки вышит цветочный орнамент. Солнечный круг обрамлен белыми изогнутыми листовидными кругами. По четырем углам вышиты четыре листовидные розетки, между ними крупные черные цветы, стебли которых напоминают скорпионов. Кайма в виде зеленого волнистого прямоугольника. По краям пришит узорный *жияк*. Цвета вышивки: белый, фиолетовый, сиреневый, желтый, синий, черный.

Приобретена в 1961 г. у М. Каримовой в кишлаке Дашнабад Сарыассийского р-на. Сохранность удовлетворительная.

106. *Ойна халта*. Инв. № 4544. Начало XX в., Сарыассийский р-н Сурхандарьинской области. Сатин черного цвета фабричного производства с хлопчатобумажной разноцветной бахромой, шов *хомдўзи*, шелковыми нитками, ручная работа. Размер 32×32 см.

Композиция вышивки растительная. В поле девять цветков розы. Центральная и расположенные по четырем углам верхней части розы обрамлены листовидным венком. По краям *ойна халта* окаймлена ли-

ственными линиями в виде цепочки. Цвета вышивки: красный, желтый, серый, розовый, бордовый.

Приобретена в 1962 г. в Сурхандарьинской области. Сохранность удовлетворительная.

107. *Ойна халта*. Инв. № 4548. Начало XX в., Сарыассийский р-н Сурхандарьинской области. Сатин черного цвета, по краям пришита тесьма из лоскутов и шелковая бахрома, подкладка из узорчатого ситца, шов *босма* шелковыми нитками, ручная работа. Размер 45×47,5 см.

Композиция вышивки центрическая. В поле вышито пять розеток, одна в центре. Розетки зубчатые, обрамленные двухлисточковыми узорами. От центральной розетки отходят четыре стебля. Цвета вышивки: белый, желтый, розовый.

Приобретена в 1962 г. в Сарыассийском р-не. Сохранность удовлетворительная, нитки выцвели.

108. *Ойна халта*. Инв. № 4333. 1950-е годы, Сарыассийский р-н Сурхандарьинской области. Сатин красного цвета фабричного производства, шов *босма* шелковыми нитками, ручная работа. Размер 50×50 см.

Композиция вышивки центрическая. В центре большая розетка с белым цветком внутри. По окружности розетки стилизованные кусты. По четырем углам *ойна халта* вышиты четыре маленькие лиственные круглые розетки. По краям вышивки проходит зеленая волнистая кайма. Цвета вышивки: фиолетовый, желтый, розовый, белый, малиновый, зеленый.

Приобретена в 1962 г. в Сарыассийском р-не. Сохранность хорошая.

109. *Ойна халта*. Инв. № 4334. 1950-е годы, Сарыассийский р-н Сурхандарьинской области. Сатин красного цвета, подкладка из пестрого ситца фабричного производства, шов *босма* цветным шелком, ручная работа. Размер 50×50 см.

Композиция вышивки центрическая. В центральном поле большая лиственная многоцветная розетка. Вокруг нее два ряда розеток меньшего размера. Кайма прямоугольной волнистой формы зеленого цвета. По краю *ойна халта* пришит *жияк*. Цвета вышивки: желтый, белый, черный, зеленый.

Приобретена в 1961 г. у М. Каримовой в кишлаке Дашнабод Сарыассийского р-на. Сохранность хорошая.

110. *Ойна халта*. Инв. № 4335. 1950-е годы, Сарыассийский р-н Сурхандарьинской области. Сатин темно-красного цвета фабричного производства, шов *босма* шелковыми нитками, ручная работа. Размер 51×51 см.

Композиция вышивки центрическая. Центральное поле состоит из двух фигурных кругов, изображающих стилизованное солнце. В центре круга вышиты розовые трехлепестковые цветы. Весь мотив окружен

каймою, состоящей из двух волнистых зеленых линий, между которыми цветы и ломаные черные линии в виде буквы М. Вышивка не закончена, по краям отсутствует *жияк*. Цвета вышивки: черный, зеленый, розовый, белый, фиолетовый, желтый.

Приобретена в 1961 г. в Сурхандарьинской области. Сохранность хорошая.

111. *Ойна халта*. Инв. № 4339. 1961 г., Сарыассийский р-н Сурхандарьинской области. Сатин черного цвета фабричного производства, шов *босма* шелковыми нитками, ручная работа. Размер 54×66 см.

Композиция вышивки центрическая. По полю вышита большая розетка из пяти колец с лиственным и геометрическим узором. По четырем углам вышит многолепестковый цветок. Все окаймлено красными волнистыми линиями и пестрой полоской. Цвета вышивки: белый, фиолетовый, желтый, розовый, зеленый, красный.

Приобретена в 1961 г. в Сурхандарьинской области у А. Мурадовой. Сохранность хорошая.

112. *Ойна халта*. Инв. № 4431. 1960 г., Сарыассийский р-н Сурхандарьинской области. Сатин синего цвета, подкладка из пестрого ситца фабричного производства, швы *босма*, окантовка узоров *йурма* шелковыми нитками, ручным способом. Размер 52×55 см.

Композиция вышивки центрическая. В центральном поле одна большая розетка с зубчатыми краями. По четырем ее углам — розетки меньшего размера. Между четырьмя розетками вышиты четыре веточки в виде бабочки. Вся композиция обрамлена зубчатым красным прямоугольником. Цвета вышивки: зеленый, синий, белый, бордовый, желтый, сиреневый, красный, голубой, коричневый, фиолетовый. Край обведен на машинке желтой полоской сатина.

Приобретена в 1961 г. в Сарыассийском р-не у М. Каримовой. Сохранность удовлетворительная.

113. *Ойна халта*. Инв. № 4432. 1960 г., Сарыассийский р-н Сурхандарьинской области. Сатин черного цвета, подкладка из белой бязи фабричного производства, швы *босма*, окантовка узоров *йурма* шелковыми нитками, ручным способом. Размер 47×51 см.

Композиция вышивки центрическая. По полю расположено пять розеток. Розетка в центре с зубчатыми краями, орнамент *паррак*. От центральной розетки отходят четыре стилизованные ветки. Кайма состоит из красных зубчатых прямоугольничков. Цвета вышивки: белый, желтый, красный, оранжевый, зеленый, фиолетовый, розовый, малиновый. Край обведен на машинке красной полоской.

Приобретена в 1961 г. в Сарыассийском р-не у М. Каримовой. Сохранность удовлетворительная.

114. *Ойна халта*. Инв. № 1435/111. Начало XX в., с. Шахристан Таджикской ССР. Бархат черного цвета фабричного производства,



подкладка из цветастого ситца. По краям шелковая фиолетовая бахрома Шов *йурма* шелковыми нитками, ручным способом. Размер 50 × 50 см.

Композиция вышивки центрическая. В центре поля большая круглая розетка. Внутри и по внешним сторонам выписаны отростки стебля узором *кўнқароқ*. По краям кайма из трех прямоугольных полос. Средняя полоса узором *кўнқароқ*, крайняя полоса Ж-образный узор. Орнамент вышит красными, желтыми, синими, белыми и зелеными нитками.

Приобретена в 1928 г. в с. Шахристан. Сохранность удовлетворительная.

115. *Ойна халта*. Инв. № 3196. Начало XX в., Сурхандарьинская область. *Буз* белого цвета кустарного производства, шов *босма*, сплошная вышивка шелковыми нитками, ручная работа. Размер 26 × 26 см.

Композиция вышивки центрическая. На фиолетовом вышитом фоне в центре розетки с отростками. По углам четыре цветка. Композиция обрамлена желтой и розовой зубчатой линией. По краю пришит *жияк*, с одной стороны разноцветная бахрома. Цвета вышивки: фиолетовый, белый, желтый, розовый, черный.

Поступила из Музея народного хозяйства УзССР в 1938 г. Сохранность удовлетворительная.

116. *Ойна халта*. Инв. № 1435/4. Конец XIX в., Шахрисабз. *Буз* белого цвета, подкладка из набойки кустарного производства, шов *ироқи*, сплошная вышивка шелковыми нитками, ручная работа. Размер 24 × 22 см.

Композиция вышивки сетчатая. По красному вышитому фону нанесена желтая мелкая клетка с фиолетовыми точками на пересечениях. Край обшит черной тесьмой с белыми точками.

Поступила в 1925 г. с выставки ВСНХ в Москве. Сохранность удовлетворительная.

117. *Ойна халта*. Инв. № 1435/5. Конец XIX в., Шахрисабз. Канва и подкладка из хлопчатобумажной *олача* кустарного производства, шов *ироқи*, сплошная вышивка шелковыми и шерстяными нитками. Размер 27 × 24 см.

По розовому вышитому фону нанесены специфические узоры *ислими*. На четырех прямых стеблях красные цветы и коричневые листья, между ними маленький продолговатый узор *бодом* и квадратики. Цвета вышивки: красный, синий, черный, коричневый.

Поступила в 1925 г. с выставки ВСНХ в Москве. Старая, выгоревшая, шерстяные нитки ползут.

118. *Ойна халта*. Инв. № 1435/112. Начало XX в., Шахрисабз. *Буз* белого цвета кустарного производства, подкладка из красного ситца

фабричного производства, шов *ироқи*, сплошная вышивка шелковыми нитками, края обшиты пестрой тесьмой с бахромой. Размер 52 × 35 см.

Композиция вышивки центрическая. На желтом вышитом фоне крупная белая с малиновой середкой розетка, по четырем углам орнамент *бодом*, окруженный (переплетенный) зелеными и фиолетовыми листьями. По краям раппорто расположена жирная кайма в виде стрелы. Цвета вышивки: желтый, белый, малиновый, сиреневый, зеленый, фиолетовый, красный.

Поступила из Музея народного хозяйства УзССР. Сохранность хорошая.

119. *Ойна халта*. Инв. № 1435/113. Начало XX в., Шахрисабз. Ситец с растительным орнаментом, подкладка такая же, шов *ироқи*, сплошная вышивка шелковыми нитками, края обшиты пестрой тесьмой с разноцветной бахромой. Размер 50 × 36 см.

Композиция вышивки центрическая. По полю расположено пять розеток. Центральная розетка с зубчатыми краями и орнаментом *паррак*, от нее отходят четыре стилизованные ветки. Кайма состоит из красных зубчатых прямоугольников. Цвета вышивки: желтый, белый, малиновый, сиреневый, зеленый, фиолетовый, красный.

Поступила из Музея народного хозяйства УзССР. Сохранность хорошая.

120. *Палак (юлдуз палак)* — крупная декоративная вышивка для украшения стен. Инв. № 1435/16. Вторая половина XIX в., с. Пскект Ташкентской области. *Буз* белого цвета кустарного производства, швы *босма* и *илмоқ*, сплошная вышивка шелковыми и шерстяными нитками, ручным способом. Размер 286 × 218 см.

Композиция вышивки сетчатая. На сплошном вышитом красном фоне поле разбито на восьмиугольники и квадратики зеленого цвета, обрамленные черными нитками. Внутри каждой ячейки вышиты звезда и круги желтыми, розовыми, зелеными, черными нитками. Кайма состоит из листового орнамента черного и зеленого цветов. Цвета вышивки: красный, зеленый, черный, желтый, розовый.

Передана в 1925 г. с выставки при ВСНХ в Москве. Сохранность удовлетворительная, шерстяные нитки ползут.

121. *Палак (юлдуз палак)*. Инв. № 1435/20. Вторая половина XIX в., с. Пскект Ташкентской области. *Буз* белого цвета кустарного производства, швы *босма* и *илмоқ*, сплошная вышивка шелковыми и шерстяными нитками, ручным способом. Размер 254 × 208 см.

Композиция вышивки сетчатая. Кармино-красное поле разбито сеткой на восьмиугольники и пестрые квадратики. Внутри каждой ячейки вышита многогранная розетка и восьмиконечная звезда. По краю кайма, образованная веткой с зелеными листьями и желтыми цветками. Цвета вышивки: красный, желтый, зеленый, розовый, голубой.

Передана в 1938 г. Музеем народного хозяйства УзССР. Сохранность удовлетворительная.

Упомянута в кн.: Г. Л. Чепелевецкая. Сузаны Узбекистана. Ташкент, 1961, стр. 39, 140.

122. *Палак*. Инв. № 3238. Середина XIX в., Ташкент. *Буз* белого цвета кустарного производства, швы *босма* и *илмоқ*, сплошная вышивка шелковыми нитками, ручным способом. Размер 234×180 см.

Композиция вышивки центрическая. В центре на вышитом фоне восьмилепестковые цветы, между цветами восьмиконечные звезды. Вокруг центрального поля на бордюре вышит узор *олма* малинового цвета с зелеными листьями. Кайма между двумя полосками с узорами *занжир* и *олма*. Цвета вышивки: бордовый, голубой, коричневый, зеленый.

Приобретена в 1957 г. у С. Зарифовой в Ташкенте. Сохранность удовлетворительная, края в нескольких местах порваны.

123. *Палак*. Инв. № 4477. Середина XIX в., Ташкент. *Буз* белого цвета кустарного производства, швы *босма* и *илмоқ*, сплошная вышивка шелковыми и шерстяными нитками, ручным способом. Размер 205×264 см.

Композиция вышивки состоит из центрального бордюра и каймы. В центральном поле вышито пять розеток: одна в центре, остальные по углам. Вокруг центрального поля тесно расположены двадцать два концентрических кольца — орнамент *паррак*. На бордюре кольца чередуются с изображениями яблока, окаймленного малиновыми цветами и зелеными листьями. На кайме вышиты крупные красные цветы с темно-зелеными лепестками. Цвета вышивки: темно-красный, желтый, темно-синий, черный, малиновый, красный.

Куплена в 1962 г. у К. Нарходжаевой в Ташкенте. Сохранность удовлетворительная, порванные края реставрированы белой тканью, шерстяные нитки местами ползут.

124. *Палак*. Инв. № 4478. Середина XIX в., Ташкент. *Буз* белого цвета кустарного производства, швы *босма* и *илмоқ* шелковыми и шерстяными нитками, ручным способом. Размер 263×200 см.

Композиция вышивки состоит из центрального поля, бордюра и каймы. Центральное поле заполнено изображениями яблок красного цвета с темным волнистым обрамлением. По бордюру вышиты красные концентрические круги и ромбики с темно-синим обрамлением. Кайма из красных цветов с темно-синими листьями.

Куплена в 1962 г. у К. Нарходжаевой в Ташкенте. Сохранность удовлетворительная. Шерстяные нитки ползут. Вышивка реставрирована ярко-красными нитками. *Палак* переделан, о чем свидетельствует неправильное расположение каймы.

125. *Палак*. Инв. № 1435/87. Вторая половина XIX в., Ташкент. *Буз*

белого цвета кустарного производства, швы *босма* и *илмоқ*, сплошная вышивка шелковыми нитками, ручным способом. Размер 265×203 см.

Композиция вышивки раппортная. По полю параллельно расположены шесть больших малиновых кругов *ой*, обрамленных тремя кольцами. Между *ой* на малиновом вышитом фоне крестообразные темно-зеленые линии с черной окантовкой. Кайма состоит из двух линий, между которыми повторяются маленькие круги *ой*, обрамленные листовым орнаментом. Цвета вышивки: малиновый, темно-зеленый, желтый, черный, голубой, зеленый, серый.

Передана в 1925 г. с выставки при ВСНХ в Москве. Сохранность удовлетворительная, края разорваны.

126. *Палак* (*йигирма ойлик палак* — *палак* с двадцатью изображениями луны). Инв. № 4297. Вторая половина XIX в., Ташкент. *Буз* белого цвета кустарного производства, швы *босма* и *йурма*, сплошная вышивка шелковыми нитками, ручным способом. Размер 235×185 см.

Композиция вышивки раппортная. В центральном поле вышивки двадцать кругов *ой* малинового цвета. Круги обрамлены тремя полосами, две полосы в виде стилизованного листового орнамента темно-синего цвета. Между ними третья полоса — узор *бодом* желтыми нитками. Между кругами на малиновом фоне вышиты крестикки желтыми, голубыми и черными нитками. По краям вышивки кайма узором *олма*, по кругу обрамленная полосами темно-синего цвета. Цвета вышивки: малиновый, темно-синий, желтый, голубой, черный.

Куплена в 1960 г. у К. Гафуровой в Ташкенте. Сохранность удовлетворительная, по углам порвана.

127. *Палак*. Инв. № 1435/15. Конец XIX в., Ташкент. *Буз* белого цвета кустарного производства, швы *босма* и *илмоқ*, сплошная вышивка шелковыми нитками, ручная работа. Размер 286×225 см.

Композиция вышивки центрическая. На сплошном вышитом малиновом фоне в центре большой квадрат, внутри которого крупная пестрая розетка. Внутри розетки многолучевая звезда. Вокруг розетки вышит растительный орнамент. Остальное пространство заполнено прямоугольниками, внутри которых вышиты звезды и круги. Кайма состоит из полоски растительного орнамента. Цвета вышивки: малиновый, зеленый, черный, желтый.

Передана в 1925 г. с выставки при ВСНХ в Москве. Сохранность удовлетворительная.

128. *Палак*. Инв. № 3299. Конец XIX в., Ташкент. *Буз* белого цвета кустарного производства, швы *босма* и *йурма*, сплошная вышивка шелковыми нитками, ручным способом. Размер 280×245 см.

Композиция вышивки центрическая. Фон вышит бордовыми нитками. В центре крупная сложная розетка. Вокруг розетки две белые полосы — круги. Между полосами вышито четыре черно-белые змейки, в

промежутке между которыми помещены розовые кусты. Углы палака украшены тремя черно-белыми лепестками и мотивами *бодом*. Весь узор окантован каймой: на белой полосе волнистые черные побеги с розовым орнаментом *бодом*. Цвета вышивки: бордовый, розовый, красный, белый, черный.

Куплена в 1957 г. у Д. И. Ирс в Ташкенте. Ткань пожелтела, края оборваны.

129. *Палак* Инв. № 4617. Конец XIX в., Ташкент. *Буз* белого цвета кустарного производства, швы *босма* и *илмоқ*, сплошная вышивка шелковыми и шерстяными нитками, ручным способом. Размер 225 × 283 см.

Композиция вышивки раппортная. Орнамент состоит из одиннадцати малиновых кругов на темном фоне. В центральном круге размещена листовая розетка. В остальных кругах на малиновом фоне вышиты звезды. Кайма состоит из волнистых побегов с изображением малиновых цветов с зелеными листьями. Цвета вышивки: малиновый, желтый, красный, черный, зеленый.

Приобретена в 1969 г. у Х. Арифджановой в Ташкенте. Сохранность удовлетворительная.

130. *Палак* Инв. № 1435/8. Начало XX в., Ташкент. *Буз* желтого цвета фабричного производства, швы *босма* и *илмоқ* шелковыми нитками, ручным способом. Размер 266 × 200 см.

Композиция вышивки раппортная. По всему полю расположены большие бордовые круги, обрамленные зелеными зубчатыми линиями с черной окантовкой. Между кругами помещены небольшие лиловые цветочки с малиновой окантовкой. Цвета вышивки: бордовый, зеленый, черный, малиновый, лиловый.

Передана в 1925 г. с выставки при ВСНХ в Москве. Сохранность удовлетворительная, края по четырем углам оборваны.

131. *Палак* Инв. № 1435/95. Первая четверть XX в., Ташкент. *Буз* белого цвета фабричного производства, швы *босма* черными шелковыми нитками, ручным способом. Размер 300 × 250 см.

Композиция вышивки центрическая. По всему полю большой круг *ой* с зубчатыми краями. В середине *ой* такой же круг меньшего размера, внутри которого небольшая розетка. От крайнего круга к углам отходят четыре полосы. Между ними расположены восемь розеток разного размера. Кайма состоит из повторяющихся венчиков и стеблей. Вышивка не закончена.

Приобретена в 1944 г. у Ф. Сайдалиевой в Ташкенте. Сохранность удовлетворительная.

132. *Палак* Инв. № 4397. Первая четверть XX в., Ташкент. *Буз* белого цвета кустарного производства, швы *босма* и *йурма*, сплошная

вышивка шелковыми шерстяными нитками, ручным способом. Размер 235 × 270 см.

Композиция вышивки центрическая — крупное центральное поле и узкая кайма. Вышитый фон красный. Узор состоит из трех пестрых концентрических поясов (колец). Два пестрых пояса от середины вышивки круглые, третий — в форме восьмиугольника, переходящего в круг. В середине первого пояса восьмилучевая звезда ярко-розового цвета с пестрыми зубчиками по краям. Между этими пестрыми поясами завитки *зулук*, чередующиеся с венчиками розового цвета. В четырех углах, разделенных пестрой линией на два треугольника, вышиты розовые спирали и круги. В узкой кайме — растительный узор *ислими бодом*. Цвета вышивки: красный, черный, розовый, желтый, зеленый, фиолетовый.

Куплена в 1962 г. у М. Абдурахмановой в Ташкенте. Сохранность хорошая.

133. *Палак* Инв. № 4409. 1960 г., Ташкент, художественная фабрика. Серая хлопчатобумажная ткань (холст) фабричного производства, машинный шов шелковыми нитками, сплошная вышивка. Размер 225 × 230 см.

Композиция вышивки центрическая. Фон красный, крупное центральное поле и узкая кайма. Узор состоит из двух желтых концентрических поясов. В середине первого пояса розетка, вокруг розетки двенадцать рисунков *бодом*. Между большими поясами по кругу расположены мелкие розетки, орнамент *ларрак*. В четырех углах поверхности пояса вышиты квадратики с веточками, отходящими от угла. Кайма состоит из двух полос, между которыми вышит растительный орнамент. Цвета вышивки: красный, желтый, салатовый, розовый, черный, зеленый, голубой, фиолетовый. По краю сделка фабричной тесьмой.

Куплена на художественной фабрике в Ташкенте в 1962 г. Сохранность хорошая.

134. *Палак* Инв. № 4317. Середина XIX в., Ура-Тюбе. *Буз* белого цвета кустарного производства, швы *босма* и *илмоқ* шелковыми и шерстяными нитками, ручным способом. Размер 187 × 280 см.

Композиция вышивки раппортная. По полю расположены тридцать три малиновых зубчатых круга, образующих пять полос. В центре розетка размером немного больше других, окруженных восьмигранной звездой. Остальные круги окружены темно-синими листовыми кольцами. По краям проходит узкая кайма растительного орнамента. Цвета вышивки: малиновый, желтый, голубой, синий, черный.

Приобретена в 1961 г. у А. А. Шейнкера в Ташкенте. Вышивка старая, белая бязь потемнела, шерстяные нитки ползут.

135. *Палак* Инв. № 1435/39. Конец XIX в., Ферганская область. Хлопчатобумажная ткань темно-зеленого цвета кустарного производ-

ства, швы *босма* и *илмоқ* шелковыми нитками, ручная работа. Размер 370×216 см.

Композиция вышивки раппортная. По всему полю симметрично расположены различной величины розетки, образующиеся из множества гладких и зубчатых колец. В центре более крупная розетка. Пространство между розетками заполнено цветами, зубчатыми листьями и орнаментом *каламшир*. По краю проходит кайма, образованная двумя белыми полосами и растительными повторяющимися орнаментами между ними. Цвета вышивки: красный, розовый, белый, желтый, вишневый.

Поступила из Главного среднеазиатского музея. Сохранность удовлетворительная, имеются пятна, местами выцвела.

136. *Палак*. Инв. № 4628/4, г. Чуст, Наманганская область. Клетчатый шелк кустарного производства красного и бледно-розового цветов, швы *босма* и *илмоқ* шелковыми нитками, ручная работа. Размер 276×225 см.

Композиция вышивки раппортная. По всему полю вышиты сорок две черные и синие розетки — многолепестковые стилизованные круги орнамента *кулча нусха*. В центре каждой розетки многолепестковые цветочки. Кайма состоит из двух прямоугольных синих линий, между которыми вышиты синие цветки и черные ветки. Цвета вышивки: черный, синий.

Приобретена в 1970 г. у Р. Ишановой в г. Чусте. Края порваны.

137. *Палак*. Инв. № 4399. Начало XX в., г. Чуст, Наманганская область. Шелк фиолетового цвета кустарного производства, швы *босма* и *илмоқ* цветными шелковыми нитками, ручная работа. Размер 230×270 см.

Композиция вышивки раппортная. По всему полю вышиты двадцать четыре многолепестковые крупные розетки. По краям проходит прямоугольная белая кайма, внутри которой веточки с цветами. Цвет вышивки: белый, розовый, красный, оранжевый. По краю пришта черная сатиновая лента.

Приобретена в 1962 г. у Ч. Абдукадыровой в г. Чусте. Сохранность хорошая.

138. *Палак*. Инв. № 4628/3. 1950-е годы, г. Чуст, Наманганская область. Хлопчатобумажная ткань зеленого цвета фабричного производства, шов *босма* цветным шелком, ручная работа. Размер 280×190 см.

Композиция вышивки раппортная. По всему полю вышиты двадцать четыре розетки орнаментом *паррак* желтого, малинового и белого цветов. Внутри каждой розетки вышито шесть *бодом* того же цвета. Кайма состоит из двух прямоугольных линий, между которыми ритмично расположенные по три S-образных орнамента. Цвета вышивки: желтый, малиновый, белый.

Приобретена в 1970 г. у З. Хакимова в г. Чусте. Края в нескольких местах порваны.

139. *Румол* — платок ж. Инв. № 4054. Начало XX в., Бухара. Шелк красного цвета кустарного производства, шов *дурул* шелковыми нитками, ручная работа. Размер 39×44 см.

Композиция вышивки прямоугольная. По краям платка вышита прямоугольная полоса в виде каймы, образованной из двух прямых голубых линий. Между линиями расположены большие зеленые и желтые цветы, окаймленные синими стеблями. Узоры чередуются с надписями, обрамленными венками. Надпись арабским шрифтом на персидском языке:

بازارچه كهنه شيخ رحمت علي حیات را  
چو ناله مود ساز مندی پیرو جوان را

Поверх каймы по четырем углам вышиты маленькие кусты голубых цветов. Цвета вышивки: голубой, зеленый, желтый, синий.

Приобретен в 1959 г. у З. Хамидовой в Бухаре. Сохранность удовлетворительная.

140. *Румоля* — носовой платок. Инв. № 2574. 1956 г., с. Духчи Китабского района Кашкадарьинской области. *Буз* белая фабричного производства, шов *дурул* шелковыми нитками, ручная работа. Размер 37×49 см.

Композиция вышивки прямоугольная. По краям платка широкая кайма — две прямоугольные красные и розовые линии, между которыми черные зигзаги с округлыми зубцами. С внешней и внутренней стороны линии расположены синие полукруги, соединенные между собой. Цвета вышивки: красный, розовый, черный, синий.

Приобретен в 1956 г. в с. Духчи Китабского р-на. Сохранность хорошая.

141. *Румол (куёв румол)* — ручной платок жениха. Инв. № 4607/28. 1936 г., с. Пскеит, Ташкентская область. Шелк абрового узора кустарного производства, шов *дурул* розовыми шелковыми нитками, ручным способом. Размер 65×64 см.

Композиция вышивки прямоугольная. По краям платка вышиты две зигзагообразные прямоугольные линии, пространство между которыми заполнено шестью рядами коротких прямых линий. Цвет вышивки бледно-розовый.

Приобретен в 1968 г. в Пскеите у К. Ранмджановон. Сохранность удовлетворительная.

142. *Румол (лунаи солар)* — головной убор-накидка невесты. Инв. № 4607/29. 1960 г., с. Карахитай Среднеирчического р-на Ташкентской области. Штапель красного цвета фабричного производства, шов *дурул* хлопчатобумажными нитками, ручная работа. Размер 62×106 см.

Композиция вышивки центрическая и линейная. На продольной стороне платка две прямые черные линии, между которыми вышита цепочка *занжир* зеленого, белого, лилового цвета. Посередине платка несколько зубчатых кругов коричневого, лилового, зеленого цветов, входящих один в другой. Цвета вышивки: черный, зеленый, белый, лиловый, коричневый.

Получен в дар в 1968 г. в с. Каракаитай Среднечирчикского р-на от М. Анарбаевой. Сохранность удовлетворительная.

143. *Румол* (*куёв румол*) — ручной платок жениха. Инв. № 4623/5. Первая четверть XX в., Ташкент. Шелк малинового цвета фабричного производства, шов *дурра* шелковыми нитками, ручная работа. Размер 60×62 см.

Композиция вышивки прямоугольная. По краям вышиты две прямоугольные линии. Одна голубого цвета, зигзагообразная, вторая — черная, прямая. Между ними стилизованная арабская надпись. Между словами надписи в черных квадратиках вышиты кусты черными, фиолетовыми, коричневыми нитями. По четырем углам линии вышиты такие же кусты. Цвета вышивки: голубой, черный, фиолетовый, коричневый. Поступление неизвестно. В некоторых местах выдернуты петли, имеются желтые пятна.

144. *Румолча* (*кул румолча*) — платок невесты, накидывается во время обряда *келин салом* (приветствие родственникам мужа) на правую руку. Инв. № 4615/5. 1969 г., с. Ургут, Самаркандская область. Шелк розового цвета фабричного производства, по краям пришита шелковая полоска синего цвета с черной бахромой. Шов *йурма*, шелковыми нитками, ручная работа. Размер 69×69 см.

Композиция вышивки прямоугольная. По краям платка вышиты две черные прямоугольные линии, между которыми расположены две зигзагообразные полосы. На внутренней стороне по углам прямоугольника вышит орнамент *самовар*, окруженный прямоугольником. Цвета вышивки: белый, фиолетовый, зеленый, желтый, черный, коричневый. Приобретен в 1969 г. у Р. Куйсуновой в Ургуте.

145. *Сандалиш* — вышитое покрывало на сандал. Инв. № 4793. 1930 г., г. Байсун, Сурхандарьинская область. *Буз* белого цвета фабричного производства, форма квадратная, по краю обшита тесьмой синего цвета из хлопчатобумажной ткани, застроченной на машинке белыми хлопчатобумажными нитками, шов *йурма* шелковыми нитками, ручная работа. Размер 110×105 см.

Композиция вышивки прямоугольная. В центральном поле розетка, составленная из восьми цветков. Вокруг нее расположены восемь узоров *бодом*. По этой композиции проходят три прямоугольные полосы. Внутренняя и внешняя полосы с одинаковыми узорами — красные волнистые и прямые линии, между ними выходящие стебли с цветами. Меж-

ду полосками проходят вышивки *самовар*, вышитая волнистыми стеблями и орнаментом *бодом* с цветами. Цвета вышивки: красный, бледно-голубой, розовый, черный, синий, крапчевый.

Приобретено в 1972 г. в Байсуе у М. Саидовой. Сохранность удовлетворительная.

146. *Сандалиш*. Инв. № 4475. Начало XX в., Ташкент. Шелк красного кустарного производства, подкладка из розового сатина фабричного производства, швы *йурма* и синельный машинным способом, шелковыми нитками. Размер 171×155 см.

Композиция вышивки состоит из центрального поля, бордюра и каймы. В центральном поле цветочная розетка, по четырем сторонам которой четыре букета цветов. По бордюру вышиты двенадцать одинаковых букетов цветов. Кайма из волнистых линий, от которых отходят цветочки на тонких стеблях. Вышивка полихромная. Основные цвета: синий, зеленый, желтый, розовый, белый.

Приобретено в 1962 г. у Ш. Авазовой в Ташкенте. Местами порвано, подкладка с пятнами.

147. *Сузани* — крупная декоративная вышивка, служившая покрывалом на постель новобрачных и украшением стен. Инв. № 1435/22. XIX в., Бухара. *Буз*, белая кустарного производства, шов *йурма* шелковыми нитками, ручная работа. Размер 232×183 см.

В центре поля помещен большой бордовый круг с малиновыми оттенками. Внутри круга пестрая розетка с продолговатыми узорами. По окружности розетки вышиты темно-коричневые шарки в виде гирлянд. Вокруг центральной розетки расположены такой же формы розетки меньшего размера. Через поле между розетками проходят две волнообразные ветки с фигурными листьями и крупными цветами. Центральное поле окружено прямоугольной внутренней каймой. На бордюре шестнадцать малиновых розеток. Между ними лиственный побег зеленого цвета в мягких изгибах. Внутренняя и внешняя кайма состоит из двух малиновых линий и растительного орнамента между ними. Цвета вышивки: бордовый, малиновый, коричневый, белый, зеленый, голубой, желтый, розовый, черный.

Приобретено в 1928 г. в Бухаре. Сохранность удовлетворительная, в некоторых местах разорвано. Опубликовано в кн.: Г. Л. Чепелев *Ецк а я. Сузани Узбекистана*, стр. 29, 107.

148. *Сузани*. Инв. № 1435/185. Середина XIX в., Бухара (?). *Буз* белая кустарного производства, швы *бома*, *йурма*, шелковыми и шерстяными нитками, ручная работа. Размер 190×260 см.

Композиция вышивки линейная, растительная. По полю проходит пять полос, вышитых выходящей веткой и розетками, состоящими из больших зубчатых розово-малиновых цветов, окруженных продолговатыми листьями. От ветки отходят мелкие цветы и пестрые узоры *бодом*

и *жингал*. По краям проходит узкая кайма выходящих растительных побегов. Цвета вышивки: белый, зеленый, розовый, малиновый, синий, лиловый, черный.

Поступило с востфака САГУ в 1929 г. Вышивка старая, в некоторых местах порвана.

149. *Сузани*. Инв. № 4052. 1950-е годы, Бухара. Сатин черного цвета фабричного производства, швы *босма* ручной и *йурма* машинной работы, шелковыми нитками. Размер 192×290 см.

В центральном поле помещены семь пестрых розеток. Центральная часть окаймлена внутренней каймой — между двух розовых линий стилизованные рисунки горных козлов. На бордюре вышиты ритмично пестрые розетки и проходящие между ними зеленые листовидные волнообразные линии. Внешняя сторона каймы такая же, как и внутренняя. По краю *сузани* пришит *ожяк*. Цвета вышивки: оранжевый, малиновый, розовый, зеленый, белый, фиолетовый, красный, синий, желтый, лиловый.

Приобретено в 1959 г. у К. Хамидовой в Бухаре. Сохранность хорошая.

150. *Сузани*. Инв. № 1435/7. Конец XIX в., Джизак. *Буз* белая кустарного производства, шов *босма*, окантовка узоров швом *илмоқ* шелковыми нитками, ручная работа. Размер 260×217 см.

Композиция вышивки рапортная. По полю вышито девять больших бордовых зубчатых кругов. Каждый круг обрамлен тремя кольцами, два из них — листовидного орнамента, темно-синего цвета, между ними — третий. Пространство между большими розетками заполнено маленькими бордовыми кругами и растительным орнаментом *қалампир*. По углам *сузани* вышиты пестрые *тумор*. По краям проходит кайма, образованная двумя черными полосками, между которыми вышит повторяющийся орнамент из зубчатых кругов и зеленых листьев. Цвета вышивки: бордовый, зеленый, темно-синий, сиреневый, красный, голубой, желтый.

Поступило из Главного среднеазиатского музея. Сохранность хорошая.

Опубликовано в кн.: Г. Л. Челелевецкая. *Сузани Узбекистана*, стр. 120.

151. *Сузани*. Инв. № 1435/99. Конец XIX в., Джизак. Хлопчатобумажная ткань светло-зеленого цвета фабричного производства, шов *босма*, окантовка узоров швом *илмоқ* шелковыми нитками, ручным способом. Размер 207×115 см.

Композиция вышивки рапортная. В центральном поле семь малиновых зубчатых кругов *ой*. Между кругами восемь пестрых крестообразных розеток, стилизованных цветов и листьев. По углам вышивки расположены *тумор*. По краям вышивки проходит кайма — между дву-

ма *лаштан* — полосками повторяющийся орнамент стилизованных цветов и листьев малинового и зеленого цветов. Цвета вышивки: розовый, малиновый, синий, черный, лиловый, зеленый.

Поступило из Среднеазиатского музея революции в 1929 г. Сохранность удовлетворительная, края разорваны.

152. *Сузани*. Инв. № 4071. Конец XIX в., с. Пскент. Шелк темно-зеленого цвета кустарного производства, швы *канда хаёл* и *илмоқ*, шелковыми нитками, ручная работа. Размер 210×250 см.

Композиция вышивки центрическая. В центральном поле вышита большая розетка со стилизованными растительным и геометрическим орнаментом. По четырем сторонам розетки вышиты розетки меньшего размера. С двух сторон между ними ромбы. По их краям стилизованная «надпись» арабской графикой. Кайма — между двумя линиями такой же стилизованной графической узор. Цвета вышивки: белый, бордовый, малиновый, красный, фиолетовый, желтый.

Приобретено в 1959 г. в Пскекте. Сохранность удовлетворительная, края порваны.

153. *Сузани*. Инв. № 4607/10. Начало XX в., с. Пскент Ташкентской области. Шелк зеленого цвета кустарного производства, швы *канда хаёл* и *дуруя* шелковыми нитками, ручная работа. Размер 250×210 см.

Композиция вышивки центрическая. В центральном поле большая розетка, окруженная белыми зубчатыми цепочками. По четырем сторонам такие же розетки меньшего размера и букет цветов, вышитый разноцветными нитками. Вся композиция окаймлена трехрядной каймой, между которой расположены розовые цветочки с белыми ветками. Цвета вышивки: белый, красный, оранжевый.

Приобретено в 1968 г. в Пскекте у С. Маматовой. Сохранность удовлетворительная, края порваны.

154. *Сузани*. Инв. № 4102. XIX в., Самарканд. *Буз* белая кустарного производства, швы *босма*, окантовка узоров швом *илмоқ* шелковыми нитками, ручная работа. Размер 390×240 см.

Вышивка разделена на центральное поле, широкий бордюр и узкую кайму. В центральном поле вышита большая малиновая розетка, внутри нее — четырехлепестковый цветок, круг обрамлен черным листовидным орнаментом, который, в свою очередь, обрамлен многоконечной звездой. Вокруг этого узора расположены малиновые круги. На широком бордюре расположены малиновые зубчатые круги, обрамленные черным листовидным орнаментом. Между кругами размещен орнамент *бодом*, вышитый полихромными цветами. По краям проходит узкая полоса — кайма с ритмично расположенными цветами. Цвета вышивки: лиловый, черный, голубой, желтый, красный, зеленый, фиолетовый, розовый.

Приобретено в 1959 г. в Самарканде у Л. Кадырходжаевой. Сохранность удовлетворительная.

155. *Сузани*. Инв. № 1435/100. Вторая половина XIX в., Самарканд. Буз кустарного производства, швы *босма*, *йурма* и *илмоқ* шелковыми нитками, ручная работа. Размер 230 × 160 см.

Композиция вышивки центрическая. Большие малиновые круги (три целых и три половинки), обрамленные листовными венками темно-зеленого цвета. На двух кругах — ярко-красные с голубой обводкой узоры крестообразной формы. В нижней части повторяются три половинчатых круга. В нижней части между большими кругами вышиты три малых с четырьмя лепестками каждый. Середина *сузани* выделена четырехугольником, образованным двумя малиновыми полосками, внутри которых вышиты повторяющиеся цветы и листья. По краям проходит кайма растительного орнамента из вьющихся побегов. Цвета вышивки: малиновый, синий, голубой, зеленый, красный, желтый.

Приобретено в 1946 г. в Ташкенте у Г. Мухамедовой. Сохранность удовлетворительная, половина *сузани* отрезана.

156. *Сузани*. Инв. № 1435/19. Конец XIX в., Самарканд. Буз белая кустарного производства, швы *босма*, окантовка узоров швом *илмоқ* шелковыми нитками, ручная работа. Размер 304 × 130 см.

Композиция вышивки раппортная. По полю проходят две полосы, разделенные внутренней и внешней каймой. В полосах расположены крупные розетки, чередующиеся с букетами цветов. Цвета вышивки: малиновый, красный, белый, розовый, желтый, темно-зеленый, коричневый, голубой.

Поступило в 1929 г. из Среднеазиатского музея революции. Сохранность удовлетворительная, имеются желтые пятна.

157. *Сузани*. Инв. № 1435/6. Начало XX в., Самарканд. Буз белая фабричного производства, вышивка швом *босма*, контуры — *йурма* шелковыми нитками, ручная работа. Размер 252 × 226 см.

Композиция вышивки раппортная. В поле девять больших розеток, состоящих из больших красных зубчатых кругов *ой*, внутри них восьмиконечные звезды. Вокруг центральных розеток расположены четыре розетки меньшего размера. В свободных местах вышиты десять маленьких розеток в виде красных зубчатых кругов. По краю проходит кайма из двух красных линий, между которыми помещен повторяющийся орнамент из зубчатых листьев и зубчатых розеток. Цвета вышивки: черный, лиловый, красный, малиновый, белый.

Передано в 1929 г. Среднеазиатским музеем революции. Сохранность удовлетворительная, средняя часть залита чернилами, с края по шву разорвано.

158. *Сузани*. Инв. № 4055. 1950-е годы, Самарканд. Сатин красного цвета фабричного производства, швы *босма* и *йурма* шелковыми и хлопчатобумажными нитками. Размер 210 × 350 см.

Композиция вышивки раппортная. По полю расположены пятнадцать

крупных листовных колец, замкнутых в верхней части в виде венца. Внутри колец расположен орнамент *анор*, вышитый черными и синими нитками. Между венками разбросаны маленькие листовные шпиги *паррак*. Кайма — между двух белых ломаных линий чередующиеся завитки. Цвета вышивки: малиновый, синий, белый. По краю пришита черная сатиновая кайма.

Поступило в 1951 г. в Самарканде. Сохранность удовлетворительная, имеются красные заплатки.

159. *Сузани*. Инв. № 4349. Начало XX в., Сарыассийский р-н Сурхандарьинской области. Сатин бордового цвета, подкладка из клетчатого ситца фабричного производства, швы *босма* и *йурма* цветным шелком, ручная работа. Размер 150 × 200 см.

В центральной части расположены три крупные и четыре маленькие листовные розетки. Центральная часть окаймлена двумя волнистыми зелеными прямоугольниками, между которыми расположены вьющиеся побеги. Орнамент бордюра состоит из черной ломаной линии с завитками. Между ними многоцветные розетки и две пальметтки. Край окаймлен двумя зубчатыми зелеными параллельными прямоугольниками, между которыми вышиты разноцветные многолепестковые цветы. Край обшит пестрой *адрасовой* тесьмой. Цвета вышивки: черный, белый, желтый, зеленый, оранжевый, фиолетовый, серый, красный.

Приобретено в 1961 г. у Ш. Меликовой в Сарыассийском р-не. Сохранность удовлетворительная.

160. *Сузани*. Инв. № 4329. 1940 г., Сарыассийский р-н Сурхандарьинской области. Сатин черного цвета фабричного производства, шов *босма* шелковыми цветными нитками, ручная работа. Размер 144 × 196 см.

Вышивка состоит из центрального поля и бордюра. На центральном поле розетки, разделенные на восемь треугольников. От центрального круга, обведенного волнистыми линиями, отходят восемь растительных кустов в виде рогов. В центральном поле по четырем углам розетки с завитками и цветочным орнаментом внутри. Между розетками расположены цветы и орнамент *анор*. Вся композиция обрамлена внутренней каймой из двух параллельных полосок, между которыми вышиты цветы и стебли. На бордюре чередующиеся круги с завитками и цветами *бодом*. По краям проходит кайма из двух параллельных линий, между которыми ритмично располагается мотив *кучкароқ*. Край вышивки обшит желтой сатиновой тесьмой, простроченной на машинке. Цвета вышивки: белый, желтый, красный, синий, зеленый, фиолетовый, розовый.

Приобретено в 1961 г. у К. Баратовой в Сарыассийском р-не. Сохранность удовлетворительная.

161. *Сузани*. Инв. № 4552. 1960-е годы, Сарыасийский р-н Сурхандарьинской области. Сатин бордового цвета фабричного производства, шов *йурма* шелковыми и хлопчатобумажными нитками, ручным способом. Размер 225×215 см.

Композиция вышивки раппортная. В поле в три ряда двенадцать листовых розеток разноцветными нитками. Между ними расположены маленькие розетки и крупные зубчатые листья. По краям проходит кайма — между двух линий ромбовидные побеги, внутри которых многолепестковые цветы. Край *сузани* обшит черной сатиновой тесьмой, простроченной машиной. Цвета вышивки: черный, белый, фиолетовый, желтый, розовый.

Приобретено в 1961 г. в Сарыасийском р-не. Сохранность удовлетворительная.

162. *Сузани*. Инв. № 4420. 1961 г., Сарыасийский р-н Сурхандарьинской области. Сатин бордового цвета фабричного производства, шов *босма* шелковыми цветными нитками, ручная работа. Размер 177×187 см.

Композиция вышивки раппортная. В поле тридцать зубчатых розеток, вышитых разноцветными нитками, образующих сверху вниз пять рядов. Между розетками стилизованные лепестки мотивом *наррак*. Цвета вышивки: белый, черный, желтый, синий, зеленый, темно-розовый. Край до конца не окаймлен.

Приобретено в 1962 г. в с. Узун Сурхандарьинской области. Сохранность хорошая.

163. *Сузани*. Инв. № 4734. 1950 г., с. Уйғони Иштыханского р-на Самаркандской области. Сатин светло-кремового цвета фабричного производства, шов *босма* шелковыми нитками, ручная работа. Вышивальщица Максуд Раимова. Размер 220×188 см.

Композиция вышивки раппортная. В поле девять больших многолепестковых в четыре ряда розеток, между ними четыре маленькие розетки, вышитые красными, зелеными, сиреневыми и белыми шелковыми нитками. По краям проходит кайма — между двух синих линий побеги растительного орнамента черного цвета. По краю черная сатиновая тесьма, простроченная на машинке. Цвета вышивки: красный, зеленый, сиреневый, белый, синий, черный.

Приобретено в 1973 г. у М. Раимовой в с. Уйғони Иштыханского р-на. Сохранность удовлетворительная.

164. *Сузани*. Инв. № 1435/41. 1920-е годы, Фергана. Ситец красного цвета фабричного производства, швы *босма* и *йурма* шелковыми нитками, ручным способом. Размер 167×176 см.

Композиция вышивки центрическая. В центральном поле крупная розетка с девятью зубчатыми кольцами. По углам между листовыми ветками помещены четыре небольшие цветочные розетки. Кайма из двух

белых линий, между которыми расположен стилизованный растительный орнамент. Цвета вышивки: черный, желтый, белый, фиолетовый, оранжевый, зеленый.

Поступило из Главного среднеазиатского музея. Старое, во многих местах разорвано.

165. *Сузани*. Инв. № 1435/2. Конец XIX в., Шахрисабз. *Буз* белого цвета, подкладка *якрул*, шов *ироқи*, сплошная вышивка шелковыми нитками, ручная работа. Размер 282×195 см.

Композиция вышивки раппортная. На красном вышитом фоне четыре ряда звездчатых розеток, расположенных голубыми кольцами на желтом круге. В центре розетки красная восьмиконечная звезда. Между концами зеленой звезды четыре лепестковых цветка. Розетка обрамлена звездчатым лиловым кольцом. По краю проходит кайма из трех полос — желтая с цветами, голубая с зубчатыми кругами и белая с зелеными и красными цветами. По краю пришит жакет красного цвета. Цвета вышивки: красный, желтый, голубой, зеленый, лиловый, белый.

Поступило в 1925 г. с выставки ВСНХ в Москве. Сохранность хорошая.

166. *Сузани*. Инв. № 1435/3. Конец XIX в., Шахрисабз. *Буз* белая, подкладка из ткани *адрас* красного цвета кустарного производства, шов *ироқи*, сплошная вышивка шелковыми нитками, ручная работа. Размер 240×153 см.

Композиция вышивки сетчатая. По зеленому вышитому фону три ряда ромбиков малинового цвета. От каждого ромбика отходят четыре малиновых отростка с желтой сердцевинкой. По краю *сузани* проходит широкая кайма из малиновых линий, между которыми на коричневом фоне чередуются крупные четырехлепестковые цветы, вышитые малиновыми и зелеными нитками. По краю пришита чалма. Цвета вышивки: зеленый, малиновый, желтый, коричневый, розовый.

Поступило в 1925 г. с выставки при ВСНХ в Москве. Сохранность хорошая.

167. *Сузани*. Инв. № 4056. Конец XIX в., Шахрисабз. Шелк фиолетового цвета кустарного производства, подкладка из клетчатого ситца. Шов *йурма* шелковыми нитками, ручная работа. Размер 142×148 см.

Композиция вышивки центрическая. В центральном поле цветная розетка. По четырем сторонам розетки кустики цветов. Кайма широкая, между двух пестрых линий расположен орнамент *вадам*, чередующийся с листовыми розетками. Цвета вышивки: красный, зеленый, желтый, коричневый, белый, бежевый, черный, бордовый, голубой.

Приобретено в 1959 г. у Т. Джураевой в г. Шахрисабзе. Сохранность удовлетворительная, шелк посекался.

168. *Тахмонеч* — вышитый занавес для большой ниши в комнате (*тахмон*). Инв. № 1435/144. Вторая половина XIX в., Бухара. *Буз* белая



кустарного производства, шов *йурма* цветным шелком, ручная работа. Размер 111×173 см.

Композиция вышивки раппортная, состоит из пяти крупных и шести малых лиственных розеток, вышитых разноцветными нитками. Центральная розетка окружена голубым кольцом с выющимся растительным орнаментом внутри. Остальные розетки окружены растительными венками. По краю вышивки проходит кайма, образованная двумя оранжевыми полосами, между которыми расположены крупные цветы, выполненные разноцветными нитками. Цвета вышивки: голубой, оранжевый, зеленый, синий, коричневый. Край *тахмонлеч* обшит синей шелковой бахромой.

Приобретен в 1945 г. в Бухаре. Сохранность удовлетворительная. 169. *Тахмонлеч*. Инв. № 4607/16. Конец XIX в., с. Пскент Ташкентской области. Шелк зеленого цвета кустарного производства, швы *канда хаёл* и *дуруя* шелковыми нитками, ручная работа. Размер 190×126 см.

Композиция вышивки — михраб. В центральном поле арка, вышитая черными полосами. Внутри арки три большие многоконечные звезды с черными, оранжевыми, красными цветами. Вокруг арки десять букетов цветов. Из них восемь — в горшках. Весь узор обрамлен каймой, состоящей из двух черных линий, внутри которых находятся многолепестковые розовые цветки. Цвета вышивки: черный, оранжевый, красный, желтый, розовый.

Приобретен в 1968 г. в Пскенте у К. Гуйчиевой. Занавес старый, испачкан чернилами, имеются прорезы.

170. *Тахмонлеч*. Инв. № 4069. Начало XX в., с. Пскент Ташкентской области. Шелк фиолетового цвета кустарного производства, швы *канда хаёл* и *дуруя* шелковыми нитками, ручная работа. Размер 192×142 см.

Композиция вышивки — михраб. В центральном поле белыми нитками вышита арка. Вокруг и внутри арки расположен орнамент *шошхо* из трех белых веток с оранжевыми цветами. Кайма состоит из двух белых линий, внутри которых имеется стилизованная надпись, вышитая арабской графикой. Цвета вышивки: белый, красный, малиновый, оранжевый.

Приобретен в 1959 г. в Пскенте у К. Раимкуловой. Сохранность удовлетворительная.

171. *Тахмонлеч*. Инв. № 4073. Начало XX в., с. Пскент Ташкентской области. Шелк зеленого цвета кустарного производства, швы *канда хаёл* и *дуруя* шелковыми нитками, ручная работа. Размер 195×134 см.

Композиция вышивки — михраб. В центральном поле аркообразная фигура с белыми лиственными полосами. Внутри арки три многоцветные розетки, между ними белый спиральный лиственный орнамент с бордовыми и сиреневыми цветками. В бордюре расположены

белые спиральные стебли. По краю занавес обрамлен каймой с лиственными полосами, внутри которой вышиты кустики с цветами. Цвета вышивки: белый, бордовый, сиреневый, розовый, оранжевый.

Приобретен в 1959 г. в Пскенте у К. Раимкуловой. Край порван, одна половина выведена.

172. *Тахмонлеч*. Инв. № 4282. Начало XX в., с. Пскент Ташкентской области. Шелк зеленого цвета кустарного производства, швы *канда хаёл* и *дуруя* шелковыми нитками, ручная работа. Размер 195×134 см.

Композиция вышивки состоит из центрального поля и прямоугольного бордюра. В центральном поле белая восьмиконечная звезда. Вокруг звезды многолепестковые цветы *паррак* розового и бордового цветов с белыми стеблями. В верхней и нижней части композиции узоры *бодом*. За центральным полем идет бордюр из двенадцати квадратов, внутри которых расположен растительный орнамент *бодом*. Имеются лиственные розетки и восьмиконечная звезда. Цвета вышивки: белый, розовый, зеленый, малиновый.

Приобретена в 1960 г. в Пскенте. Сохранность хорошая.

173. *Тахмонлеч*. Инв. № 4283. Начало XX в., с. Пскент Ташкентской области. Шелк зеленого цвета кустарного производства, швы *канда хаёл* и *дуруя* шелковыми нитками, ручная работа. Размер 200×137 см.

Композиция вышивки — михраб. По полю вышита *П*-образная арка, внутри которой расположены стилизованные букеты цветов. По трем сторонам проходит кайма стилизованной растительной полосы. К нижней части вышивки пришита сиреневая шелковая бахрома. Цвета вышивки: белый, желтый, бордовый, малиновый, розовый.

Приобретен в 1960 г. в Пскенте. Сохранность хорошая.

174. *Тахмонлеч*. Инв. № 4284. Начало XX в., с. Пскент Ташкентской области. Шелк зеленого цвета кустарного производства, швы *канда хаёл* и *дуруя* шелковыми нитками, ручная работа. Размер 139×180 см.

Композиция вышивки центрическая. В центральном поле разными нитками вышита большая розетка с отходящими лучами, концы лучей завершаются орнаментом *бодом*. По четырем углам розетки меньшего размера. Центральная часть обрамлена *П*-образной полоской со стилизованной лиственной полосой белого, розового и желтого цветов. Цвета вышивки: белый, малиновый, розовый, оранжевый.

Приобретен в 1960 г. в Пскенте. Сохранность хорошая.

175. *Хуржунча* — вышитая переметная сумка. Инв. № 4543, 1950-е годы, Сарнасийский р-н Сурхандарьинской области. Сатин красного цвета фабричного производства, шов *досма* шелковыми нитками, ручная работа. Размер 60×25,5 см.

Композиция вышивки центрическая. На обеих лицевых сторонах черными нитками вышита крупная розетка *кунера*. По краям и в сере-

розетки профильные цветки. Во второй половине круга розетки орнамент «*нахал*». На обеих сторонах в два ряда пришита бахрома с кистями. Цвета вышивки: черный, желтый, фиолетовый, розовый.

Приобретена в 1962 г. в Сурхандарьинской области. Сохранность удовлетворительная.

176. *Чойшаб* — вышитый занавес, закрывающий угол комнаты, в котором сидят новобрачные. Инв. № 4839. 1950-е годы, г. Шахрихан Андижанской области. Сатин бордового цвета фабричного производства, швы *босма* и *дуруя* шелковыми нитками, ручная работа. Размер 215×275 см.

Композиция вышивки раппортная. В центральном поле десять круглых розеток *ой* желтыми, синими, белыми, зелеными нитками. Между розетками расположены четыре белых кустика. Кайма состоит из двух желтых линий, между которыми вышиты белые и желтые веточки. Цвета вышивки: желтый, синий, белый, зеленый.

Приобретен в 1973 г. в г. Шахрихане у К. Ибрагимовой. Сохранность удовлетворительная, грязный, местами порван.

177. *Чойшаб* — вышитый занавес для большой ниши (*тахмон*) в комнате. Инв. № 4318. Начало XX в., Андижанская область. Шелк фиолетового цвета кустарного производства, шов *босма* шелковыми нитками, ручная работа. Размер 230×237 см.

Композиция вышивки раппортная. По всему полю вышито девять букетов орнаментом *анор гули*. Между букетами круга орнамента *паррак*. Поле вышивки окаймлено двумя прямыми и зигзагообразными линиями, между которыми вышиты маленькие букеты. Цвета вышивки: белый, оранжевый, красный, желтый.

Приобретен в 1961 г. в г. Андижане у А. Исроиловой. Сохранность удовлетворительная, имеются пятна и заплатка.

178. *Чойшаб*. Инв. № 4319. Начало XX в., Андижан. Шелк желтого цвета с орнаментом *чаён* кустарного производства, швы *босма* и *илмок* шелковыми нитками, ручная работа. Размер 186×220 см.

Композиция вышивки раппортная. Все поле занимают восемнадцать кругов-розеток *паррак*, вышитых черными и синими нитками. По краю проходят две черные прямоугольные линии, образующие кайму. Между линиями расположены черные и синие веточки. Цвета вышивки: черный, синий.

Приобретен в 1961 г. у Ч. Арияповой в г. Андижане. Сохранность удовлетворительная.

179. *Чойшаб*. Инв. № 4320. Начало XX в., Андижан. Шелк кустарного производства с абровым узором желтого, белого и фиолетового цветов, швы *босма* и *илмок* шелковыми нитками, ручная работа. Размер 146×223 см.

Композиция вышивки — михраб. По полю проходит П-образная арка черными прямыми и волнистыми линиями, трехлепестковыми цветками. Центральное поле не вышито. За арками по трем сторонам расположено девять стилизованных цветков *я ваза*, выполненных черными и вышивки: черный, малиновый.

Приобретен в 1961 г. у Л. Усмановой в г. Андижане. Сохранность удовлетворительная, в некоторых местах порван.

180. *Чойшаб*. Инв. № 4660. Начало XX в., Наманган. Шелк бордового цвета кустарного производства, швы *босма* и *дуруя* шелковыми нитками, ручная работа. Размер 222×200 см.

Композиция вышивки — михраб. По краям вышита П-образная полоса, образованная из двух прямых линий, внутри которых вышито белые цветочки с желтыми веточками. В центральном поле арки помещены чередующиеся кустики многолепестковых цветов с круглыми розетками и квадратиками в центре. В верхней части арки пять круглых маленьких и одна крупная розетка, по ее бокам расположено два кустика цветов. Цвета вышивки: белый, желтый, зеленый, синий, оранжевый, коричневый.

Приобретен в 1971 г. у М. Джаббаровоной в г. Намангане. Сохранность удовлетворительная.

181. *Чойшаб*. Инв. № 1435/9. XIX в., Ташкент. Шелк розовый с желтыми отливами, кустарного производства, швы *босма* и *дуруя* шелковыми нитками, ручная работа. Размер 240×127 см.

Композиция вышивки состоит из центральной части, бордюра и узкой каймы. В центре большая розетка с растительным орнаментом, с двух сторон розетки вышиты букеты цветов. Центральная часть обрамлена прямоугольной каймой. За внутренней каймой бордюра расположены шесть чередующихся розеток и шесть кустов. По краям проходит прямоугольная кайма. Цвета вышивки: белый, лиловый, зеленый, розовый, коричневый.

Поступил в 1929 г. из Центрального музея истории и революции в Ташкенте. Сохранность хорошая.

182. *Чойшаб*. Инв. № 1435/17. Начало XX в., Ташкент. Буэ белая кустарного производства, шов *босма* шелковыми нитками, ручная работа. Размер 179×126 см.

Композиция вышивки — михраб. В поле вышита П-образная арка. В центре арки два малиновых больших зубчатых круга *ой*, окруженных темно-синим листовным орнаментом и семью маленькими кругами. Между аркой и каймой размещены восемнадцать крупных профильных, зубчатых цветов, окруженных листовным орнаментом. В кайме цветы на прямом стежке. Цвета вышивки: красный, черный, желтый, голубой, малиновый, синий.

Передан в 1925 г. с выставки ВСНХ в Москве. Сохранность удовлетворительная, ишук я

Упомянут в кн. Г. Л. Чепелевецкая. Сузана Узбекистана, стр. 137.

183. *Чойшаб*. Инв. № 4502. Конец XIX в., Ташкент. Шелк желтого цвета кустарного производства, швы *босма* и *илмоқ* шелковыми нитками, ручная работа. Размер 237 × 134 см.

Композиция вышивки центрическая. По всему полю пять крупных розеток в виде многогранного цветка. От центральной розетки к четырем сторонам отходят четыре букета цветов. Между розетками вышита ветка с цветами в виде спирали. По краю вышивки проходит кайма из двух черных полос с выющимися цветочным орнаментом. Цвета вышивки: синий, красный, белый, черный.

Приобретен в 1962 г. у Н. Ильясовой в Ташкенте. Сохранность хорошая.

184. *Чойшаб*. Инв. № 4503. Конец XIX в., Ташкент. Шелк желтого цвета кустарного производства, швы *босма* и *илмоқ* шелковыми нитками, ручная работа. Размер 140 × 132 см.

Композиция вышивки состоит из центральной части, бордюра и каймы. В центральном поле вышита крупная многогранная розетка, по ее бокам букеты цветов. На бордюре чередующиеся букеты цветов и закрученные ветки с цветами. Внутренняя и внешняя кайма состоят из двух черных линий, между которыми вышиты выющиеся красные цветы и зеленые листья. Цвета вышивки: синий, зеленый, лиловый, фиолетовый, красный.

Приобретен в 1962 г. у Н. Ильясовой в Ташкенте. Сохранность хорошая.

185. *Чойшаб*. Инв. № 4212. 1920 г., Ташкент. Шелк темно-зеленый кустарного производства, швы *босма* ручным и *йурма* машинным способом шелковыми нитками. Размер 217 × 135 см.

Композиция вышивки — михраб. В центральном поле *П*-образная арка, образованная двумя белыми линиями выющихся побегов желтого цвета. Внутри арки расположена крупная розетка с растительным цветочным орнаментом, с двух сторон розетки расположены букеты цветов. На бордюре за аркой по трем сторонам также вышиты букеты цветов. К нижнему краю пришита шелковая желтая бахрома. Цвета вышивки: желтый, белый, розовый, красный, фиолетовый.

Приобретен в 1960 г. у А. Исраиловой в Ташкенте. Сохранность хорошая.

186. *Чойшаб*. Инв. № 4614. 1920 г., Ташкент. Шелк зеленого цвета кустарного производства, швы *босма* ручным и *йурма* машинным способом шелковыми нитками. Размер 185 × 140 см.

Композиция вышивки — михраб. В поле вышита *П*-образная ар-

ка. В центральной части арки крупная розетка и с ее двух сторон — букеты цветов. Внутри *П*-образной полки выющиеся побеги цветущих кустиков. К нижней части пришита шелковая бахрома бордового цвета. Цвета вышивки: белый, розовый, желтый, малиновый, красный, сиреневый.

Приобретен в 1969 г. у М. Кадырходжаевой в Ташкенте. Сохранность удовлетворительная, местами имеются пятна.

187. *Чойшаб*. Инв. № 4636/1. Первая четверть XX в., Ташкент. Шелк зеленого цвета кустарного производства, швы *босма* и *йурма* шелковыми нитками, ручная работа. Размер 221 × 128 см.

Композиция вышивки — михраб. В центральном поле *П*-образная арка. Внутри ее большая розетка, по кругу которой вышита стилизованная надпись арабским шрифтом. По две стороны розетки букет цветов. На бордюре вышиты одиннадцать букетов. По краям *П*-образная кайма, между двух линий которой расположены стебли и цветы. К нижнему краю пришита белая хлопчатобумажная бахрома. Цвета вышивки: фиолетовый, красный, белый, бордовый, черный, желтый.

Приобретен в 1970 г. у Н. Халиловой в Ташкенте. Сохранность хорошая.

188. *Чойшаб*. Инв. № 4636/2. Первая четверть XX в., Ташкент. Шелк фиолетового цвета кустарного производства, швы *босма* ручным и *йурма* машинным способом шелковыми нитками. Размер 215 × 130 см.

Композиция вышивки — михраб. В центральном поле *П*-образная арка, образованная из белых линий, между которыми расположены узоры. Внутри арки круглая лиственная розетка, с двух сторон которой расположены цветущие кустики. За аркой идут извилистые линии *иллими*. В верхней части расположены три букета цветов. Кайма состоит из двух белых линий, между которыми веточки и розетки. К нижнему краю пришита желтая шелковая бахрома. Цвета вышивки: белый, желтый, бордовый, розовый, зеленый.

Приобретен в 1970 г. у Н. Халиловой в Ташкенте. Сохранность хорошая.

189. *Чойшаб*. Инв. № 4632/1. 1930 г., Ташкент. Плюш черного цвета фабричного производства, швы *босма* ручным и *йурма* машинным способом шелковыми нитками. Размер 205 × 145 см.

Композиция вышивки раппортная. По полю расположены пять рядов крупных цветов, идущих снизу вверх. Цветы фиолетового и розового цветов с зелеными веточками. Центральная часть с трех сторон окаймлена белой каймой узором *иллими жимжина*. Нижний край ошит желтой бахромой. Цвета вышивки: фиолетовый, розовый, зеленый, бел.

Приобретен в 1970 г. у Т. Рустамовой в Ташкенте. Сохранность удовлетворительная.